

ДЪРЖАВЕН ЗРЕЛОСТЕН ИЗПИТ ПО
ГЕОГРАФИЯ И ИКОНОМИКА
30 май 2016 г. – Вариант 1

Отговорите на задачите от 1. до 30. вкл. отбелязвайте в листа за отговори!

1. Към коя от геосферите се отнасят подземните води?

- А) атмосфера
- Б) биосфера
- В) литосфера
- Г) хидросфера

2. Основната географска закономерност – ритмичност, се определя:

- А) с постепенното изменение на природните процеси и явления при промяна на географската ширина и надморската височина
- Б) с преместването и преобразуването на веществата в отделните геосфери
- В) с повтарянето на природните процеси и явления през определен период от време – ден, месец, сезон, година
- Г) с нарушаването на зоналността под влияние на различията на подстилящата повърхност

3. Общото между слънчевата и геотермалната енергия е, че са:

- А) възобновяеми изчерпаеми природни ресурси
- Б) неизчерпаеми природни ресурси
- В) невъзобновяеми изчерпаеми природни ресурси
- Г) минерално-суровинни природни ресурси

4. За кой глобален проблем в света се отнася изображението?

- А) опустиняване
- Б) обезлесяване
- В) продоволствен
- Г) суровинно-енергиен



5. Възрастовата структура на населението зависи от:

- А) типа възпроизводство
- Б) броя на населението
- В) разпределението на населението
- Г) гъстотата на населението

6. Посочете коя от посочените страни се характеризира с най-високи стойности на естествения прираст?

- А) Дания
- Б) Нигерия
- В) Бразилия
- Г) Австралийски съюз

7. Кое от посочените твърдения се отнася към количествените изменения на политическата карта на света?

- А) Промяна във формата на държавно управление.
- Б) Въвеждане на нови форми на държавно устройство.
- В) Образуване на междудържавни съюзи и организации.
- Г) Обединяване или разпадане на държави.

8. На коя международна организация главни органи са: Общото събрание, Съветът за сигурност и Генералната асамблея?

- А) НАТО
- Б) ЕС
- В) НАФТА
- Г) ООН

9. Основният признак, по който се различават пазарното и централизираното стопанство, е:

- А) формата на собственост
- Б) качеството на трудовите ресурси
- В) териториалната организация на производството
- Г) отраслите, включени в секторите на стопанството

10. В кой отрасъл се произвеждат качествено нови продукти, използвани като заместители на естествени суровини?

- А) металургия
- Б) машиностроене
- В) лека промишленост
- Г) химическа промишленост

11. Коя страна има специализация в отглеждането на пшеница, добива на дървесина и е основен производител на хартия в света?

- А) Бразилия
- Б) Китай
- В) Франция
- Г) Канада

12. В кой регион държавните граници изпълняват повече интеграционни, отколкото разделителни функции?

- А) Африкански
- Б) Северноамерикански
- В) Югозападна Азия (Близкия изток)
- Г) във всички региони

13. Коя от посочените характеристики на географското положение на България определя преходния характер на природния комплекс?

- А) кръстопътното ѝ разположение между Европа, Азия и Африка
- Б) близостта ѝ до протоците Босфор и Дарданели
- В) разположението ѝ на север от Екватора, между 41° и 44° с.г.ш
- Г) граничното ѝ положение със страни членки на Европейския съюз

14. Изграждането на втори мост на река Дунав при град Видин е свързано с международен транспортен коридор:

- А) № 4
- Б) № 7
- В) № 9
- Г) № 10

15. Карлингите представляват земеповърхни форми, образувани под влияние на:

- А) глациалните процеси
- Б) карстовите процеси
- В) абразионните процеси
- Г) дефлационните процеси

16. При кое явление е възможно по едно и също време температурата на въздуха на Витоша (хижа Алеко) да е (-10°C), а в град София (-15°C)?

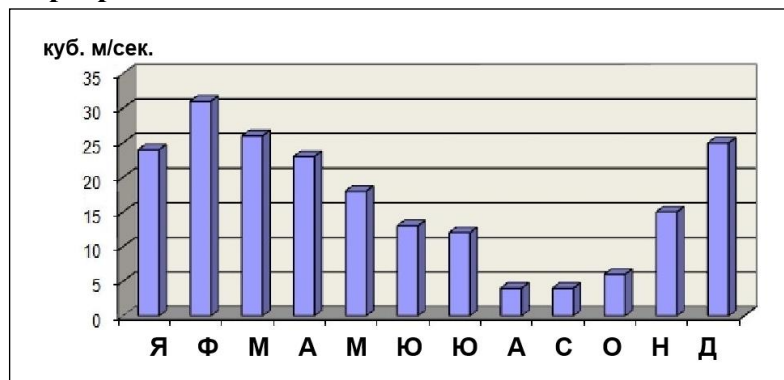
- А) изотермия
- Б) кондензация
- В) инверсия
- Г) конвекция

17. Кой от посочените географски обекти се включва в териториалния обхват на континентално-средиземноморската климатична област?

- А) Кюстендилска котловина
- Б) Санданско-Петричко поле
- В) Парилска седловина
- Г) Същинска Средна гора

18. За коя река се отнася хидрограмата?

- А) Огоста
- Б) Вит
- В) Янтра
- Г) Арда



19. Кой от посочените почвени типове в България е зонален?

- А) алувиално-ливадни
- Б) жълтоземни
- В) рендзини
- Г) засолены почви

20. В териториалния обхват на коя природногеографска област в България попадат платото Стражата и Камчийска планина?

- А) Рило-Родопска
- Б) Старопланинска
- В) Дунавска равнина
- Г) Краищенско-Средногорска

21. В коя българска планина се намират резерватите „Ореляк“ и „Баюви дупки – Джинджирица“?

- А) Витоша
- Б) Родопи
- В) Пирин
- Г) Стара планина

22. В кой височинен пояс гъстотата на населението в България е най-малка?

- А) 0 – 200 м
- Б) 200 – 500 м
- В) 500 – 700 м
- Г) 700 – 1000 м

23. Кое название НЕ се отнася за шестия по брой на населението град в България?

- А) Верей
- Б) Августа Траяна
- В) Берое
- Г) Бонония

24. За кой подотрасъл на животновъдството в България се отнася характеристиката:
„Отрасълът осигурява 50% от месото и значителна част от мазнините. Животните са непретенциозни към фуражите и оползотворяват отпадъците от хранително-вкусовата промишленост. Големи ферми има в зърнопроизводителните райони.“

- А) говедовъдство
- Б) овцевъдство
- В) свиневъдство
- Г) птицевъдство

25. Софийско-Пернишкият район е специализиран в производството на електроенергия от:

- А) ТЕЦ
- Б) ВЕЦ
- В) АЕЦ
- Г) ПАВЕЦ

26. В коя от двойките „център – специализиращо производство“ е допусната грешка?

- А) Кърджали – цветни метали
- Б) Девня – минерални торове
- В) Враца – пивопроизводство
- Г) Русе – бои и лакове

27. В Карлово, Казанлък и Рудозем функционират предприятия на:

- А) фармацевтичната промишленост
- Б) целулозно-хартиената промишленост
- В) парфюмерийно-козметичната промишленост
- Г) дървообработващата промишленост

28. Коя от демографските характеристики се отнася за Югоизточния регион?

- А) средната гъстота на населението надхвърля 104 д/ кв.км
- Б) раждаемостта (11,2‰) и смъртността (11,4‰) са с почти изравнени стойности
- В) броят на населението е 1,1 млн.д., което е 14,8% от населението на страната
- Г) градското население е около 82%, което надхвърля средните стойности за страната

29. Какво изобразява картата?



- А) съвременното административно деление на България по региони
- Б) съвременното административно деление на България по области
- В) съвременното административно деление на България по общини
- Г) съвременното административно деление на България по кметства

30. При коя двойка „регион – туристическа забележителност“ има несъответствие?

- А) Югозападен – Мелнишки пирамиди
- Б) Южен Централен – Перперикон
- В) Североизточен – Мадарски конник
- Г) Северозападен – езерото Сребърна

Отговорите на задачи от 31. до 38. вкл. запишете в свитъка за свободните отговори!

31. В свитъка за свободните отговори допишете пропуснатото:

„В тропичния природен пояс се обособяват две природни зони: на тропичните пустини и полупустини и на“

32. В свитъка за свободните отговори напишете за коя растениевъдна култура се отнася описанието?

„За родина на тази култура се счита Етиопия. Най-благоприятни почвено-климатични условия за отглеждането ѝ има в тропичните и екваториалните ширини. Най-големи производители в света са Бразилия, Колумбия и Виетнам.“

33. В свитъка за свободните отговори напишете името на страната, за която се отнася следната характеристика:

„Тя е единствената държава, която граничи с европейска страна и има излаз както на Средиземно море, така и на Атлантическия океан. По форма на управление е кралство. Има големи запаси на фосфати. Столица е Рабат, а най-голям град е Казабланка“.

34. В свитъка за свободните отговори запишете името на голяма планинска система, намираща се на територията на Европа и Азия, част от която е и Стара планина.

35. В свитъка за свободните отговори срещу номера от 1 до 3 вкл. поставете дадените промишлени центрове според производствената им специализация:

Промислени центрове: Ловеч, Карлово, Пещера

Отрасли	Промислени центрове
1. Текстилна	
2. Обувна	
3. Кожаро-кожухарска	

36. В свитъка за свободните отговори съотнесете дадените природни подобласти (от 1 до 3) към земеделските култури, които се отглеждат в тях.

Земеделски култури: фъстъци, маслодайна роза, картофи

Природни подобласти	Земеделски култури
1. Западни Родопи	
2. Горнотракийска низина	
3. Карловска котловина	

На практическите задачи 37. и 38. вкл. отговорете в свитъка за свободните отговори!

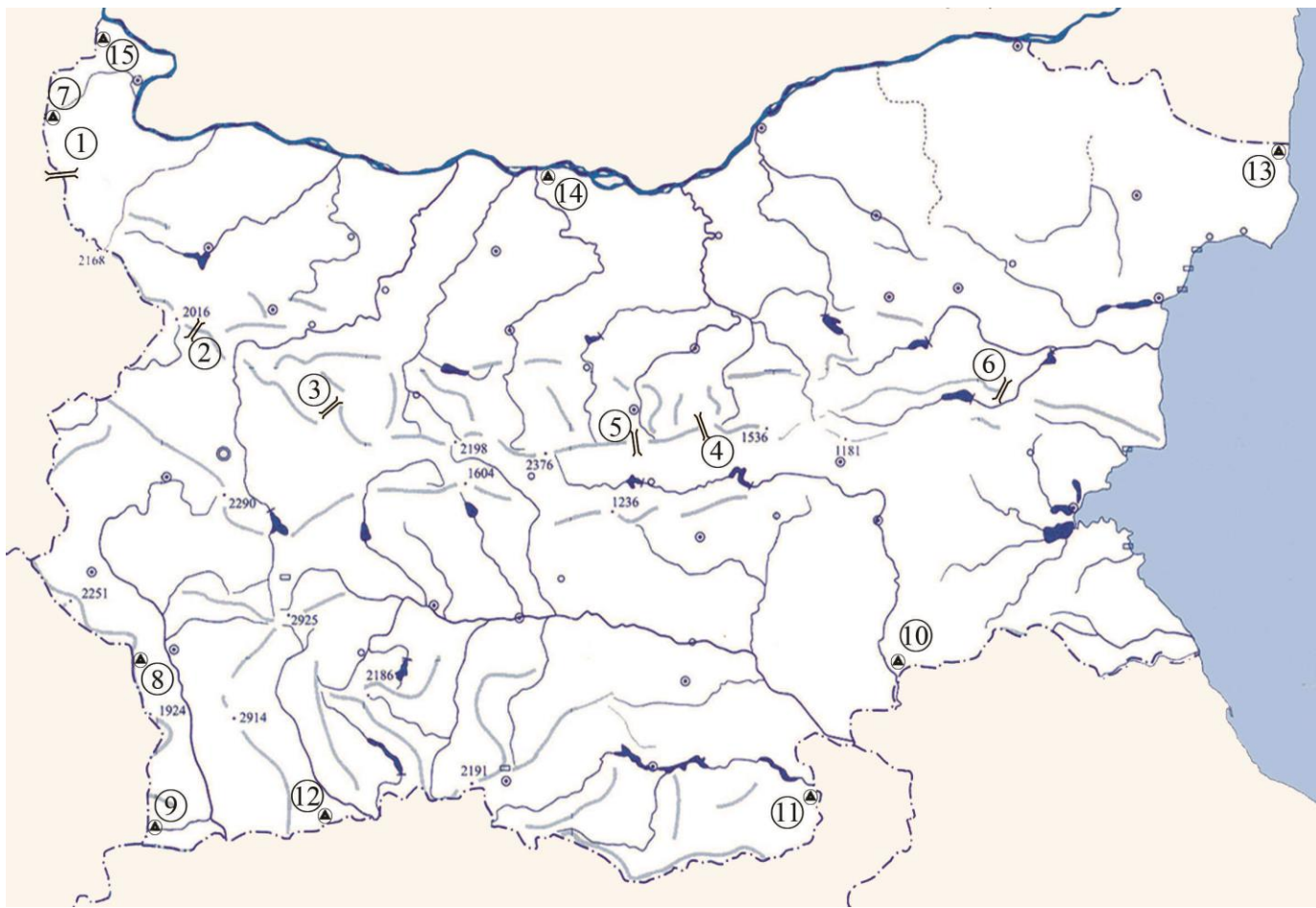
37. Практическа задача по география на света

В свитъка за свободните отговори срещу номера от 1 до 5 вкл. напишете имената на заливите и моретата с находища на нефт, а от 6 до 10 вкл. – имената на държавите с развита нефтодобивна промишленост.



38. Практическа задача по география на България

В свитъка за свободните отговори срещу номера от 1 до 6 вкл. запишете имената на отбелязаните проходи в Стара планина, а срещу номера от 7 до 15 – гранични контролно-пропускателни пунктове.



Писмената разработка напишете в свитъка за свободните отговори на предвиденото за това място!

Характеристика на Тракийско-Странджанската област

А) Географско положение и граници

Б) Природна среда:

- Релеф и морфографски особености
- Полезни изкопаеми
- Климат и води
- Почви, растителност и животински свят

В) Стопанска оценка и проблеми

МИНИСТЕРСТВО НА ОБРАЗОВАНИЕТ И НАУКАТА
ДЪРЖАВЕН ЗРЕЛОСТЕН ИЗПИТ ПО
ГЕОГРАФИЯ И ИКОНОМИКА

30 май 2016 г.

ВАРИАНТ № 1

Ключ с верните отговори

Въпрос №	Верен отговор	Брой точки
1.	Г	1
2.	В	1
3.	Б	1
4.	Б	1
5.	А	1
6.	Б	1
7.	Г	1
8.	Г	1
9.	А	1
10.	Г	1
11.	Г	1
12.	Б	1
13.	В	1
14.	А	1
15.	А	1
16.	В	1
17.	Б	1
18.	Г	1
19.	Б	1
20.	Б	1
21.	В	1
22.	Г	1
23.	Г	1
24.	В	1
25.	А	1
26.	В	1
27.	В	1
28.	В	1
29.	Б	1
30.	Г	1

31. природна зона на влажните тропични гори – 1 точка
32. кафе – 3 точки
33. Мароко – 2 точки
34. Алпо-Хималайска планинска система – 3 точки
35. 1. текстилна – Карлово – 1 точка; 2. обувна – Пещера – 1 точка; 3. кожаро-кожухарска – Ловеч – 1 точка
36. 1. Западни Родопи – картофи – 1 точка; 2. Горнотракийска низина - фъстъци – 1 точка; 3. Карловска котловина – маслодайна роза – 1 точка

37. Практическа задача по *география на света* – 10 точки

- | | |
|----------------------|---------------------|
| 1. Мексикански залив | 6. Венесуела |
| 2. Персийски залив | 7. Великобритания |
| 3. Северно море | 8. Саудитска Арабия |
| 4. Гвинейски залив | 9. Иран |
| 5. Аляски залив | 10. Индонезия |

38. Практическа задача по *география на България* – 15 точки

- | | |
|-----------------------------|-------------------------------|
| 1. Белоградчишки | 8. Логодаж (Станке Лисичково) |
| 2. Петрохански | 9. Златарево |
| 3. Витиня | 10. Лесово |
| 4. Проход на
републиката | 11. Ивайловград |
| 5. Шипченски | 12. Илинден |
| 6. Ришки | 13. Дуранкулак |
| 7. Връшка чука | 14. Никопол |
| | 15. Брегово |

Писмена разработка върху география на България – 30 точки

Характеристика на Тракийско-Странджанската област

А) Географско положение и граници – 4 точки

Б) Природна среда: – 20 точки

- Релеф и морфографски особености
- Полезни изкопаеми
- Климат и води
- Почви, растителност и животински свят

В) Стопанска оценка и проблеми – 6 точки