

„Консорциум „Партньори за ефективно професионално образование“, София, 2014 год.

Задача 6.1. Изготвяне на анализ за резултатите от външното оценяване за всяка една от 20-те секторни мрежи

Анализ на резултатите от външното оценяване. Ефективност на училищата в секторна мрежа Строителство.

Съдържание

1. Уводни думи.....	2
2. Икономически показатели и тенденции	2
3. Секторна мрежа „Строителство“	3
5. Анализ, основан на индикаторите за измерване на ефективността	5
Индикатори от група 1: Създадени условия за придобиване на професионална квалификация чрез налична нормативна база, институционална база, материално-техническа база, осигуреност с педагогически кадри, финансово обезпечаване.....	6
<i>Степен на осигуряване на квалифицирани преподаватели по преподаваните професии и специалности</i>	<i>6</i>
<i>Управление на училището в секторна мрежа „Строителство“</i>	<i>10</i>
<i>Училищна среда.....</i>	<i>13</i>
<i>Организацията на учебния процес и оценяването</i>	<i>16</i>
<i>Партньорства и родителско участие</i>	<i>17</i>
<i>Удовлетвореност на учениците от условията за придобиване на професионална квалификация</i>	<i>19</i>
Индикатори от група 3. Реализация на гражданите, придобили професионална квалификация, в икономиката и други сфери на обществения живот.....	20
<i>Ученици, положили успешно държавни зрелостни изпити и държавни изпити по професията</i>	<i>21</i>
<i>Отпаднали ученици</i>	<i>24</i>

Удовлетвореност на учениците от придобиваната професионална квалификация.....	25
Удовлетвореност на работодателите и характеристика на партньорствата им с професионалните гимназии.....	26
6. Провеждане на бенчмаркинг-анализ в рамките на секторните мрежи и определяне на еталони (стандарт) за сравнимост на постигнатите индивидуални, секторни и системни резултати по даден показател	27
7. Идентифициране на пропуски и проблемни моменти при въвеждането на ЕСУПО, заедно с насоки и препоръки за тяхното коригиране.....	27

1. Уводни думи

Анализът на секторна мрежа „Строителство“ е разработен в рамките на проект BG051PO001-3.2.03 „Управление за ефективно професионално образование“, който се осъществява с финансовата подкрепа на Оперативна програма „Развитие на човешките ресурси“ 2007-2013 г., съфинансирана от Европейския социален фонд на Европейския съюз. Анализът следва структурата на анализите на резултатите от външното оценяване и ефективността, предложен за секторните мрежи. След представянето на данни за общия икономически контекст за секторите на икономиката, към които основно има принос секторната мрежа, с фокус и върху очакванията за развитието на пазара на труда, е направен анализ за секторната мрежа, базиран на данните за наблюдаваните индикатори за измерване на ефективността на професионалното образование, част от Единната система за управление на професионалното образование. Бенчмаркинг анализът е представен в отделен документ, допълващ анализите за секторните мрежи.

2. Икономически показатели и тенденции

Секторът на строителството беше изключително негативно повлиян от икономическата криза. За периода 2008-2012 година отрасълът отбелязва значителни спадове по всички показатели – броят на предприятията е намалял с над 2400 (от 21493 на 19068), оборотите са спаднали с над 30% от 20 милиарда през 2008 г. на 14 милиарда през 2012 г.. Добавената стойност на сектора по факторни цени е спаднала с 50%, докато броят на заетите лица е намалял с над 42% - или близо 110 хиляди души са загубили работата си в сектор строителство за четири години. Според официалната статистика средните заплати в сектора са по-ниски от средните за страната, макар и постепенно да се увеличават. В строителството съществува значителен „сив“ сектор – недекларирани доходи и обороти, макар че това не променя негативните тенденции.

В основната си част негативното развитие на сектора е свързано със срина на финансирането към сектора – до 2007-2008 г. строителството и недвижимите имоти привличаха значителна част от преките чуждестранни инвестиции, банкови кредити, включително и ипотечни кредити

за домакинствата, след което тези потоци в огромната си част спряха. По данни на БНБ през 2007 година притокът на чужди инвестиции към недвижими имоти и строителство е 3.4 милиарда евро, докато през 2013 г. той вече е леко отрицателен, -25 милиона евро. Подобни са тенденциите и при кредитирането и покупките на недвижими имоти. Съответно, отбелязват се значителни спадове в строителството на жилищни, административни и други сгради – например, през първото тримесечие на 2014 г. са издадени разрешения за строителство на 3300 апартамента, което е над 4 пъти по-малко отколкото за същия период на 2007 година. Усвояването на еврофондове за инфраструктура и строителство и други публични инвестиции остават единственият сериозен източник на средства за отрасъла, но в същото време е малко вероятно да се възстановят предкризисните нива на чуждестранни инвестиции и банково финансиране.

3. Секторна мрежа „Строителство“.

Секторна мрежа „Строителство“ включва професионалните направления Архитектура, урбанизъм, геодезия и Строителство. Девет училища са причислени към тази секторна мрежа, за целите на проекта, изброени по-долу:

Област	Община	Населено място	Име на училището
Благоевград	Благоевград	Благоевград	Професионална гимназия по строителство, архитектура и геодезия "Васил Левски"
Бургас	Бургас	Бургас	Професионална гимназия по строителство, архитектура и геодезия "Кольо Фичето"
Варна	Варна	Варна	Професионална гимназия по строителство, архитектура и геодезия "Васил Левски"
Велико Търново	Велико Търново	Велико Търново	Професионална гимназия по строителство, архитектура и геодезия "Ангел Попов"
Монтана	Монтана	Монтана	Професионална гимназия по строителство, архитектура и геодезия "Проф. арх. Стефан Стефанов"
Перник	Перник	Перник	Професионална гимназия по техника и строителство "Арх. Йордан"



Европейски съюз

ОПЕРАТИВНА ПРОГРАМА
„РАЗВИТИЕ НА ЧОВЕШКИТЕ РЕСУРСИ“ 2007-2013
МИНИСТЕРСТВО НА ОБРАЗОВАНИЕТО И НАУКАТА



Европейски социален фонд



Конкретен бенефициент: Министерство на образованието и науката
Проект: BG051PO001-3.2.03 „Управление за ефективно професионално образование“

			Миланов"
София-град	Столична	София	СОФИЙСКА ГИМНАЗИЯ ПО СТРОИТЕЛСТВО, АРХИТЕКТУРА И ГЕОДЕЗИЯ "ХРИСТО БОТЕВ"
Стара Загора	Стара Загора	Стара Загора	Професионална гимназия по строителство, архитектура и геодезия "Лубор Байер"
Шумен	Шумен	Шумен	Професионална гимназия по строителство, архитектура и геодезия

В професионалните гимназии, включени в секторната мрежа, през 2013 година¹ се обучават 4 688 ученици² в специалности в областите строителство, включително парково, водно и транспортно строителство, архитектура, геодезия, а също електрически инсталации, дизайн и мебелно производство, компютърна графика, програмиране. В тези гимназии работят 556 учители. Съотношението ученици на един учител е 8,4 – близко до средната стойност за всички включени в изследването 20 секторни мрежи – 8,95, макар и малко по-ниско от нея.

Средният брой на учениците в изследваните гимназии от тази секторна мрежа е по-висок от средния за всички секторни мрежи и достига 586 ученици (средно за всички секторни мрежи този брой е 466). Само две от гимназиите в секторната мрежа са с под 400 ученици – съответно с 350 и 396 ученици, а в една от тях броят на учениците надхвърля 900. Около 48% от преподавателите в избраните гимназии в секторната мрежа са на възраст над 50 г. Това е по-висок дял от средния за 20-те секторни мрежи (44%).

От посочените в таблицата гимназии две не са подали данни при набирането на информация за ЕСУПО – Професионална гимназия по строителство, архитектура и геодезия „Кольо Фичето“ в Бургас и Професионална гимназия по строителство, архитектура и геодезия „Васил Левски“ в Благоевград. Предложеният анализ на данните по отношение на училищата в тази секторна мрежа не би следвало автоматично да се приписва на тези гимназии.

¹ справка на Информационната система на образованието.

² Посочените данни не включват информация за Професионална гимназия по техника и строителство "Арх. Йордан Миланов", Перник

5. Анализ, основан на индикаторите за измерване на ефективността

Анализът следва логиката на идентифицираните в рамките на проекта индикатори за измерване на ефективността на професионалното образование, за които в рамките на проведеното изследване, част от системата за ефективно управление на професионалното образование, бяха събрани данни.

Данните за гимназиите, включени в проекта и разпределени във двадесет секторни мрежи, са съпоставени и анализирани с данните за професионалните училища, които бяха обхванати в анкетно проучване, част от системата за ефективно управление на професионалното образование. За да могат да бъдат направени тези сравнения и да бъде коментирано представянето на училищата в секторната мрежа, бе извършен анализ на данните на всички професионални училища, включени в анкетното проучване. Трябва да се има предвид, че не за всички индикатори има данни за всички училища и съвкупността, която реално е използвана при пресмятането на отделни индикатори, може да варира с разлика от няколко десетки училища. Училищата, за които са събрани и анализирани по-голямата част от данните, са 317, като в тази бройка са включени и 112 училища, участващи в проекта, за които има събрани достатъчно данни.

В анализите по секторни мрежи и в бенчмаркинг анализа са ползвани основно два типа графики – хистограми и боксплотове. Хистограмите илюстрират отговори на въпроси в скалите, в които те оригинално са зададени на анкетираните и кодирани. Основно са използвани пет и шестстепенни рангови скали с ясно определена посока, в която оценките се подобряват/влошават. Боксплотове илюстрират разпределението по секторни мрежи на точкови оценки от 0 до 100, които се използват в ЕСУПО. Тези точкови оценки са калкулирани на базата на разнообразие от социологически и административни данни, като точната дефиниция на всеки индикатор и методът на изчисление са дадени в приложение. При боксплотове, както е обичайно, кутиите показват 25-тия (отдолу) и 75-тия (отгоре) перцентил. Напечните линии отдолу и отгоре показват границата, отвъд която са разположени екстремните стойности (съответно минимум – отдолу и максимум - отгоре). Отвъд тези граници като точки са показани конкретни екстремни стойности – училища с необичайно ниски или необичайно високи оценки. За удобство на визуалното сравнение всички графики по секторни мрежи, заедно с графика на обобщаващите стойности за съвкупността, са дадени на обща дъска.

Данните за секторна мрежа „Строителство“ в приложените фигури са означени с номер 14. За да могат да бъдат представени визуално данните за всички секторни мрежи в сравнителен план, секторните мрежи са означени с номера, както е посочено по-долу³:

- СЕКТОРНА МРЕЖА ИЗКУСТВА 1
- СЕКТОРНА МРЕЖА ТЪРГОВИЯ 2
- СЕКТОРНА МРЕЖА БАНКИ И СЧЕТОВОДСТВО 3

³ С 0 са означени училищата, за които има налични данни, но не е посочена секторна мрежа



Европейски съюз

ОПЕРАТИВНА ПРОГРАМА
„РАЗВИТИЕ НА ЧОВЕШКИТЕ РЕСУРСИ“ 2007-2013
МИНИСТЕРСТВО НА ОБРАЗОВАНИЕТО И НАУКАТА



Европейски социален фонд



Конкретен бенефициент: Министерство на образованието и науката
Проект: BG051PO001-3.2.03 „Управление за ефективно професионално образование“

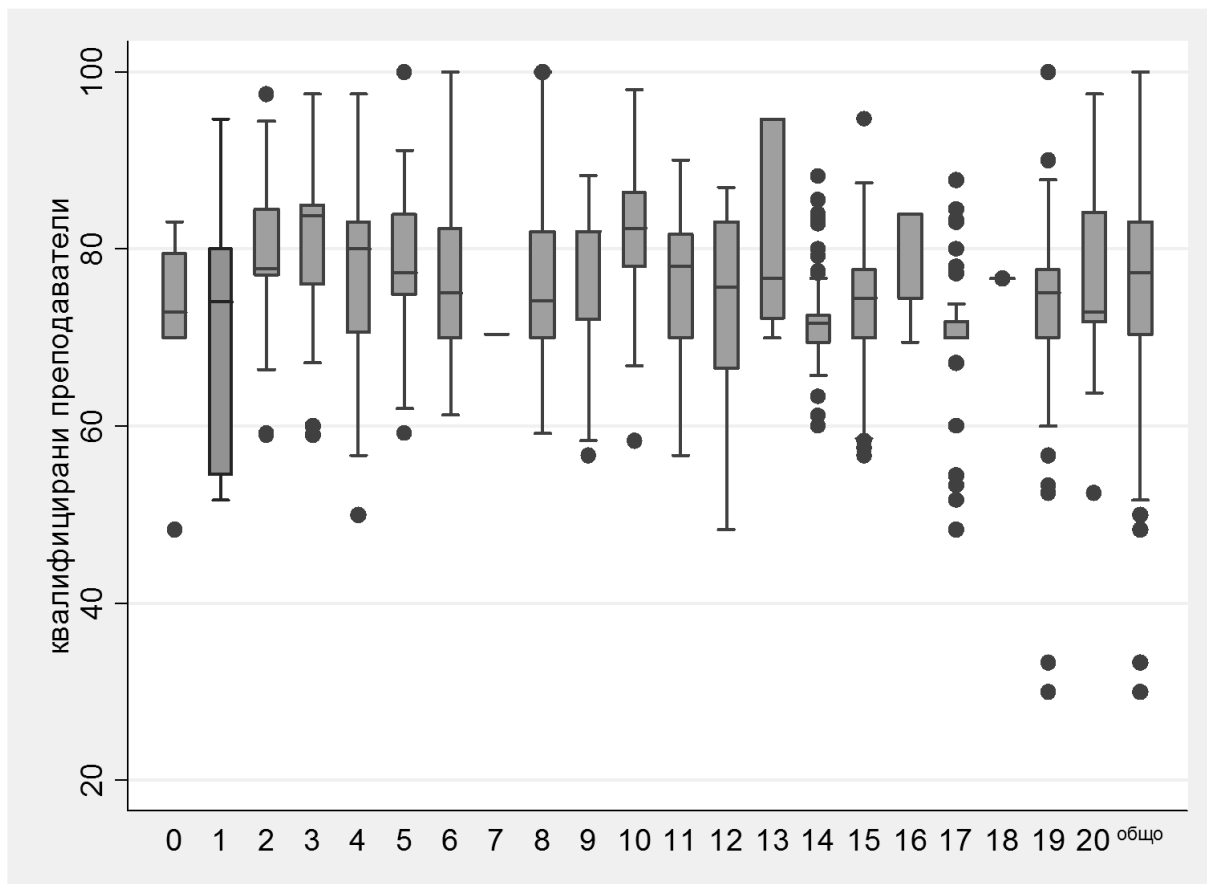
СЕКТОРНА МРЕЖА АДМИНИСТРАТИВНИ ДЕЙНОСТИ 4
 СЕКТОРНА МРЕЖА ЕЛЕКТРОНИКА 5
 СЕКТОРНА МРЕЖА МАШИНОСТРОЕНЕ 6
 СЕКТОРНА МРЕЖА ЕЛЕКТРОТЕХНИКА 7
 СЕКТОРНА МРЕЖА ЕНЕРГЕТИКА 8
 СЕКТОРНА МРЕЖА ХИМИЧНИ ТЕХНОЛОГИИ 9
 СЕКТОРНА МРЕЖА ТРАНСПОРТ 10
 СЕКТОРНА МРЕЖА ХРАНИТЕЛНИ ТЕХНОЛОГИИ 11
 СЕКТОРНА МРЕЖА ТЕКСТИЛ, ОБЛЕКЛО, ОБУВКИ И КОЖИ 12
 СЕКТОРНА МРЕЖА ДЪРВЕСИНА, ХАРТИЯ, ПЛАСТМАСИ И СЪГКЛО 13
СЕКТОРНА МРЕЖА СТРОИТЕЛСТВО 14
 СЕКТОРНА МРЕЖА СЕЛСКО И ГОРСКО СТОПАНСТВО 15
 СЕКТОРНА МРЕЖА ВЕТЕРИНАРНА МЕДИЦИНА 16
 СЕКТОРНА МРЕЖА ФРИЗЬОРСТВО И КОЗМЕТИКА 17
 СЕКТОРНА МРЕЖА ХОТЕЛИЕРСТВО 18
 СЕКТОРНА МРЕЖА РЕСТОРАНТЬОРСТВО 19
 СЕКТОРНА МРЕЖА ТУРИЗЪМ И СПОРТ 20

Индикатори от група 1: Създадени условия за придобиване на професионална квалификация чрез налична нормативна база, институционална база, материално-техническа база, осигуреност с педагогически кадри, финансово обезпечаване.

Степен на осигуряване на квалифицирани преподаватели по преподаваните професии и специалности

Това е комплексен индикатор, построен въз основа на данни от Информационната система на образованието. Изчислява се чрез претеглено сумиране на % учители по професионална подготовка в училищата, които а) отговарят на изискванията за заемане на длъжността с тегло 0.5, б) отговарят на изискванията за преподаване по всички предмети, които преподават с тегло 0.2, в) преподават теория и имат придобита професионално-квалификационна степен с тегло 0.2 и г) са преминали поне 1 курс за обучение в последните 3 години (след 2011 г.).

Фигура 1. Дял на квалифицираните преподаватели в секторна мрежа „Строителство“ и в професионалното образование като цяло



По отношение на дела на квалифицираните преподаватели (Фигура 1) секторна мрежа „Строителство“ (колона 14) е малко под средните стойности за професионалното образование (колона общо). Наблюдава се голямо разсейване на данните по училища, което показва, че някои от тях, означени с черни точки под сивия правоъгълник, изпитват сериозни затруднения с осигуряването на квалифицирани кадри. Сред наблюдаваните гимназии в рамките на проекта две получават оценки по този показател в диапазона 69- 77 точки, което е в рамките на средното за секторната мрежа. Част от гимназиите в проекта получават високи точки по този показател, което показва, че са успели да осигурят квалифициран преподавателски екип. Медианната стойност за всяка секторна мрежа е отбелязана с хоризонтална черта в сивия правоъгълник, онагледяващ разпределението на оценките на училищата между 25-я и 75-я перцентил.

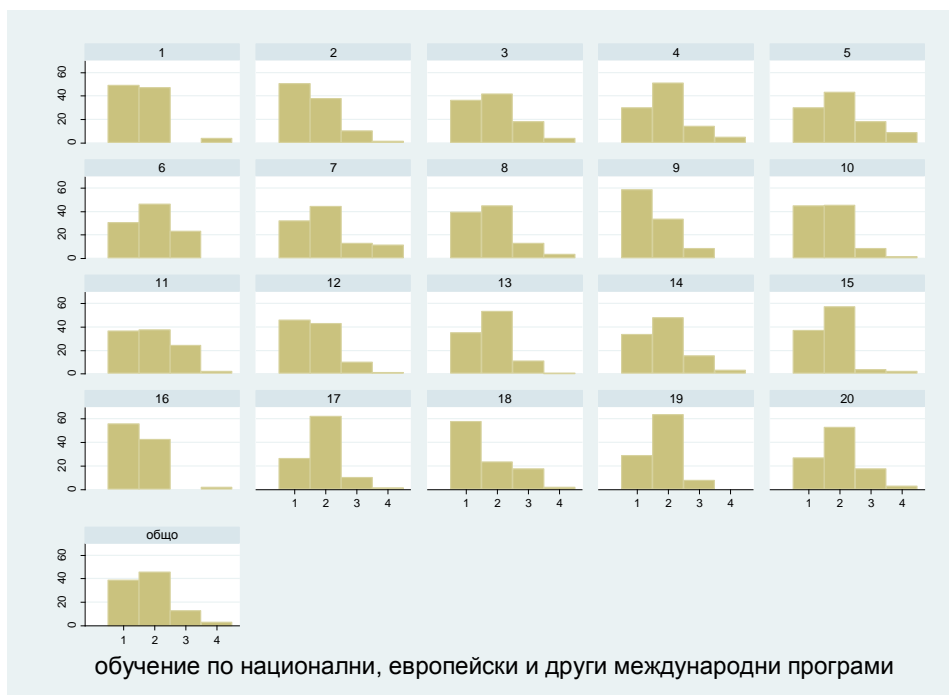
Както показват данните за учителите в цялото професионално образование сред учителите, в секторна мрежа „Строителство“ има много преподаватели, които не са участвали в обучение за повишаване на квалификацията. Отзивите по секторни мрежи са много сходни и като цяло показват, че учителите, които са участвали в подобни обучения са доволни и смятат, че

обученията са полезни (табло 14, Фигура 2 и Фигура 3). Скалата градира отговорите от положителни към отрицатели, подредени от ляво на дясно.

Фигура 2. Участие в обучение за повишаване на квалификацията на учителите, организирано от методическо обединение, от предприятие-партньор или по проект на училището

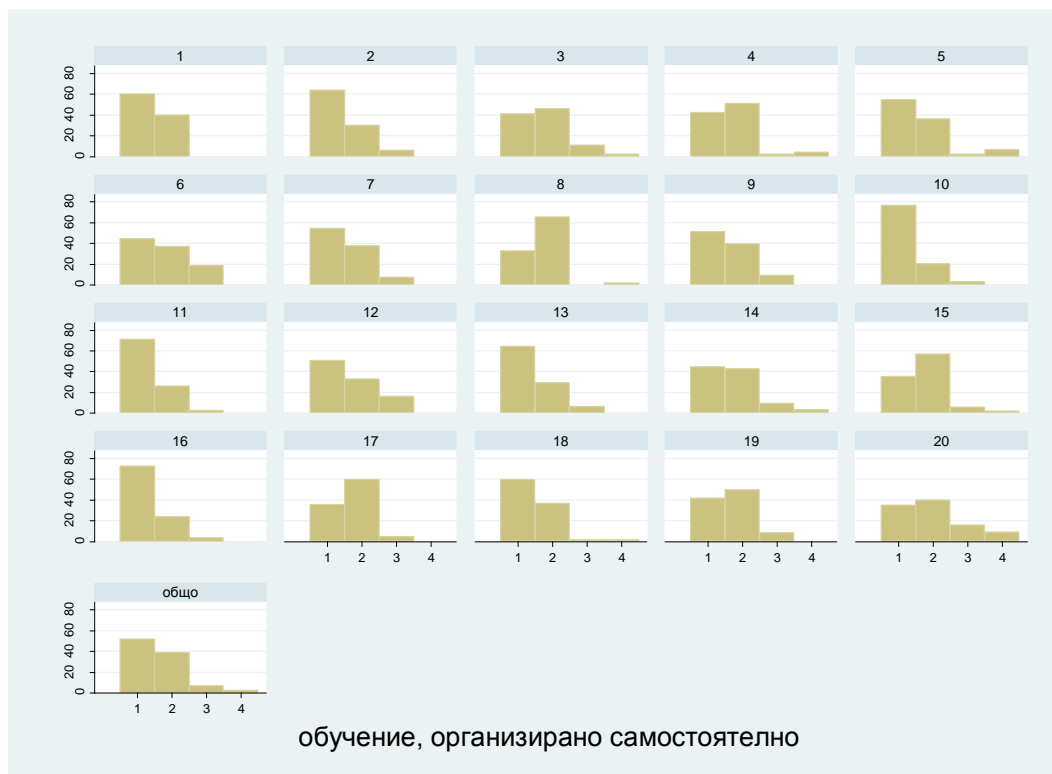


Фигура 3. Обучение за повишаване на квалификацията на учителите, организирано в рамките на проекти по национални, европейски и други международни програми



Около 29% от учителите в секторна мрежа „Строителство“ не са участвали в подобни обучения. Нисък е дела на участвалите в обучения, които са организирани в рамките на национални, европейски или международни програми - 43% от преподавателите в тази секторна мрежа не са участвали в такива обучения.

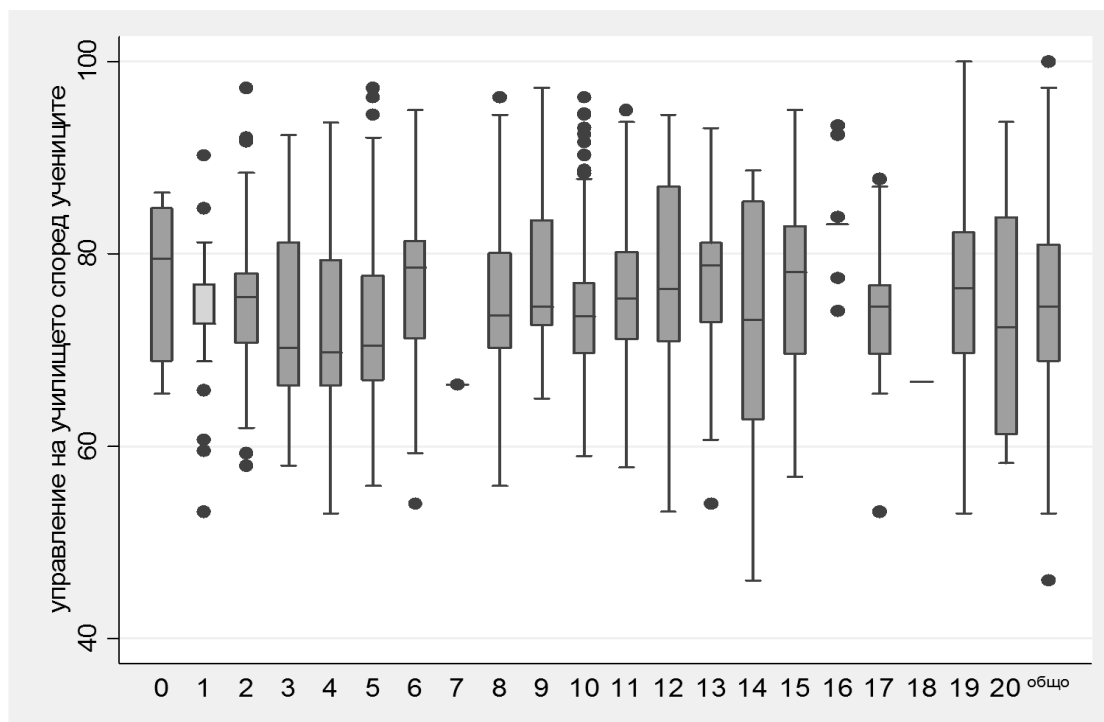
Фигура 4. Участие в обучение за повишаване на квалификацията на учителите, организирано самостоятелно



Обученията, които учителите са организирали самостоятелно, за да повишат своята квалификация (Фигура 4), са най-редки. В секторна мрежа „Строителство“ около 40% от учителите са предприели стъпки за повишаване на квалификацията си по собствена инициатива и като цяло удовлетвореността от тази самостоятелна форма за повишаване на квалификацията е висока.

Управление на училището в секторна мрежа „Строителство“

Фигура 5. Оценка на системата за управление и взимане на решения в училището според учениците



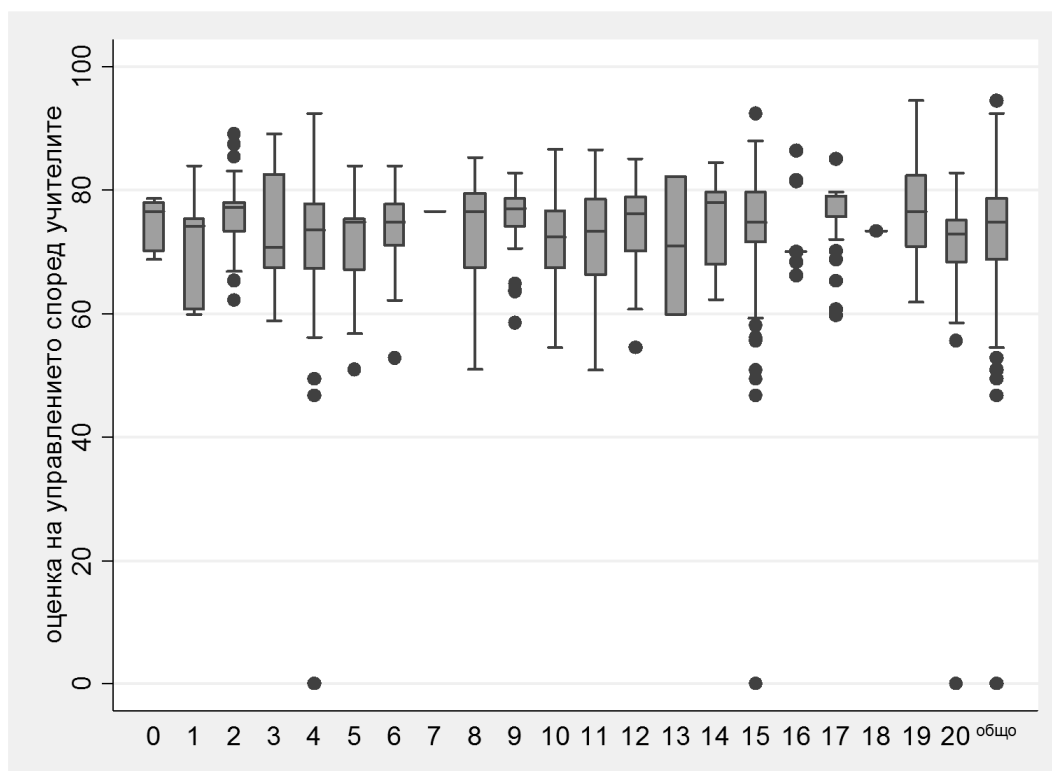
Оценките, дадени от учениците за управлението на училищата в тази секторна мрежа, са много разслоени, като се наблюдават училища, които получават ниски оценки в диапазона между 46 и 65 точки и тези училища, получили най-ниски оценки, представляват 25% от всички в секторната мрежа. Разликата между най-ниската и най-високата оценка в секторната мрежа е около 40 точки, което както ясно се вижда от графиката не е изключение на професионалното образование⁴. Училищата, които получават по-високи оценки в тази секторна мрежа, са тези, които получават над 70 точки и те представляват 50% от всички училища в мрежата, като най-високите оценки се приближават до 90 точки. Гимназиите, които са наблюдавани в рамките на проекта, са оценени от учениците в диапазона 60-88 точки, като две от тях попадат в по-ниските оценки (под 70 точки).

Индикаторът отразява оценката на учениците за управлението на училището и е формиран на базата на отговори на учениците на въпроси за достъпа им до информация и практиките на участието на учениците при взимането на решения. Данните са събрани при провеждане на анкетно проучване като част от системата за ефективно управление на професионалното образование.

⁴ Разликите са изобразени чрез дължината на графиката между най-ниската и най-високата точка

Оценката на учителите за управлението на училищата в секторна мрежа „Строителство“, представена по-долу, се базира също на оценка по скала от 0 до 100 от проучване (част от системата за ефективно управление на професионалното образование) сред учителите за удовлетвореността от управлението на училището и по-конкретно системата за управление и взимане на решения в училището.

Фигура 6. Оценка на учителите за системата за управление и взимане на решения, организацията на работния процес



За разлика от учениците, оценките на учителите за управлението от тази секторна мрежа (Фигура 6, колона 14) са разположени в много малък диапазон, а медианната оценка на тази секторна мрежа е една от най-високите в професионалното образование и се доближава до 80 т. Като цяло ръководствата на училищата в секторна мрежа „Строителство“ са получили висока оценка на учителските колективи. Наблюдаваните в рамките на проекта училища се ранжират в рамките между 63 и 79 точки. Интересно е наблюдението, че училищата, получили по-ниски оценки от учениците, получават значително по-висока подкрепа от учителите.

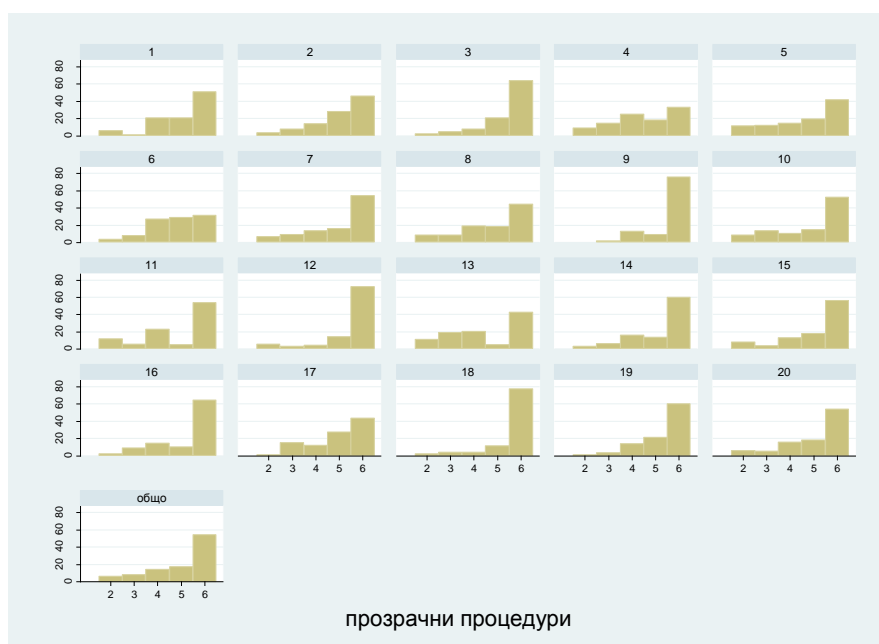
Анализът на компонентите на този индикатор показва, че макар като цяло в секторната мрежа, както и в повечето от останалите секторни мрежи, учителите разбират и подкрепят процедурите за взимане на решения в училището (Фигура 8, табло 13), немалък дял от учителите в училищата оценяват ниско прозрачността, както и самите процедури – близо 30% от анкетираните учители в тази секторна мрежа дават негативна оценка. Мнението на учителите за степента на установяване на практики за участие на учителите във взимането на

решения на училищно ниво (Фигура 7, табло 13) показва, че макар да има установени практики за такова учителско участие, все още има нужда те да се развиват и установяват като част от демократичното управление в училището и управленския инструментариум – близо 20% от анкетираните учители в секторната мрежа изразяват по-скоро негативна оценка. Скалата на оценките от отрицателна към положителна нараства от ляво на дясно, а нулевата стойност отбелязва неотговорилите.

Фигура 7. Практика за допитване до мнението на учителите при взимането на важни управленски решения



Фигура 8. Наличие на ясни и прозрачни процедури по секторни мрежи



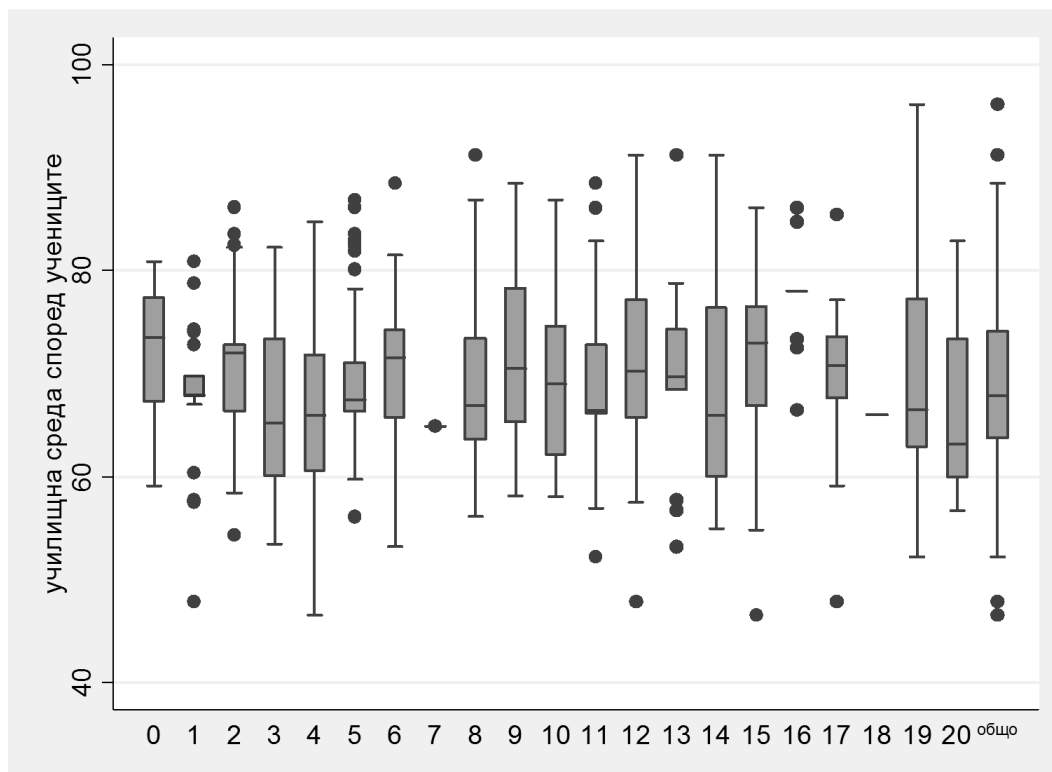
Училищна среда

Оценката на училищната среда е комплексен индикатор, който включва отговорите на учители и ученици на въпроси от социологическо проучване, засягащи материално-техническата база, социално-битовите условия, сигурността и дисциплината в училището. Данните са събрани при провеждане на анкетно проучване като част от системата за ефективно управление на професионалното образование.

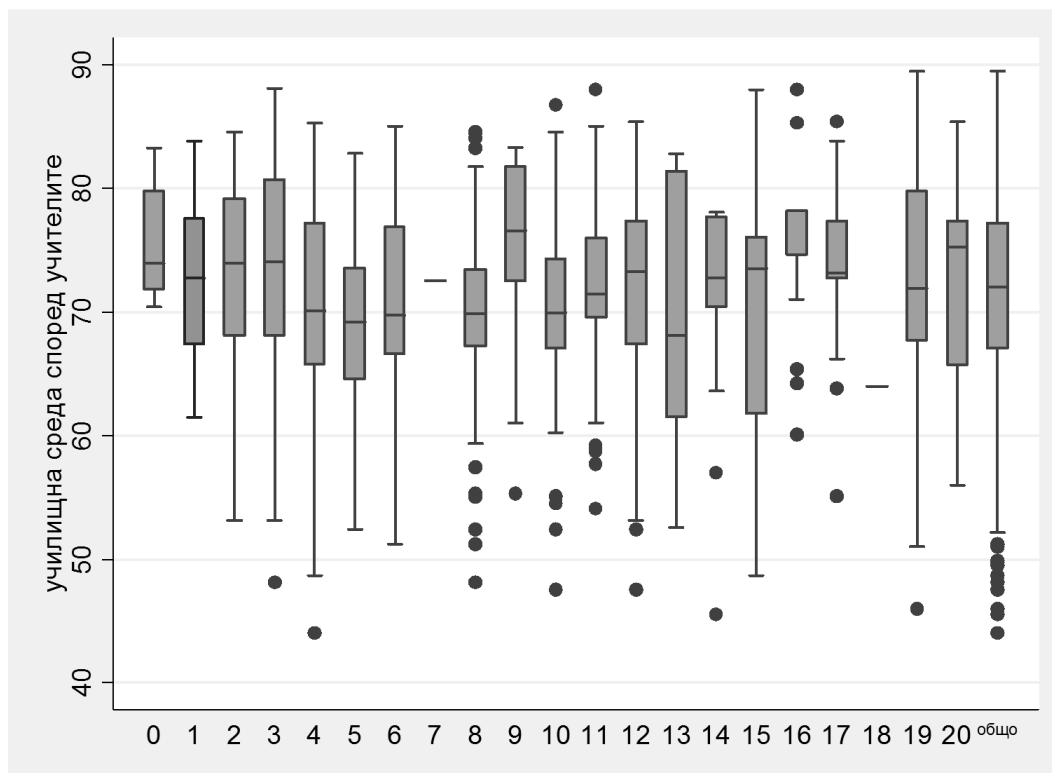
За разлика от оценките на училите, които са представени по-долу (Фигура 10), оценките за училищната среда на учениците от секторна мрежа „Строителство“ (Фигура 9, колона 14) са доста разслоени (сивият правоъгълник на графиката показва оценките между 25 и 75 перцентил). Това ясно показва, че има училища в тази секторна мрежа, чийто ученици ясно изразяват недоволство от условията в училище и това се отнася и за наблюдаваните гимназии, с оценка между 57 и 83 точки, сред които три от гимназиите получават 57, 59 и 61 точки.

По-ниски оценки за училищата, които наблюдаваме в рамките на проекта, се откриват за всички компоненти на оценката – социално-битовите условия (наличието на място за хранене и качеството на храната, условията в училищните общежития, условията за спорт), сигурността в училище (наличие на конфликти между ученици и между ученици и учители), достъпът до информация (прави впечатление висок процент на недоволните от липса на предоставена информация за възможности за намиране на работа по специалността).

Фигура 9. Оценка на училищната среда от учениците



Фигура 10. Оценка на училищната среда според учителите



Оценките за училищната среда, базирани на отговорите на учителите от секторна мрежа „Строителство“, като цяло са по-позитивни от тези на учениците. Оценките са доста компактни, характеризират се със сравнително малко разслоение, което е в рамките на по-малко то 10 точки разлика между училищата между 25 и 75 перцентил (сивия правоъгълник), които представляват 50% от всички училища, причислени към тази секторна мрежа. Две от училищата получават крайно негативни оценки за мрежата, под 60 точки. Наблюдаваните гимназии са получили оценки в диапазона 64-76 точки и попадат сред средните стойности за секторната мрежа. При повечето секторни мрежи има голямо разсейване на данните по училища, което ясно показва, че по отношение на средата и изследваните компоненти на средата има значително неравенство между училищата в професионалното образование.

Възможността за използване на съвременна компютърна техника и интернет в часовете е един от компонентите на този индикатор (Фигура 11). Като цяло учителите от училищата в секторна мрежа „Строителство“ (колона 14), подобно на повечето секторни мрежи, са доволни от компютърната техника, с която разполагат. Скалата е с нарастващи положителни оценки от ляво на дясно⁵.

⁵ С „0“ са отбелязани неотговорилите



Европейски съюз

ОПЕРАТИВНА ПРОГРАМА
„РАЗВИТИЕ НА ЧОВЕШКИТЕ РЕСУРСИ“ 2007-2013
МИНИСТЕРСТВО НА ОБРАЗОВАНИЕТО И НАУКАТА

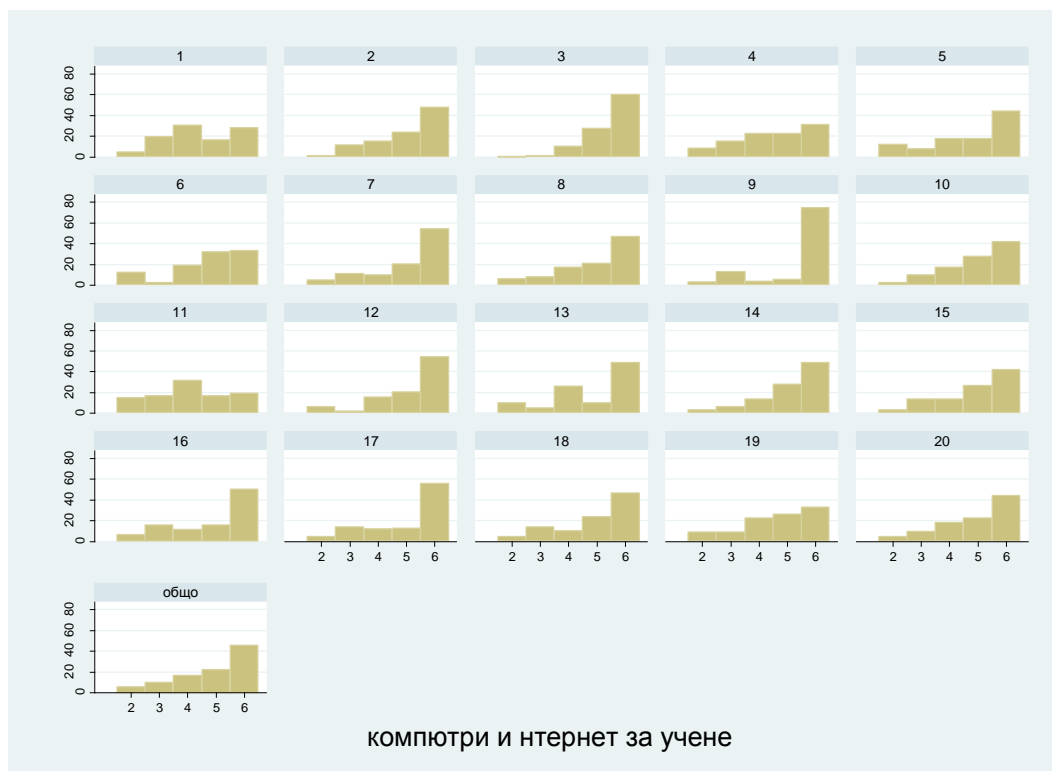


Европейски социален фонд



Конкретен бенефициент: Министерство на образованието и науката
Проект: BG051PO001-3.2.03 „Управление за ефективно професионално образование“

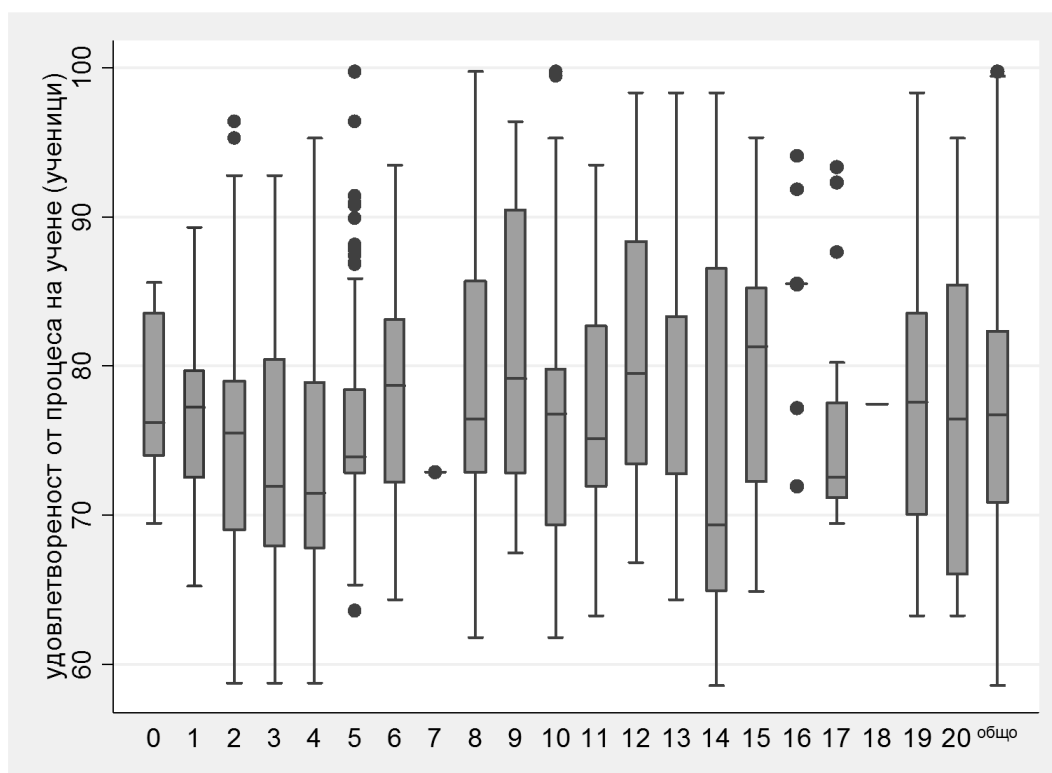
Фигура 11. Наличие на съвременни компютри с достъп до интернет, използвани в часовете



Организацията на учебния процес и оценяването

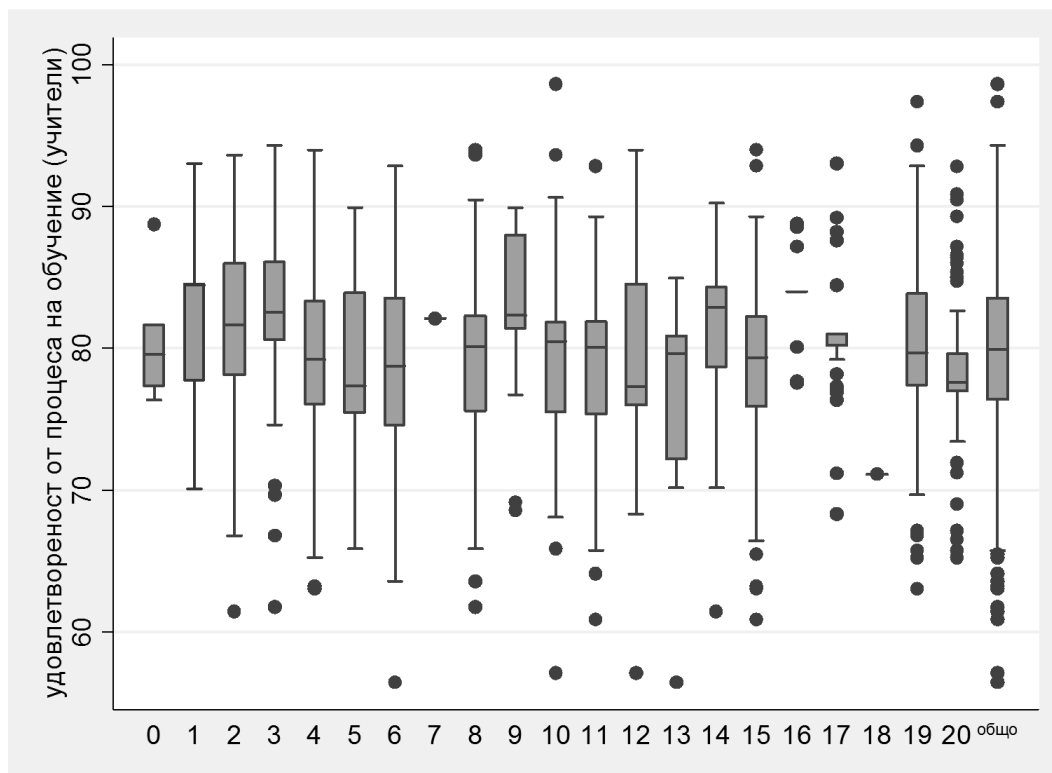
Индикаторите се базират на оценка по скала от 0 до 100 от социологическо проучване сред ученици и учители за удовлетвореността от процеса на обучение и учене, в т.ч организацията на учебния процес, оценяването и индивидуалната работа с учителите в училището. Данните са събрани при провеждане на анкетно проучване като част от системата за ефективно управление на професионалното образование.

Фигура 12. Удовлетвореност от процеса на учене (ученици)



Оценките за удовлетвореността на учениците от организацията на учебния процес и обучението (Фигура 12) в секторна мрежа „Строителство“ (колона 14) се характеризират с голямо разслоение. Близко 40 точки е разликата между най-ниската и най-високата оценка. Медианната стойност е ниска в сравнение с останалите секторни мрежи и тя показва, че 50% от училищата получават оценки под 70 точки. 25% процента от училищата получават под 66 точки, което е сред най-ниските оценки за професионалното образование. Наблюдаваните гимназии са оценени между 64 и 87 точки от учениците, като пет от гимназиите в рамките на проекта получават оценки под 70 точки – сред най-ниските в професионалното образование.

Фигура 13. Удовлетвореност от процеса на обучение (учители)



Четири от наблюдаваните гимназии в рамките на проекта получават оценки от учителите (Фигура 13), които ги поставят на границата на най-ниските 25% от оценките, поставени от учителските колективи на училищата. Една от гимназиите в рамките на проекта получава 73 точки, което е и една от ниските оценки в мрежата. На фона на оценките от цялата секторна мрежа, по-голямата част от гимназиите в рамките на проекта получават ниски оценки. Прави впечатление, че 50% от училищата в секторната мрежа получават оценка под 82 точки, което ги подрежда сред високо оценените училища в професионалното образование.

Партньорства и родителско участие

Индикаторът се базира на оценка по скала от 0 до 100 от социологическо проучване сред учениците и учителите за удовлетвореността от развиваните от училището партньорства, в т.ч участието на родителите им в училищния живот. Данните са събрани при провеждане на анкетно проучване като част от системата за ефективно управление на професионалното образование.

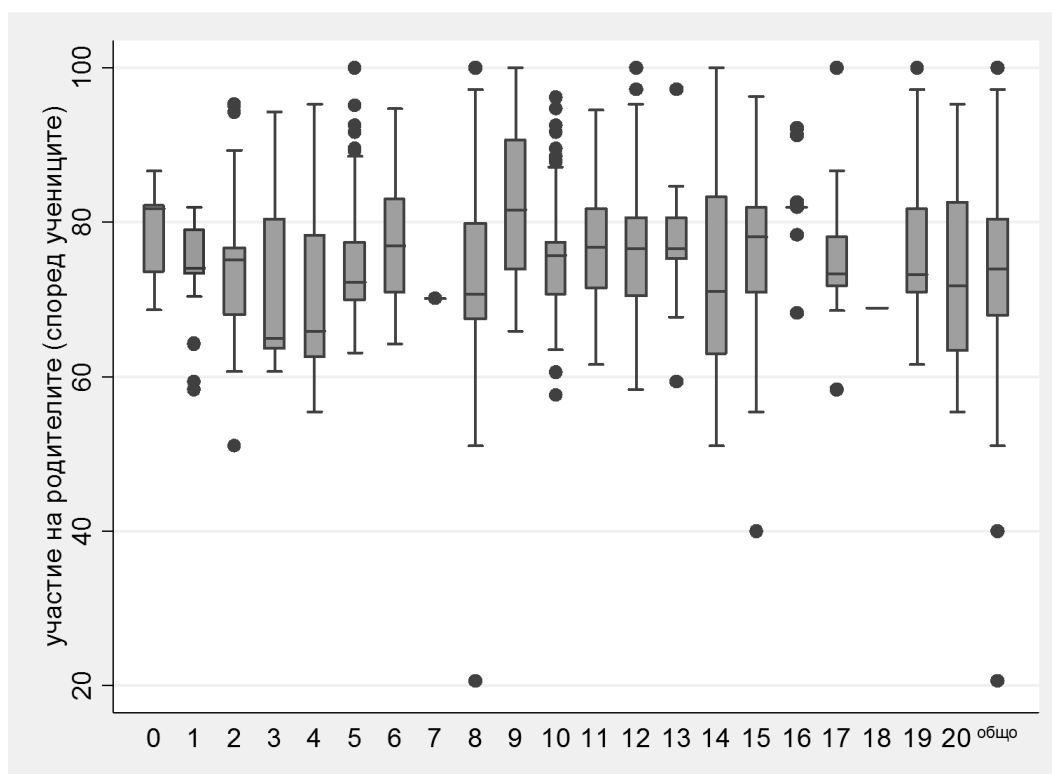
Оцените, които учениците от секторна мрежа „Строителство“ са дали за развиваните партньорства с бизнеса и участието на родителите в училищния живот, се характеризират с голямо разслоение и разлика между най-ниската и най-високата оценка с близо 50 точки. Това е една от секторните мрежи, в които има училища с максимална оценка от 100 точки, което

показва, че практиките на тези училища са високо оценени от учениците, а също така най-ниските оценки за училищата, които приближават 50 точки, са и едни от най-ниските оценки в професионалното направление. Това ранжиране на оценките в широки граници е индикатор за различните практики и успехи на училищата за развиване на партньорства, а също така показва, че значителна част от учениците в тази секторна мрежа не оценяват добре усилията на училищата в тази посока.

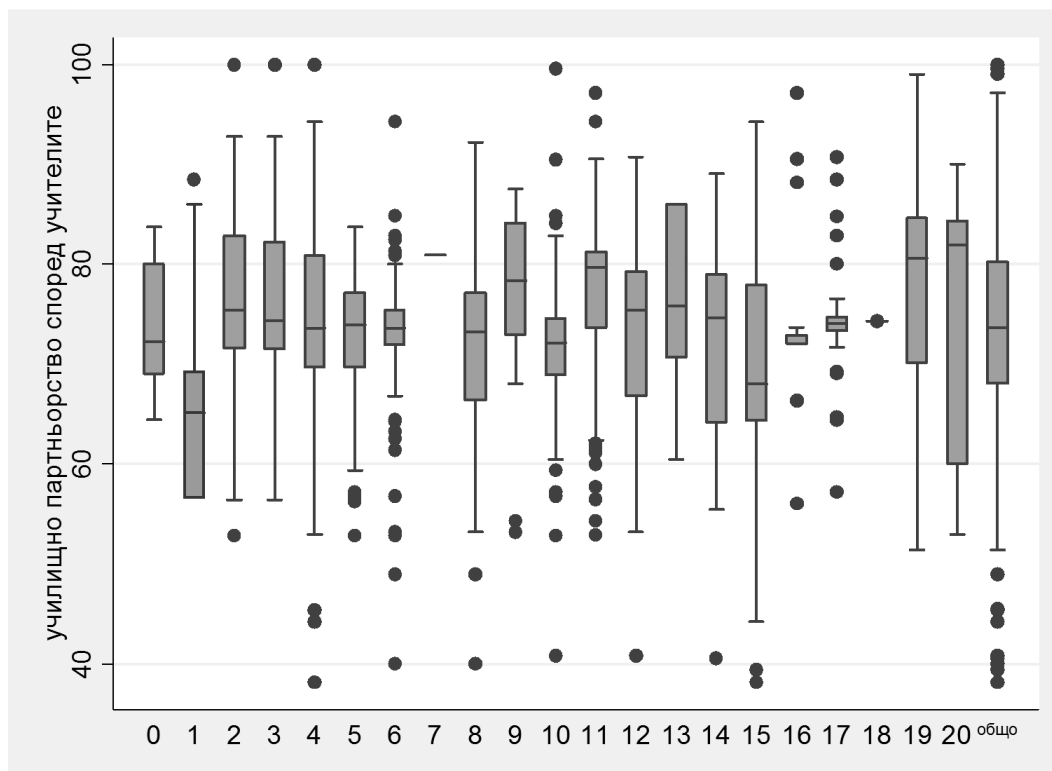
Оценките на учителите също са в широки граници (Фигура 15, колона 14) и макар да не достигат до максималните стойности на положителните оценки, както при учениците, се доближават до ниските нива на техните оценки и по-конкретно най-ниско са оценени училищата, получили около 55 точки.

Училищата от проекта получават между 59 и 87 точки от учениците и между 64 и 89 точки от учителите, което говори за различни подходи и успехи при училищата от проекта. Прегледът на данните показва, че по-ниските оценки от учениците са свързани с усещането за недостатъчно включване на родителите при решаването на важни за училищния живот и образованието въпроси. По-ниските оценки при наблюдаваните гимназии от учителите са основани както на ниска оценка за работата на училищното настоятелство и участието на родителите, така и на по-ниска оценка, в сравнение с други секторни мрежи, за отношенията с бизнеса съвместни инициативи са оценени.

Фигура 14. Участие на родителите в училищния живот според учениците



Фигура 15. Партньорство на училището с родителите, бизнеса и висшите училища според учителите



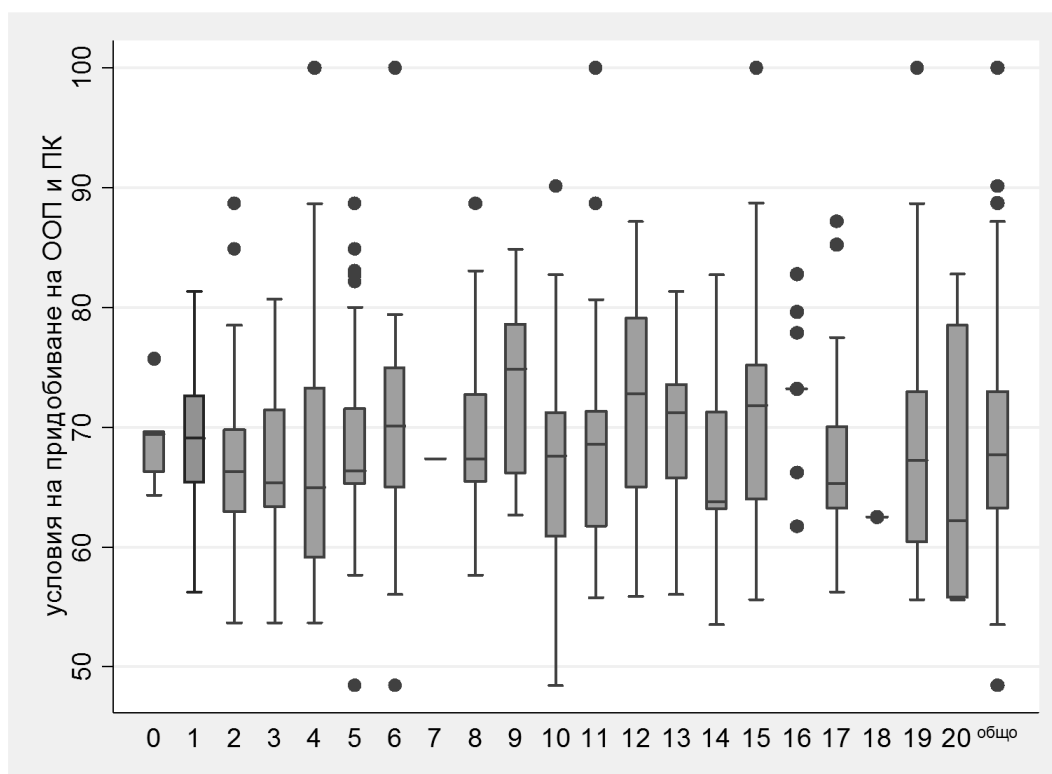
Удовлетвореност на учениците от условията за придобиване на професионална квалификация

Индикаторът се базира на оценка, базирана на данни от социологическо проучване, дадена от учениците за удовлетвореността им от придобиваната общообразователна и професионална подготовка. Данните са събрани при провеждане на анкетно проучване като част от системата за ефективно управление на професионалното образование.

Оценките на учениците от секторна мрежа „Строителство“ за придобиваните знания са по-умерени от оценките за училищата в рамките на останалите индикатори, разгледани до момента. Степента на удовлетвореност на учениците от условията за придобиване на общообразователна подготовка и професионална квалификация е ниска, като медианната оценка е със стойност малко под 65 точки и е най- ниската стойност сред секторните мрежи. Макар да има училища, чийто ученици да дават високи оценки по този показател, които надвишават 80 точки, особено внимание изискват оценките, дадени за 50% от училищата, които са сред най-ниските оценки за цялото професионално образование и попадат в диапазона 54-64 точки.

Между гимназиите от секторна мрежа „Строителство“, които са включени в проекта, пет са получили ниски оценки (между 60 и 63 точки). По-високо оценените гимназии получават 69 и 71 точки, които са в рамките на средното за професионалното образование. Прегледа на данните за отпаднали ученици за тези гимназии показва, че те не са сред училищата, които имат високи нива на отпаднали, а също така повечето от тях имат висок процент успеваемост на учениците на ДЗИ.

Фигура 16. Степен на удовлетвореност на учащите от условията на придобиване на общообразователна подготовка и професионална квалификация

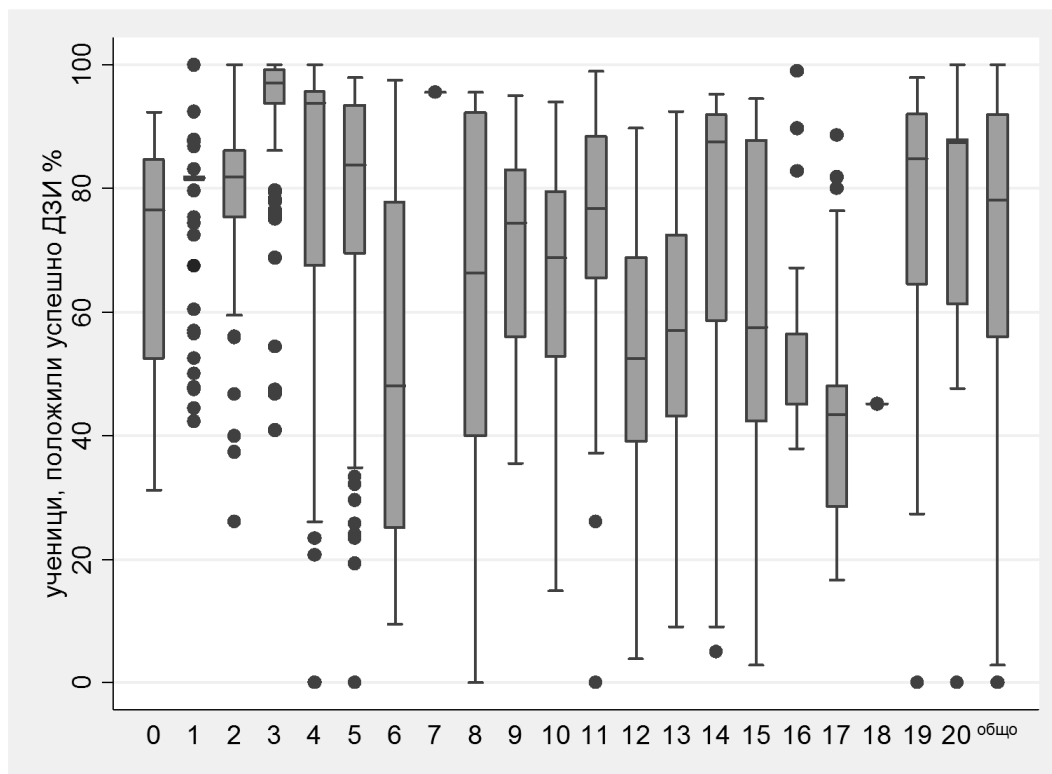


Индикатори от група 3. Реализация на гражданите, придобили професионална квалификация, в икономиката и други сфери на обществения живот

Тази група индикатори се базира на обективни данни за дела на учениците, които са положили успешно държавен зрелостен изпит (ДЗИ) и държавен изпит по професията (ДИП), за дела на отпадналите и дела на продължилите в следваща степен на образование, субективни индикатори за удовлетвореността на учениците от придобитата квалификация и субективни данни за удовлетвореността на представители на бизнеса. Тези индикатори са ключови за анализа на ефективността на училищата в професионалното образование.

Ученици, положили успешно държавни зрелостни изпити и държавни изпити по професията

Фигура 17. Дял на учениците, положили успешно държавни зрелостни изпити



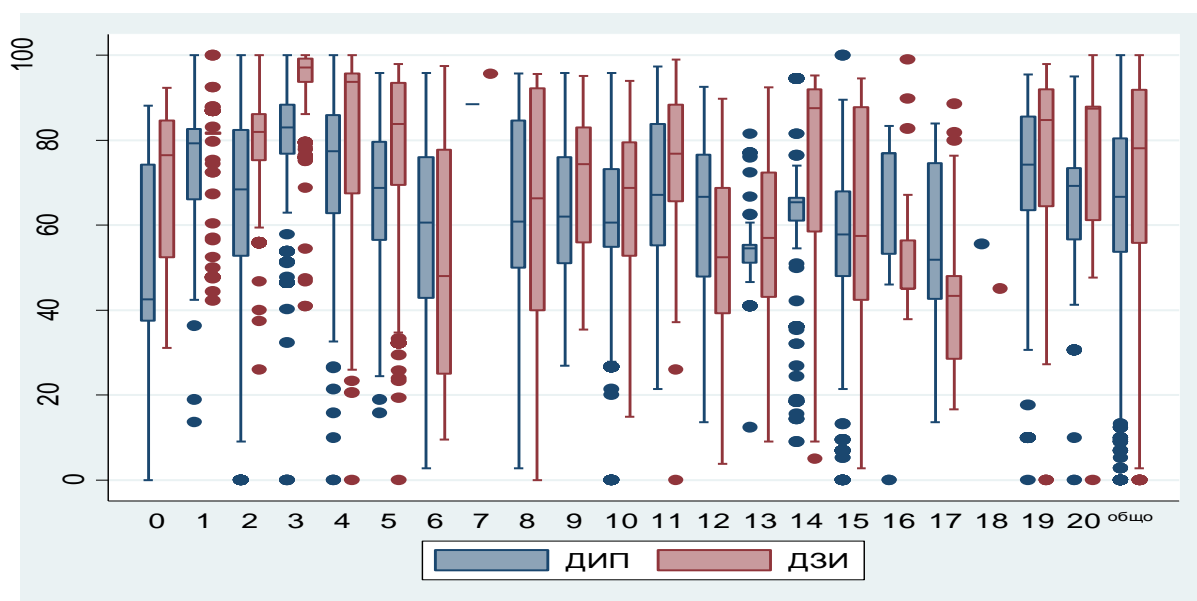
Индикаторът е изчислен на училищно ниво и показва % ученици от записаните в 12 клас, положили успешно двата изисквани по закон зрелостни изпита – по Български език и литература и по втори избираем от учениците предмет. В дела на учениците, положили успешно държавните зрелостни изпити има съществени разлики между секторните мрежи, а също и между училищата в рамките на не малко от секторните мрежи⁶. Секторна мрежа „Строителство“ има един от най-високите проценти на успеваемост по този индикатор. В повече от половината училища, причислени към тази секторна мрежа, над 90% от учениците се справят успешно с тези изпити. Същевременно данните за успеваемостта на учениците показват, че почти в половината училища не повече от 50% от учениците успяват на тези изпити, като най-ниските стойности са за училища, в които едва около 10% от учениците взимат изпитите.

Гимназиите, селектирани за целите на проекта, са сред гимназиите с добри резултати. С изключение на една от тях, в която успеваемостта е 63%, в останалите между 81% и 94% от учениците успяват на тези изпити.

⁶ Например секторни мрежи с номера 8, 10, 12-15

Като цяло за професионалното образование делът на учениците, успешно положили държавните зрелостни изпити (ДЗИ) е по-висок от държавния изпит по професията. Този модел се наблюдава за секторна мрежа „Строителство“, както и при повечето професионални направления. На фигура 18 са представени в сравнителен план дела на ученици, които успешно са взели ДЗИ и ДИП.

Фигура 18. Дял ученици успешно представили се на държавните зрелостни изпити и държавния изпит по професията



В левия сектор на колона 14 (Фигура 18) в синьо са представени данните за държавния изпит по професията, а непосредствено до тях в десния сектор и с червен контур са данните за държавните зрелостни изпити за секторна мрежа „Строителство“. Фигурата ясно демонстрира съществуващата разлика в секторната мрежа „Строителство“ между дела на учениците, успешно положили Държавния изпит по професията и Държавните зрелостни изпити и по-добрата успеваемост при ДЗИ. Данните за ДИП, макар и компактни за повечето училища (в синия правоъгълник и графичните изображения под него са обхванати резултатите на повечето училища, които са в близки стойности), показват множество училища, чийто резултати представляват екстремни стойности за анализа. В някои от тях успеваемостта на учениците е под 20%.

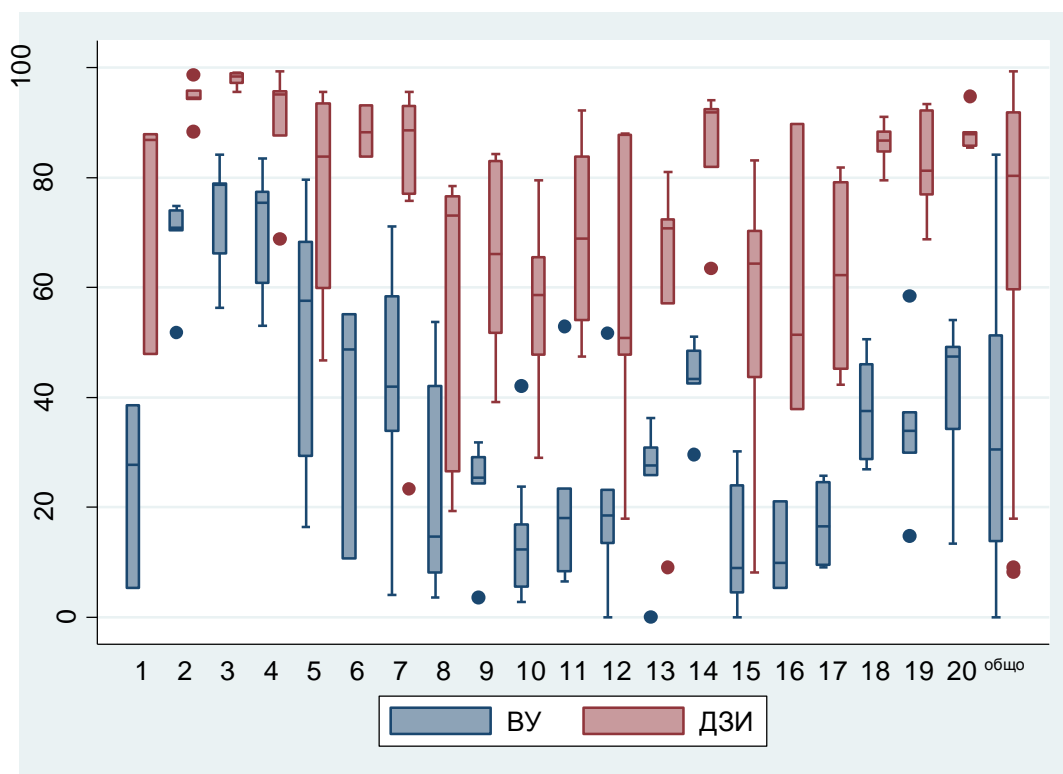
Училищата от тази секторна мрежа, включени в проекта, също не са хомогенни по този показател. Наблюдава се значителна разлика в успеваемостта на ДИП между училищата в диапазона между 32% и 94%. От гимназиите, включени в проекта, има една гимназия с успеваемост на учениците 32%, две с висока успеваемост 73% и 94%, а останалите се ранжират в диапазона между 62% и 76%.

Би трябвало да се има предвид, че ниските резултати на учениците биха могли да се дължат и на намерението на учениците да не упражняват изучаваната в училището професия, а да продължат обучението си във висше училище. Анализът на общите данни за професионалното образование показва, че колкото по-голяма е разликата в резултатите на ДЗИ и ДИП, толкова по-голяма е вероятността за продължаване във висше образование, но също така има ясни тенденции в отделните секторни мрежи.

По отношение на училища в секторна мрежа „Строителство“ данните показват, че около 40% от учениците продължават във висше училище (фигура 19, колона 14), а наблюдаваните гимназии се ранжират в диапазона между 29% и 66% дял на учениците, успешно продължили образованието си.

Данните за изчисляване на индикатора са от Информационната система на образованието и включва данни за ДЗИ за учебна година 2013/2014 (м. май) и данни за ДИП към юни 2014 г.

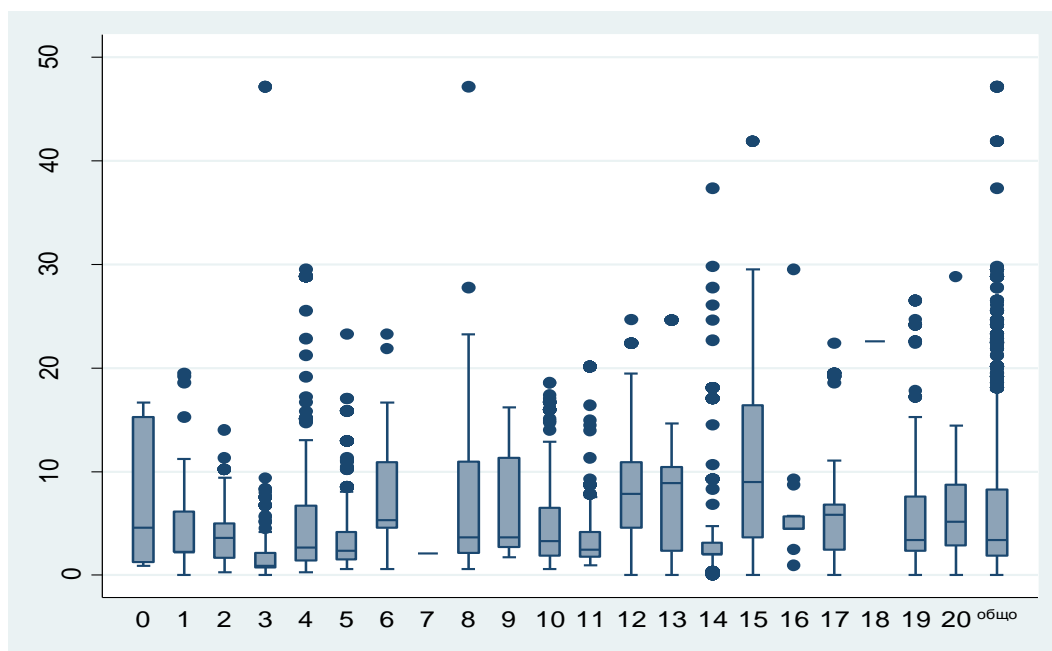
Фигура 19. Дял на явилите се на държавни зрелостни изпити и дял на продължилите във ВУ от гимназиите в проекта



Отпаднали ученици

Данните за изчисляване на индикатора са от Информационната система на образованието и включва информация за отпаднали от професионални паралелки за последната година, като за отпаднали се считат ученици, които са записани в клас, различен от 12-ти, през предишната учебна година (2012/2013), и не са записани в нито едно училище в нито една паралелка (вкл. общообразователна) за текущата учебна година (2013/2014).

Фигура 20. Дял на отпадналите ученици



В дела на отпадналите ученици по секторни мрежи (Фигура 20) има значими разлики. В секторна мрежа „Строителство“ (колона 14) средните стойности на отпадането от училище са малко под средните 5% за професионалното образование, но специално внимание би следвало да се обърне на училищата, които показват екстремно високи нива на отпадане (черните точки в горната част на колоната). Както показва и фигура 20 тези изключения са училища, в които отпадането на учениците е високо, като в секторната мрежа се наблюдават и едни от най-високите стойности за професионалното образование, достигащи до 30% отпаднали. Училищата в проекта се движат в рамките на ниските нива на отпадане – между 0,3% и 3,6% отпаднали ученици.

Удовлетвореност на учениците от придобиваната професионална квалификация

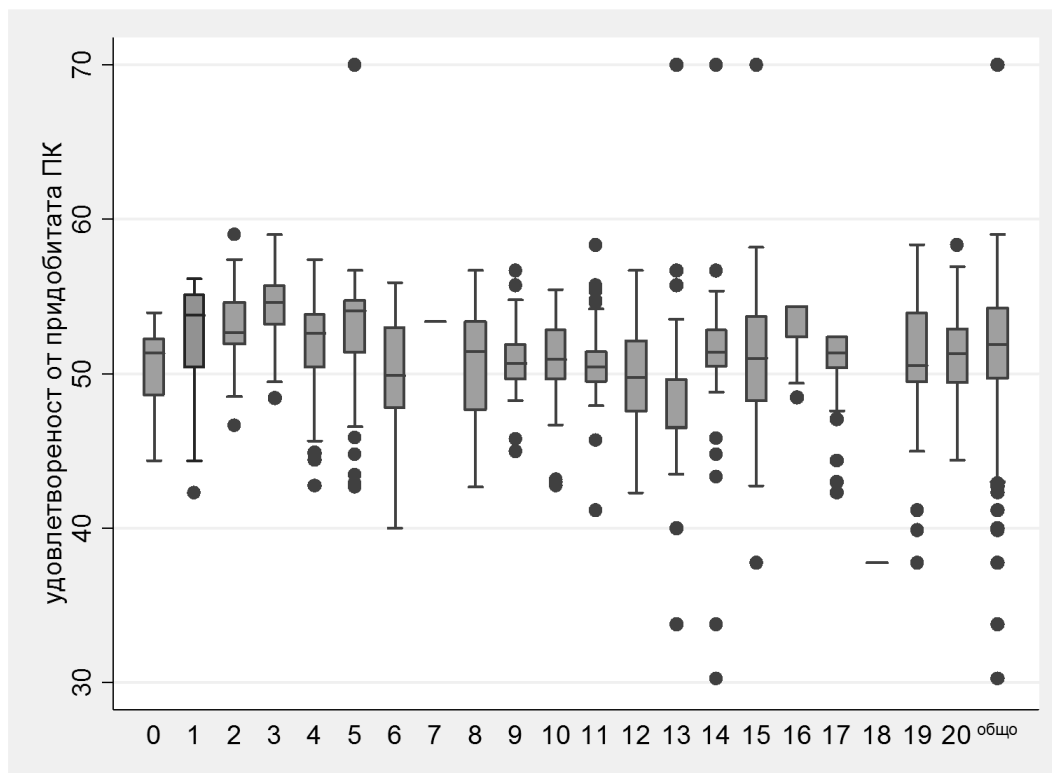
Индикаторът се базира на оценка по скала от 0 до 100 от социологическо проучване сред учениците (част от системата за ефективно управление на професионалното образование) за удовлетвореността от придобитата професионална квалификация, в т.ч. отношението им към училището, плановете им за развитие след като го завършат и качеството на подготовката, която получават.

Като цяло за системата на професионалното образование може да се каже, че удовлетвореността на учениците от придобиваната професионална квалификация (фигура 21) не е много висока, а сред училищата има такива с много ниски показатели за удовлетвореност.

Удовлетвореността на учениците от придобиваната професионална квалификация в секторна мрежа „Строителство“ (колона 14) се доближава до средната за професионалното образование и е сравнима с умерената оценка в голямата част от останалите секторни мрежи. Оценка за училищата в секторната мрежа са много близки и оценките на учениците по този показател са едни от най-компактните за професионалното направление, което е знак за близки нива на усещането на учениците за стойността на придобиваното образование и умения. Въпреки че две от училищата получават високи оценки по този показател, в секторната мрежа се наблюдават не малко училища, които са получили екстремно ниска оценка от учениците си, показваща високо ниво на неудовлетвореност и усещане за ниска приложимост на знанията и уменията, придобити в рамките на обучението. Тези училища са изключения и би следвало да се подходи към тях с особено внимание. Сред тях няма от групата училища, селектирани за проекта.

Наблюдаваните гимназии получават оценки в диапазона 50-55 точки. Така на фона на повисоките субективни оценки за училищата, средата, учителите и ученето и оценяването, които учениците дават, усещането им за лична полза и добавена стойност от придобиваното образование и ценността му за следващите стъпки в живота, които предстои да направят, е умерена.

Фигура 21. Удовлетвореност от придобитата професионална квалификация



Удовлетвореност на работодателите и характеристика на партньорствата им с професионалните гимназии

Оценката на работодателите за степента, в която новозавършилите професионално образование са готови да започнат работа по специалността, се базира на анализ на отговорите на социологическо проучване сред работодатели⁷ за удовлетвореността от знанията и уменията на завършилите.

Данните за секторна мрежа „Строителство“ показват, че по-голямата част от анкетираните работодатели (61%), които наемат хора от професионалните гимназии, смятат, че завършилите професионални училища „покриват изискванията за изпълнение на задачите си, но се нуждаят от допълнително наставничество на работното място“ - реалистичното очакване, което като минимум би трябвало да имаме към професионалното образование. Около 29% от работодателите смятат обаче, че завършилите покриват само „минималните изисквания“.

⁷ Проучването е част от системата за ефективно управление на професионалното образование

При тези нива на удовлетвореност на работодателите партньорството им с професионалните гимназии в секторна мрежа „Строителство“ е фокусирано върху дейности в посока осигуряване на работна ръка.

В секторна мрежа „Строителство“ малко над 60% от анкетираните работодатели заявяват, че наемат служители със средно професионално образование, 40% информират гимназиите за свободни работни места и почти същия дял предлагат работа на завършили изявиени ученици, а едва 19% заявяват, че предлагат работа на изявиени ученици. Вероятно стагнацията влияе на поведението на работодателите. Близко 40% от работодателите се ангажират с осигуряване на финансова подкрепа или предоставяне на оборудване, едва 20% приемат временно учители на работа, а около 10% осигуряват стипендии за изявиени ученици, стойност близка до стойностите на повечето секторни мрежи. Малко над 60% от анкетираните осигуряват база за стаж и/или учебни практики, а близо 40% заявяват, че мнението им е било търсено при изготвянето на учебните програми.

6. Провеждане на бенчмаркинг-анализ в рамките на секторните мрежи и определяне на еталони (стандарты) за сравнимост на постигнатите индивидуални, секторни и системни резултати по даден показател

Бенчмарк анализът е направен с използване на методите за анализ на границата на ефективност. Анализирани единици са училища, групирани по секторни мрежи. За всяко училище е изчислен количествен показател за ефективността, посочено е мястото му в скалата на ефективност и са получени препоръки за подобрения по отделни индикатори. Наблюденията са коментирани на ниво секторни мрежи. Тъй като при анализа на ефективността общият контекст е решаващ за разбирането на ролята на отделните фактори, не беше подходящо резултатите да се коментират изолирано от останалите. Направен е и анализ дали е подходящо референтни училища, от които може да бъде почерпен опит, да се търсят само в секторната мрежа или е добре това да става в цялата съвкупност от средни професионални училища. Съответният раздел може да бъде намерен в обобщения бенчмарк анализ.

7. Идентифициране на пропуски и проблемни моменти при въвеждането на ЕСУПО, заедно с насоки и препоръки за тяхното коригиране.

Проблемните моменти при въвеждането на ЕСУПО, както и полезността на отделните индикатори, са разгледани в контекста на цялата система на средното професионално образование. Подбраните до момента индикатори са валидни за всички секторни мрежи и имат голямото предимство да позволяват сравнимост. Най-добре изпълняват тази функция индикаторите, които освен останалите си полезни свойства като релевантност, надеждност, измеримост, ниска чувствителност към незначителни промени в контекста, успяват да

диференцират добре различните училища и различни съвкупности от училища, каквито са секторните мрежи. Затова най-подходящо е тези индикатори да бъдат разгледани за всички секторни мрежи едновременно. Съответният раздел може да бъде намерен в обобщения бенчмарк анализ.

Списък на фигурите в текста

Фигура 1. Дял на квалифицираните преподаватели в секторна мрежа „Строителство“ и в професионалното образование като цяло	7
Фигура 2. Участие в обучение за повишаване на квалификацията на учителите, организирано от методическо обединение, от предприятие-партньор или по проект на училището.....	8
Фигура 3. Обучение за повишаване на квалификацията на учителите, организирано в рамките на проекти по национални, европейски и други международни програми	8
Фигура 4. Участие в обучение за повишаване на квалификацията на учителите, организирано самостоятелно	9
Фигура 5. Оценка на системата за управление и взимане на решения в училището според учениците	10
Фигура 6. Оценка на учителите за системата за управление и взимане на решения, организацията на работния процес	11
Фигура 7. Практика за допитване до мнението на учителите при взимането на важни управленски решения	12
Фигура 8. Наличие на ясни и прозрачни процедури по секторни мрежи	12
Фигура 9. Оценка на училищната среда от учениците	13
Фигура 10. Оценка на училищната среда според учителите	14
Фигура 11. Наличие на съвременни компютри с достъп до интернет, използвани в часовете ...	15
Фигура 12. Удовлетвореност от процеса на учене (ученици)	16
Фигура 13. Удовлетвореност от процеса на обучение (учители)	17
Фигура 14. Участие на родителите в училищния живот според учениците	18
Фигура 15. Партньорство на училището с родителите, бизнеса и висшите училища според учителите	19
Фигура 16. Степен на удовлетвореност на учащите от условията на придобиване на общообразователна подготовка и професионална квалификация	20
Фигура 17. Дял на учениците, положили успешно държавни зрелостни изпити.....	21
Фигура 18. Дял ученици успешно представили се на държавните зрелостни изпити и държавния изпит по професията	22
Фигура 19. Дял на явилите се на държавни зрелостни изпити и дял на продължилите във ВУ от гимназиите в проекта	23
Фигура 20. Дял на отпадналите ученици.....	24
Фигура 21. Удовлетвореност от придобитата професионална квалификация	26