



РЕПУБЛИКА БЪЛГАРИЯ  
Министър на образованието и науката

**ЗА П О В Е Д**

**№ РД09-203/ 21.01.2021 г.**

На основание чл. 36, ал. 2 от Закона за професионалното образование и обучение, във връзка с чл. 2, ал. 1 и 2 от Наредба № 1 от 19.02.2020 г. за организацията и провеждането на изпитите за придобиване на професионална квалификация, при спазване изискванията на чл. 66, ал. 1 и 2 от Административнопроцесуалния кодекс

**У Т В Ъ Р Ж Д А В А М**

Национална изпитна програма за провеждане на държавен изпит за придобиване на втора степен на професионална квалификация за специалност код **6210504** „Свиневъдство“ от професия код **621050** „Животновъд“ от професионално направление код **621** „Растениевъдство и животновъдство“.

21.1.2021 г.

**X**

---

КРАСИМИР ВЪЛЧЕВ  
Министър на образованието и науката  
Signed by: Krasimir Georgiev Valchev

**МИНИСТЕРСТВО НА ОБРАЗОВАНИЕТО И НАУКАТА**

**НАЦИОНАЛНА ИЗПИТНА ПРОГРАМА**

**ЗА ПРОВЕЖДАНЕ НА**

**ДЪРЖАВЕН ИЗПИТ ЗА ПРИДОБИВАНЕ**

**НА ВТОРА СТЕПЕН НА ПРОФЕСИОНАЛНА КВАЛИФИКАЦИЯ**

	<b>Код по СППОО</b>	<b>Наименование</b>
<b>Професионално направление</b>	<b>621</b>	<b>Растениевъдство и животновъдство</b>
<b>Професия</b>	<b>621050</b>	<b>Животновъд</b>
<b>Специалност</b>	<b>6210504</b>	<b>Свиневъдство</b>

Утвърдена със Заповед № РД09-203/ 21.01.2021 г.

София, 2021 г.

## **I. ЦЕЛ НА ИЗПИТНАТА ПРОГРАМА**

Националната изпитна програма е предназначена за провеждане на държавния изпит за придобиване на **втора** степен на професионална квалификация по специалност код **6210504** „Свиневъдство“, професия код **621050** „Животновъд“ от Списъка на професиите за професионално образование и обучение по чл. 6 от Закона за професионалното образование и обучение (ЗПОО).

Целта на настоящата изпитна програма е да определи единни критерии за оценка на професионалните компетентности на обучаваните, изискващи се за придобиване на втора степен по изучаваната професия „Животновъд“, специалност „Свиневъдство“.

Националната изпитна програма е разработена във връзка с чл. 36 от ЗПОО и чл. 2, ал. 1 и 2 от Наредба № 1 от 19.02.2020 г. за организацията и провеждането на изпитите за придобиване на професионална квалификация.

## **II. ОБЯСНИТЕЛНИ БЕЛЕЖКИ**

Националната изпитна програма включва:

- за частта по теория на професията – осемнадесет изпитни теми с кратко описание на учебното съдържание по всяка тема и указание за разработване на писмен тест по всяка изпитна тема;
- за частта по практика на професията - указание за съдържанието на индивидуалните задания;
- критериите за оценяване на резултатите от обучението;
- система за оценяване;
- препоръчителна литература.
- Приложения:
  - а. Примерен изпитен билет;
  - б. Примерно индивидуално задание;
  - в. Примерно указание за разработване на писмен тест.

Държавният изпит – част по теория на професията, се провежда като писмен изпит по една и съща изпитна тема за учениците и/или за обучаваните за дадено училище или обучаваща институция.

Училището/обучаващата институция въз основа на писмено заявено желание на обучаемите по чл. 3, ал. 11 от Наредба № 1 от 19.02.2020 г. за организацията и провеждането на изпитите за придобиване на професионална квалификация може да

организира провеждането на държавния изпит – част по теория на професията като писмен тест.

С изпитната тема или изпитния тест се проверява задължителното за усвояване и контрол учебно съдържание на равнища „Знание“, „Разбиране“ и „Приложение“, като броят и равнището на всяка задача се определят към критериите за оценка за всяка изпитна тема.

При избран от училището/обучаващата институция вариант на провеждане на изпита с писмен тест въз основа на критериите за оценка към всяка изпитна тема се съставят тестовите задачи.

Всяка тестова задача задължително съдържа глагол (при възможност започва с глагол), изразяващ действието, което трябва да извърши обучаваният, и показващ равнището по таксономията на Блум, еталона на верния отговор и ключ за оценяване - пълния отговор за който се получават максимален брой точки съобразно равнището на задачата, определени в таблицата за критериите за оценка на всяка изпитна тема.

Към всеки тест се разработва:

1. Указание за работа, която включва:

- целта на теста - какви знания и умения се оценяват с него;
- представяне и описание на теста - брой задачи, типология (задачи със свободен отговор; задачи за допълване/съотнасяне; задачи с избран отговор) и начин на работа с тях;
- продължителност на работа с теста;
- начин на оценяване на резултатите от теста.

2. Методически указания за комисията по оценяване

Всеки член на комисията по оценяване получава тестовите задачи, еталона на верния отговор и ключ за оценяване.

За оценката на писмена работа по изпитна тема комисията по оценяване на изпита – част по теория на професията, назначена със заповед на директора на училището/ръководителя на обучаващата институция, определя за всеки критерий конкретни показатели, чрез които да се диференцира определеният брой присъдени точки.

За оценката на писмения тест комисията използва еталона на верния отговор и ключ за оценяване.

Чрез държавния изпит – част по практика на професията и специалността, се проверяват и оценяват професионалните умения и компетентности на обучаваните,

отговарящи на **втора** степен на професионална квалификация. Изпитът се провежда по индивидуални задания и критерии за оценяване, изготвени от комисията за провеждане и оценяване на изпита - част по практика на професията. Броят на изготвените задания трябва да бъде поне с един повече от броя на явяващите се в деня на изпита.

### III. ИЗПИТНИ ТЕМИ

#### *Изпитна тема № 1: **БИОЛОГИЧНИ И СТОПАНСКИ ОСОБЕНОСТИ НА СВИНЕ***

*Произход и одомашняване на свине. Биологични и стопански особености на свинете. Зоохигиенни изисквания към помещения за свине. Профилактични мероприятия, провеждани в свинефермата. Методи и средства за осигуряване на хигиенна среда в помещенията за свине. Стационарни средства и съоръжения за раздаване на фуражи за свине.*

<b>Критерии за оценяване на изпитна тема № 1</b>	<b>Максимален брой точки</b>
1. Посочва произхода и обяснява начина на одомашняване на свинете.	<b>16</b>
2. Обяснява биологичните и стопанските особености на свинете.	<b>18</b>
3. Посочва зоохигиенните изисквания към помещения за свине.	<b>16</b>
4. Посочва профилактичните мероприятия, които се провеждат във фермата и обяснява необходимостта от тях.	<b>16</b>
5. Описва методите и посочва средствата, необходими за осигуряване на хигиенна среда в помещенията за свине.	<b>16</b>
6. Посочва стационарни средства и съоръжения за раздаване на фуражи за свине и описва начина им на работа.	<b>18</b>
<b>Общ брой точки:</b>	<b>100</b>

#### *Изпитна тема № 2: **РАСТЕЖ, РАЗВИТИЕ И РАЗМНОЖАВАНЕ НА СВИНЕ***

*Особености при растежа. Фактори. Индивидуално развитие на организмите (онтогенеза). Полова и стопанска зрелост при свинете. Последници от ранното заплождане на свинете. Едногодишни бобови фуражни култури – характеристика, насоки на използване и значение. Мобилни средства и съоръжения за раздаване на фуражи за свине.*

<b>Критерии за оценяване на изпитна тема № 2</b>	<b>Максимален брой точки</b>
1. Обяснява особеностите на растежа при свинете и посочва факторите, които влияят.	<b>16</b>
2. Обяснява индивидуалното развитие при свинете.	<b>16</b>
3. Посочва времето и описва признаците при настъпване на полова и стопанската зрелост при свинете. Посочва разликата между двете	<b>18</b>

зрелости.	
4. Посочва последиците от ранното заплождане на свине и набелязва мерки за недопускането му.	<b>16</b>
5. Посочва едногодишните бобови фуражни култури – прави характеристика, описва насоките на използване и значението им.	<b>18</b>
6. Посочва мобилни средства и съоръжения за раздаване на фуражи за свине и описва механизма на работа.	<b>16</b>
<b>Общ брой точки:</b>	<b>100</b>

**Изпитна тема № 3: ЕКСТЕРИОР, КОНСТИТУЦИЯ И КОНДИЦИЯ НА СВИНЕ**

*Екстериор - определение и начини на преценяване. Особенности при различните продуктивни направления. Конституция – определение и конституционни типове при свинете. Кондиция – определение, видове и влияещи фактори. Многогодишни бобови фуражни култури – характеристика, насоки на използване и значение. Лемежни плугове, основни и спомагателни органи.*

<b>Критерии за оценяване на изпитна тема № 3</b>	<b>Максимален брой точки</b>
1. Дава определение за екстериор и посочва начините на преценяване.	<b>14</b>
2. Посочва екстериорните особености на различните продуктивни направления свине.	<b>18</b>
3. Дава определение за конституция и посочва особеностите на отделните конституционни типове при свинете.	<b>18</b>
4. Дава определение за кондиция, посочва видовете и обяснява влияещи фактори.	<b>16</b>
5. Посочва видовете многогодишните бобови фуражни култури, описва насоките на използване и значението им.	<b>18</b>
6. Посочва преназначението и описва основните и спомагателните органи на лемежните плугове.	<b>16</b>
<b>Общ брой точки:</b>	<b>100</b>

**Изпитна тема № 4: КУЛТУРНИ ПОРОДИ СВИНЕ**

*Културни породи свине - представители, биологични и стопански особености на породата. Месна продуктивност – същност, определящи фактори. Хранене на свине за угодяване – особености, видове фуражи, начин на раздаване. Болести, причинени от грешки в храненето. Хуманно отношение на животните при клане. Машини и съоръжения за раздаване на сочни фуражи.*

<b>Критерии за оценяване на изпитна тема № 4</b>	<b>Максимален брой точки</b>
1. Посочва представители на културните породи свине и обяснява биологичните и стопански особености на породата.	<b>18</b>
2. Прави характеристика на месната продуктивност като биологична способност на свинете, посочва и обяснява определящите я фактори.	<b>16</b>
3. Обяснява особеностите при хранене на свине за угояване – посочва подходящи фуражи, описва начина на раздаването им.	<b>18</b>
4. Посочва болести, причинени от грешки в храненето, описва проявените признаци и набелязва мерки за отстраняването им.	<b>16</b>
5. Описва подхода, начина и средствата при клане на животните, гарантиращи запазване качеството на месото.	<b>16</b>
6. Посочва използваните машини и съоръжения за раздаване на сочни фуражи и обяснява механизма им на работа.	<b>16</b>
<b>Общ брой точки:</b>	<b>100</b>

#### **Изпитна тема № 5: ПРИМИТИВНИ ПОРОДИ СВИНЕ**

*Примитивни породи свине - представители, биологични и стопански особености на породата. Анатомични особености на храносмилателната система на свинете. Фуражни добавки, използвани в свиневъдството – видове, начин на раздаване. Заразни болести при свинете – видове, признаци, мерки. Клане на свине и първична обработка на месото – подготовка на свинете, начин на извършване на клането и обработката на месото. Поилки за свине – видове и механизъм на действие.*

<b>Критерии за оценяване на изпитна тема № 5</b>	<b>Максимален брой точки</b>
1. Посочва представители на примитивните породи свине и обяснява биологичните и стопански особености на породата. Посочва предимствата и недостатъците на примитивните породи.	<b>18</b>
2. Описва анатомичните особености на храносмилателната система на свинете.	<b>16</b>
3. Посочва видове фуражни добавки, описва начина, условията на ползване и значението им при изхранването на свинете.	<b>16</b>
4. Посочва заразни болести при свинете, описва признаците и набелязва мерки за отстраняване или недопускането им.	<b>18</b>
5. Описва дейности по подготовката на свинете за клане, посочва начина на извършване на клането и операциите, които обхваща първичната обработката на месото.	<b>16</b>
6. Посочва видовете поилки, които се използват в свиневъдството и описва механизма на действие.	<b>16</b>
<b>Общ брой точки:</b>	<b>100</b>

### **Изпитна тема № 6: МЕТОДИ НА РАЗВЪЖДАНЕ**

*Порода и породообразуване. Структура. Класификация. Методи на развъждане – чистопородно и кръстосване. Родствено съешаване (инбридинг). Култиватор за междуредова подготовка – устройство и действие.*

<b>Критерии за оценяване на изпитна тема № 6</b>	<b>Максимален брой точки</b>
1. Дава определение за порода и посочва причините при породобразуването.	<b>16</b>
2. Посочва отделните градивни единици на породата и дефинира всяка. Описва класификацията, в зависимост от използвания критерий.	<b>18</b>
3. Обяснява чистопородното развъждане, като посочва основната цел. Дава определение за линия и фамилия.	<b>16</b>
4. Обяснява отделните методи на кръстосване в свиневъдството.	<b>18</b>
5. Обяснява същността на родственото съешаване (инбридинг) и посочва положителните и отрицателните страни при прилагането му.	<b>16</b>
6. Описва устройството на култиватора за междуредова обработка и посочва начина на действие.	<b>16</b>
<b>Общ брой точки:</b>	<b>100</b>

### **Изпитна тема № 7: ИЗБОР НА СВИНЕ ЗА РАЗПЛОД**

*Отбор – теоретични основи, видове. Подбор – същност, видове. Бонитировка. Случен план. Зърнено-житни фуражи – видове, стопанско значение и съхранение.*

<b>Критерии за оценяване на изпитна тема № 7</b>	<b>Максимален брой точки</b>
1. Обяснява същността на отбора, посочва целта и условията за успешно провеждане.	<b>16</b>
2. Описва видовете отбор при свинете.	<b>18</b>
3. Обяснява същността на подбора и разглежда видовете.	<b>18</b>
4. Дава определение за случен план, посочва целта и набеязва мероприятия за провеждане преди съставянето му.	<b>16</b>
5. Дава определение за бонитировка и посочва показателите, по които се провежда.	<b>16</b>
6. Посочва зърнено-житни фуражи, изхранвани на селскостопанските животни, обяснява стопанско им значение и начина на съхранение.	<b>16</b>
<b>Общ брой точки:</b>	<b>100</b>



*Изпитна тема № 8: РАЗМНОЖАВАНЕ НА СВИНЕ*

*Полова и стопанска зрелост при свинете. Полов цикъл. Признаци на разгоненост /развитост/.  
Бременност и раждане. Аборт. Безплодие и борбата срещу него.*

<b>Критерии за оценяване на изпитна тема № 8</b>	<b>Максимален брой точки</b>
1. Дава определение за полова и стопанската зрелост и посочва времето и признаците при настъпването им при свинете.	<b>16</b>
2. Обяснява същността на половия цикъл и посочва стадияте през които протича.	<b>18</b>
3. Посочва признаците на разгоненост (развитост) при свинете и определяне на благоприятния момент на осеменяване.	<b>16</b>
4. Обяснява физиологичното състояние – бременност, посочва признаците и продължителността ѝ при свинете.	<b>16</b>
5. Описва признаците за настъпване на раждането и посочва грижите по време и след раждане за майката и новороденото.	<b>16</b>
6. Дефинира аборта, посочва и обяснява видовете. Дефинира безплодието, посочва причините и набелязва мерки за борба с него.	<b>18</b>
<b>Общ брой точки:</b>	<b>100</b>

*Изпитна тема № 9: ОСЕМЕНЯВАНЕ И ЗАПЛОЖДАНЕ НА СВИНЕ*

*Женската полова система – особености, устройство. Видове осеменяване при свинете – особености, предимства/недостатъци. Преценка на семенна течност на нерезите. Откриване благоприятния момент за осеменяване на развитите свине. Техника на покриване на свинете. Проверка на осеменените свине - признаци. Акошери-генекологични болести при свинете – причини, признаци. Комбинирани фуражи, изхранвани на свинете – видове, начин на обработване и раздаване.*

<b>Критерии за оценяване на изпитна тема № 9</b>	<b>Максимален брой точки</b>
1. Описва особеностите в устройството и функциите на женската полова система на свинята.	<b>16</b>
2. Посочва видовете осеменяване при свинете и отбелязва предимствата/недостатъците.	<b>16</b>
3. Посочва изискванията при преценяване на семенна течност на нерезите. Посочва признаците, показващи благоприятния момент за осеменяване на развитата свиня.	<b>18</b>
4. Описва техниката на покриване на развитата свиня. Посочва признаците, които трябва да се проследят при проверката на заплодената свиня.	<b>18</b>
5. Посочва акошери-генекологични болести при свинете, обяснява	

причините и описва признаците на проявление.	16
6. Посочва видовете комбинирани фуражи, изхранвани на свинете и описва начин на обработване и раздаване.	16
<b>Общ брой точки:</b>	<b>100</b>

**Изпитна тема № 10: ХРАНЕНЕ И ОТГЛЕЖДАНЕ НА ПРАСЕТА-БОЗАЙНИЦИ**

Зоохигиенни изисквания към помещенията и микроклимата. Анатомични и физиологични особености на прасетата-бозайничета. Хранене на прасета през бозайния период – особености. Отглеждане на прасета-бозайничета – особености, грижи. Почистване и дезинфекция на помещенията – начин, режим, използвани консумативи. Техника за почистване и изисквания за съхранение на тор в свинефермите.

<b>Критерии за оценяване на изпитна тема № 10</b>	<b>Максимален брой точки</b>
1. Посочва зоохигиенните изисквания към микроклимата и помещенията за отглеждане на прасета-бозайници.	16
2. Описва анатомичните и физиологичните особености на прасетата-бозайничета.	16
3. Описва особеностите при хранене на прасета през бозайния период – посочва значението на коластрата, режим на хранене, захранване.	18
4. Описва особеностите при отглеждането на прасета-бозайничета и посочва необходимите грижи, които се полагат.	18
5. Посочва начина и режима на почистване и дезинфекция на помещенията. Изброява основни консумативи на използване.	16
6. Посочва техника, която се използва за почистване и описва изискванията за съхранение на тор в свинефермите.	16
<b>Общ брой точки:</b>	<b>100</b>

**Изпитна тема № 11: ХРАНЕНЕ И ОТГЛЕЖДАНЕ НА ПРАСЕТА ЗА РЕМОТ**

Отбиване на прасета. Хранене на отбити прасета. Системи на отглеждане на отбити прасета. Хранене и отглеждане на ремонтни прасета. Паразитни болести при свинете. Машини и съоръжения за обработка и раздаване на концентрирани смески в свиневъдството.

<b>Критерии за оценяване на изпитна тема № 11</b>	<b>Максимален брой точки</b>
1. Описва особеностите при отбиването на прасетата, посочва начините и възрастта на отбиване.	14
2. Обяснява характерните особености при хранене на отбити прасета, описва режима на хранене, посочва подходящи фуражи по вид и количеството.	16
3. Посочва и обяснява системите на отглеждане на отбити прасета.	20
4. Обяснява особеностите при хранене и отглеждане на подрастващи	18

прасета за ремонт.	
5. Посочва паразитни болести при свинете, посочва причинителите и описва признаците на проявление.	16
6. Посочва машини и съоръжения за обработка и раздаване на концентрирани смески в свиневъдството и описва начина на работа.	16
<b>Общ брой точки:</b>	<b>100</b>

**Изпитна тема № 12: ХРАНЕНЕ И ОТГЛЕЖДАНЕ НА ЗАПЛОЖДАЩИ СЕ И БРЕМЕННИ СВИНЕ**

*Органи на храносмилателната система при непреживни животни, физиология на храносмилане. Подготовка на свинете за заплождане – начини на хранене и условия на отглеждане. Хранене и отглеждане на бременни свине. Стопанска характеристика и значение на житните фуражни култури. Фактори на външната среда за възникване и развитие на болестите. Профилактични мероприятия по време на експлоатацията на свиневъдните ферми.*

<b>Критерии за оценяване на изпитна тема № 12</b>	<b>Максимален брой точки</b>
1. Посочва органите на храносмилателната система и описва начина на храносмилане при непреживните животни.	<b>16</b>
2. Описва дейности по подготвянето на свинете за заплождане – избор на фуражи, начин на изхранване, условия на отглеждане.	<b>18</b>
3. Описва особеностите при хранене и отглеждане на бременни свине.	<b>18</b>
4. Описва стопанската характеристика и посочва значение на житните фуражни култури.	<b>16</b>
5. Посочва факторите на външната среда, предпоставка за възникване и развитие на болести.	<b>16</b>
6. Посочва профилактични мероприятия по време на експлоатацията на свиневъдните ферми и обяснява начина на извършване.	<b>16</b>
<b>Общ брой точки:</b>	<b>100</b>

**Изпитна тема № 13: ХРАНЕНЕ И ОТГЛЕЖДАНЕ НА СВИНЕ-МАЙКИ**

*Подготовка на свинете за опрасване - начини на хранене и условия на отглеждане. Грижи на синята-майка и новородените при и след опрасване. Хранене и отглеждане на свине-майки през периода на кърмене. Заболявания на млечната жлеза. Многогодишни бобови фуражни култури – характеристика и значение. Дезинфекция, дезинсекция и дератизация във фермите.*

<b>Критерии за оценяване на изпитна тема № 13</b>	<b>Максимален брой точки</b>
1. Описва дейности по подготвянето на бременните свине за опрасване – режим на хранене, избор на фуражите по вид и количество, подготовка на бокса - оборудване.	<b>18</b>
2. Описва грижите, които са необходими за свинята-майка и новородените при и след опрасване.	<b>16</b>
3. Обяснява особеностите (начините) на хранене и условията на отглеждане на свинете-майки през периода на кърмене.	<b>18</b>
4. Посочва причините за заболявания на млечната жлеза и описва признаците на проявление.	<b>16</b>
5. Посочва многогодишни бобови фуражни култури и обяснява характерните им особености и значение за животновъдството.	<b>16</b>
6. Дава определение на понятията дезинфекция, дезинсекция и дератизация и описва начина на извършване във фермите.	<b>16</b>
<b>Общ брой точки:</b>	<b>100</b>

#### **Изпитна тема № 14: ХРАНЕНЕ И ОТГЛЕЖДАНЕ НА НЕРЕЗИ**

*Мъжка полова система - устройство и функция. Хранене на нерези преди и през случния период на използване. Получаване на семенна течност и подготовката ѝ за изкуствено осеменяване. Отглеждане на нерези – начини, грижи. Фактори, влияещи на заплождането.*

<b>Критерии за оценяване на изпитна тема № 14</b>	<b>Максимален брой точки</b>
1. Обяснява устройството и функцията на мъжката полова система.	<b>16</b>
2. Обяснява особеностите при хранене на нерезите през двата периода на използване. Посочва значението на нормираното хранене.	<b>18</b>
3. Описва правилата за получаване на семенна течност и подготовката ѝ за изкуствено осеменяване на свине.	<b>16</b>
4. Обяснява начините на отглеждане на нерези и описва необходимите грижи, които трябва да се полагат за нерезите и помещенията.	<b>18</b>
5. Посочва и обяснява факторите, влияещи на заплождането.	<b>16</b>
6. Посочва използваните машини и съоръжения за почистване и съхранение на тора в свинефермите и описва начина им на работа.	<b>16</b>
<b>Общ брой точки:</b>	<b>100</b>

#### **Изпитна тема № 15: УГОЯВАНЕ НА СВИНЕ**

*Фактори, влияещи върху угояването. Системи на отглеждане на свинете за угояване. Видове угояване, в зависимост от целта, възрастта и използваните фуражи. Болести на обмяната на веществата – видове, признаци. Клане и първична обработка на закланите животни. Машини и съоръжения за обработка на концентрирани фуражи.*

<b>Критерии за оценяване на изпитна тема № 15</b>	<b>Максимален брой точки</b>
1. Посочва и обяснява основните фактори и изискванията при угодването на свине.	<b>18</b>
2. Посочва и описва особеностите при прилаганите системи на отглеждане на свинете за угодване.	<b>16</b>
3. Обяснява видовете угодване при свинете в зависимост от целта, възрастта и използваните фуражи.	<b>18</b>
4. Посочва болести на обмяната на веществата и описва основните признаци на проявление.	<b>16</b>
5. Посочва изискванията при клане за получаване на висококачествено месо и описва операциите, които включва първичната обработка на закланите животни.	<b>16</b>
6. Посочва машини и съоръжения за обработка на концентрирани фуражи и обяснява начина на действие.	<b>16</b>
<b>Общ брой точки:</b>	<b>100</b>

**Изпитна тема № 16: ПРОМИШЛЕНИ ТЕХНОЛОГИИ ЗА ПРОИЗВОДСТВО НА СВИНСКО МЕСО**

*Принципи на промишлените технологии. Елементи на промишлените технологии. Месна продуктивност – същност, определящи фактори. Фуражни смеси от едногодишни култури – видове и особености. Профилактични мероприятия по време на експлоатация на свинефермите ферми. Съоръжения за почистване на тора.*

<b>Критерии за оценяване на изпитна тема № 16</b>	<b>Максимален брой точки</b>
1. Посочва и обяснява принципите на промишлените технологии.	<b>18</b>
2. Посочва и обяснява елементите на промишлените технологии.	<b>18</b>
3. Прави характеристика на месната продуктивност като биологична способност на свинете, посочва и обяснява определящите я фактори.	<b>16</b>
4. Посочва видовете фуражни смеси от едногодишни култури и пояснява значението им при ползването им.	<b>16</b>
5. Посочва профилактични мероприятия по време на експлоатация на свинефермите и обяснява значението им.	<b>16</b>
6. Посочва видове съоръжения за почистване на тора в свинефермите и описва начина на действие.	<b>16</b>
<b>Общ брой точки:</b>	<b>100</b>

### **Изпитна тема № 17: ЗООХИГИЕННИ ИЗИСКВАНИЯ ПРИ ОТГЛЕЖДАНЕ НА СВИНЕ**

Зоохигиенни изисквания при изграждане на свинеферми – избор на мястото и материалите за построяване. Изисквания към параметрите на микроклимата в помещенията. Осигуряване на хигиенна среда в помещенията и поддържане на хигиена на тялото на животните. Изисквания за съхранение на оборския тор във фермата и пропускателен режим за хора и транспортни средства. Фактори на външната среда за възникване и развитие на болестите. Съоръжения за почистване на тора в свинефермите – видове и начин на действие.

<b>Критерии за оценяване на изпитна тема № 17</b>	<b>Максимален брой точки</b>
1. Описва зоохигиенните изисквания при изграждане на свинеферми – избор на мястото и посочва основните материалите за построяване.	<b>18</b>
2. Посочва изискванията към параметрите на микроклимата в помещенията и значението им при поддържане.	<b>16</b>
3. Посочва изискванията за осигуряване на хигиенна среда в помещенията, начина и средствата за поддържане на хигиена на тялото на животните.	<b>18</b>
4. Посочва изискванията за съхранение на оборския тор във фермата и пропускателен режим за хора и транспортни средства.	<b>16</b>
5. Посочва и обяснява значението на факторите на външната среда за възникване и развитие на болестите.	<b>16</b>
6. Посочва съоръжения за почистване на тора в свинефермите и описва начина на действие.	<b>16</b>
<b>Общ брой точки:</b>	<b>100</b>

### **Изпитна тема № 18: ЛАГЕРНО-ПАСИЩНО ОТГЛЕЖДАНЕ НА СВИНЕ**

Правила за здравословни и безопасни условия на труд в свиневъдството и мерки за опазване на околната среда. Избор на място и изграждане на лагер. Подготовка на пасището - почистване, монтиране на електропастир, поилки, хранилки и други помощни средства. Подготовка на свинете за пасищно отглеждане и провеждане на пашата. Фуражни смеси от многогодишни култури – видове и особености. Отравяния при селскостопанските животни.

<b>Критерии за оценяване на изпитна тема № 18</b>	<b>Максимален брой точки</b>
1. Описва правилата за здравословни и безопасни условия на труд в свиневъдството и посочва мерки за опазване на околната среда.	<b>16</b>
2. Описва изискванията за избор на място за изграждане на лагер. Посочва необходимите основни и допълнителни постройки,	<b>18</b>

съоръжения и инвентар, необходими при устройването на лагера.	
3. Посочва мероприятията по подготовка на пасището - почистване, обезопасяване, монтиране на електропастир, поилки, хранилки и други помощни средства.	<b>18</b>
4. Описва дейности по подготовката на животните и провеждането на пашата.	<b>16</b>
5. Посочва видовете фуражните смеси от многогодишни култури, описва особеностите и значението им за животните.	<b>16</b>
6. Посочва причинители на отравяния при селскостопанските животни, описва признаците на проявление и набелязва мерки за предотвратяване.	<b>16</b>
<b>Общ брой точки:</b>	<b>100</b>

#### IV. УКАЗАНИЯ ЗА СЪДЪРЖАНИЕТО НА ИНДИВИДУАЛНИТЕ ЗАДАНИЯ

Индивидуалното задание съдържа пълното наименование на училището/обучаващата институция, празни редове за попълване трите имена на обучавания, квалификационната форма, началната дата и началния час на изпита, крайния срок на изпита – дата и час, темата на индивидуалното практическо задание и изискванията към крайния резултат от изпълнението на заданието. По решение на комисията могат да се дадат допълнителни указания, които да подпомогнат обучавания при изпълнение на индивидуалното практическо задание.

Индивидуалните задания се изготвят от комисията за провеждане и оценяване на изпита част по практика на професията и специалността в училището/обучаващата институция. Всеки обучаван изтегля индивидуалното си задание, в което веднага саморъчно написва трите си имена.

##### Примерно индивидуално практическо задание № 1:

Екстериорна преценка на свиня чрез измерване.

##### **1. Указания (инструкции/изисквания) за изпълнение на индивидуалното задание:**

- Определя целта и критериите на преценяване
- Спазва изискванията за здравословни и безопасни условия на труд
- Подготвя инструментите за измерване
- Спазва правилата за прецизна работа
- Прилага хуманно отношение към животните
- Извършва на измерванията
- Извлича изводи и прави препоръки

## Критерии за оценяване

За всяко индивидуално задание комисията по провеждане и оценяване на изпита по практика на професията и специалността, назначена със заповед на директора на училището/ръководителя на обучаващата институция, разработва показатели по критериите, определени в таблицата. Посочва се максималният брой точки, които се поставят при пълно, вярно и точно изпълнение на показателя.

### Пример:

<i>Критерии и показатели за оценяване</i>	<i>Максимален брой точки</i>	<i>Тежест</i>
<b>1. Спазване на правилата за здравословни и безопасни условия на труд и опазване на околната среда</b>		<b>да/не</b>
<p>1.1. Избира и използва правилно лични предпазни средства</p> <p>1.2. Правилно и по безопасен начин използва предметите и средствата на труда</p> <p>1.3. Разпознава опасни ситуации, които биха могли да възникнат в процеса на работа, дефинира и спазва предписания за съвременна реакция</p> <p>Забележка: Критерий 1 няма количествено изражение, а качествено. Ако обучаваният по време на изпита създава опасна ситуация, застрашаваща собствения му живот или живота на други лица, изпитът се прекратява и на обучавания се поставя оценка <b>слаб (2)</b>.</p>		
<b>2. Ефективна организация на работното място</b>		<b>5</b>
2.1. Подреденост на инструменти, пособия и материали, осигуряваща удобство и точно спазване на технологията	2	
2.2. Целесъобразна употреба на материалите	2	
2.3. Работа с равномерен темп за определено време	1	
<b>3. Спазване изискванията на правилниците, наредбите и предписанията</b>		<b>5</b>
3.1. Обяснява работата си при спазване на йерархична подчиненост от други лица	3	
3.2. Спазва изискванията на правилниците, наредбите и предписанията, свързани с изпитното задание (материали, инструменти, лични предпазни средства)	2	
<b>4. Правилен подбор на детайли, материали и инструменти съобразно конкретното задание</b>		<b>20</b>
4.1. Преценява типа и вида на необходимите материали, детайли и инструменти според изпитното задание	10	
4.2. Правилно подбира количеството и качеството на необходимите материали, детайли и инструменти	10	



<b>5. Спазване на технологичната последователност на операциите според практическото изпитно задание</b>		<b>20</b>
5.1. Самостоятелно определя технологичната последователност на операциите	10	
5.2. Спазва технологичната последователност на операциите в процеса на работа	10	
<b>6. Качество на изпълнението на индивидуалното практическо задание</b>		<b>50</b>
6.1. Всяка завършена операция съответства на изискванията на съответната технология	20	
6.2. Крайното изделие съответства на зададените технически параметри	20	
6.3. Изпълнява задачата в поставения срок	10	
<b>Общ брой точки:</b>	<b>100</b>	

## V. СИСТЕМА ЗА ОЦЕНЯВАНЕ

Оценяването на резултатите от държавния изпит за придобиване на втора степен на професионална квалификация по специалността код **6210504** „Свиневъдство“, професия код **621050** „Животновъд“ е в точки, както следва:

- част по теория на професията - максимално 100 точки;
- част по практика на професията - максимално 100 точки.

Всяка част от държавния изпит е успешно положена при постигане на петдесет на сто от максималния брой точки.

Формирането на окончателната оценка от изпита е в съотношение - 40 процента частта по теория на професията и 60 процента частта по практика на професията от общия брой точки.

Окончателната оценка в брой точки се формира след успешното полагане на всяка част от изпита и се изчислява, както следва:

Окончателната оценка в брой точки е равна на  $0,4 \times$  получения брой точки от частта по теория на професията +  $0,6 \times$  получения брой точки от частта по практика на професията.

Окончателната оценка от брой точки се превръща в цифрова оценка с точност до 0,01 по формулата:

**Цифрова оценка = окончателната оценка в брой точки  $\times$  0,06.**

Окончателната оценката от държавния изпит за придобиване на квалификация по професията е с количествен и качествен показател, с точност до 0,01 и се определя, както следва:

- а) за количествен показател от 2,00 до 2,99 се определя качествен показател слаб;
- б) за количествен показател от 3,00 до 3,49 се определя качествен показател среден;
- в) за количествен показател от 3,50 до 4,49 се определя качествен показател добър;
- г) за количествен показател от 4,50 до 5,49 се определя качествен показател много добър;
- д) за количествен показател от 5,50 до 6,00 се определя качествен показател отличен.

## **VI. ПРЕПОРЪЧИТЕЛНА ЛИТЕРАТУРА**

1. Андреев, А., и колектив. Отглеждане на селскостопански животни, Дионис, София, 1993.
2. Андреев, А., и колектив. Животновъдство, Дионис, София, 1993.
3. Величков, В., и колектив. Частно животновъдство, Земиздат, София, 1987.
4. Кайтазов, Г., Диваров, И., Ганчовски, И. Общо животновъдство, Земиздат, София, 1988.
5. Тодоров, Н. Прложно хранене на селскостопанските животни, ИФО Дизайн, 2016.
6. Препоръки за хуманно отношение към животните, МЗХ, 2005.
7. Спасов, М. Справочник по животновъдство, Земиздат, София, 1999.
8. Тодоров, Н. Норми за хранене и хранителни стойности на фуражите за говеда и биволи, София, 1997
9. Павлов, Д. Ръководство за упражнение по фуражно производство, Земиздат, София, 1999
10. Тодоров, Н. Препоръки за хуманно отношение към животните, МЗХ, 2005
11. Тодоров, Н. Наръчник за съставяне на рецепти за комбинирани фуражи и схеми за хранене на животните, Тракийски университет Стара Загора, 2001
12. Тодоров, Н. Приложно хранене на стопанските животни, ИФО Дизайн ЕООД, 2016

## **VII. АВТОРСКИ КОЛЕКТИВ**

1. Нели Шаркова – ПГСС „Земя“, гр. Провадия
2. Пенка Канова – ПГСС „Ангел Кънчев“, гр. Русе



**б) Примерно индивидуално практическо задание**

.....  
(пълно наименование на училището/обучаващата институция)

**ДЪРЖАВЕН ИЗПИТ - ЧАСТ ПО ПРАКТИКА НА ПРОФЕСИЯТА И  
СПЕЦИАЛНОСТТА**

**ЗА ПРИДОБИВАНЕ НА ВТОРА СТЕПЕН НА ПРОФЕСИОНАЛНА  
КВАЛИФИКАЦИЯ**

**по професия код 621050 „Животновъд“  
специалност код 6210504 „Свиневъдство“**

**Индивидуално практическо задание № .....**

На ученика/обучавания .....

(трите имена на ученика/обучавания)

от ..... клас/курс, начална дата на изпита: ..... начален час: .....

крайна дата на изпита: ..... час на приключване на изпита: .....

1. Да се .....

(вписва се темата на практическото задание)

2. Указания (инструкции/изисквания) за изпълнение на практическото задание:

.....  
.....  
.....  
.....

УЧЕНИК/ОБУЧАВАН: .....

(име, фамилия)

(подпис)

**Председател на изпитната комисия:** .....

(име, фамилия)

(подпис)

**Директор/ръководител на обучаващата институция:** .....

(име, фамилия) (подпис)

(печат на училището/обучаващата институция)

**в) Примерно указание за разработване на писмен тест**

- **примерно указание за работа за учениците/курсистите и примерни тестови задачи с еталон за оценяване и ключ на верните отговори**

Указание за работа

Уважаеми ученици/курсисти,

Вие получавате тест, който съдържа ... задачи с различна трудност с максимален брой точки – 100. За всеки Ваш отговор ще получите определен брой точки, показан в долния десен ъгъл след всяка задача.

Целта на теста е да се установи равнището на усвоените от Вас знания и умения, задължителни за усвояване и контрол за придобиване на втора степен на професионална квалификация по професия „Животновъд“ специалност „Свиневъдство“.

Отбелязването на верния според Вас отговор при задачите с избран отговор е чрез знак  $\times$ , а за другите типове задачи начина на отговор е описан в задачата.

При отбелязване на отговор, който искате да промените, оградете в кръгче грешното отбелязване и се подпишете пред него.

Някои задачи изискват не само познаване на учебното съдържание, но и логическо мислене, затова четете внимателно условията на задачите преди да посочите някой отговор.

Не отделяйте много време на въпрос, който Ви се струва труден, върнете се на него по-късно, ако Ви остане време.

Тестът е с продължителност ..... астрономически часа.

**ЖЕЛАЕМ ВИ УСПЕХ !**

- **разработване на тест**

Броят и равнището на тестовите задачи по всеки критерий се определят съобразно равнището, на което трябва да бъде усвоено съответното учебно съдържание, като общият брой задачи по всеки критерий трябва да носи максималния брой точки.

**1. Таксономия на Блум – равнища и примерни глаголи**

Равнище	Характеристика	Глаголи
<b>I.</b> <b>Знание</b> <b>0 - 2 точки</b>	Възпроизвеждане и разпознаване на информация за понятия, факти, дефиниции	Дефинира, описва, посочва, изброява, очертава, възпроизвежда, формулира, схематизира
<b>II.</b> <b>Разбиране</b> <b>0 - 4 точки</b>	Извличане на съществен смисъл от изучаваната материя. Интерпретация и трансформиране на информацията с цел	Преобразува, различава, обяснява, обобщава, преразказва, решава, дава

	нейното структуриране.	пример за..., сравнява
<b>III. Приложение 0 - 6 точки</b>	Пренос на нови знания и умения при решаване на проблемна или аварийна ситуация. Способност за използване на усвоената информация и формираните умения	Изчислява, демонстрира, открива, модифицира, разработва, свързва, доказва

## 2. Примерна матрица на писмен тест по изпитна тема № ....

Разработва се от комисията за подготовка и оценяване на изпита - част по теория на професията, като към таблицата за критерии за оценка по всяка тема се разписват графи 3, 4 и 5.

Критерии за оценяване на изпитна тема №1	Максимален Брой точки	Брой тестови задачи по равнища		
		I	II	III
		Знание 0-2 т.	Разбиране 0-4 т.	Приложение 0-6 т.
<i>1</i>	<i>2</i>	<i>3</i>	<i>4</i>	<i>5</i>
1. Посочва произхода и обяснява начина на одомашняване на свинете.	16	3	1	1
2. Обяснява биологичните и стопанските особености на свинете.	18	1	1	2
3. Посочва зоохигиенните изисквания към помещения за свине.	16	3	1	1
4. Посочва профилактичните мероприятия, които се провеждат във фермата и обяснява необходимостта от тях.	16	1	2	1
5. Описва методите и посочва средствата, необходими за осигуряване на хигиенна среда в помещенията за свине.	16	1	2	1
6. Посочва стационарни средства и съоръжения за раздаване на фуражи за свине и описва начина им на работа.	18	2	2	1
<b>Общ брой задачи:</b>		<b>11</b>	<b>9</b>	<b>7</b>
<b>Общ брой точки:</b>	<b>100</b>	<b>22</b>	<b>36</b>	<b>42</b>
<b>При оценка на резултатите от теста максимален брой точки се поставя при отговор, съвпадащ с ключа за оценяване, както следва:</b>				
<ul style="list-style-type: none"> <li>• 2 точки за тестовите задачи от равнище „Знание“</li> <li>• 4 точки за тестовите задачи от равнище „Разбиране“</li> <li>• 6 точки за тестовите задачи от равнище „Приложение“</li> </ul>				

## 7. Препоръчителни тестови въпроси и задачи според типа на отговора:

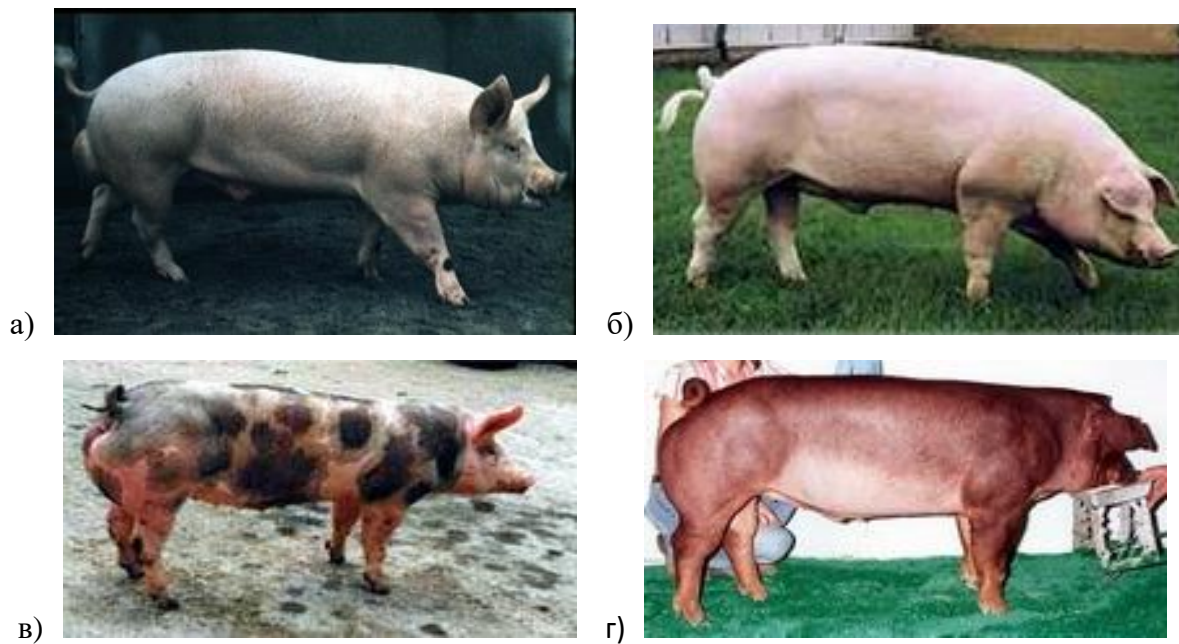
- 1-ва група: въпроси и задачи със свободен отговор;
- Въпроси и задачи за свободно съчинение;

- Въпроси и задачи за тълкуване;
  - **2-ра група: въпроси и задачи за допълване (с полуоткрит отговор);**
- Въпроси и задачи за допълване на дума, или фраза или елемент от чертеж/схема;
- Въпроси и задачи за заместване;
  - **3-та група: въпроси и задачи с избран отговор**
- Задачи с един или повече верни отговори;
- Въпроси за избор между вярно и грешно

## 8. Примерни тестови задачи

### *а. Примерна тестова задача от равнище „Знание“*

Посочете коя от представените породи свине е известна като най-специализирана и най-стандартизирана порода за месо и бекон.



**Еталон на верния отговор:** б) Ландрас

**Ключ за оценяване:**

Отговор б) – 2 точки

При посочени повече от един отговор – 0 точки

Всички останали отговори – 0 точки

Макс.2 т.
-----------

### *б. Примерна тестова задача от равнище „Разбиране“*

Определете за кой тип свине се отнася описанието:

- Свинете от този тип са създадени при активна и целенасочена развъдна дейност, при направлявано и контролирано хранене, отглеждане и развъждане. Растежът и развитието завършват преди двегодишна възраст.

- а) скорозрял тип;
- б) къснозрял тип;
- в) много скорозрял тип

*макс. 4 т.*

**Еталон на верния отговор:** а)

**Ключ за оценяване:**

Отговор а) - 4 точки;

При посочени повече от един отговор - 0 точки;

Всички останали отговори - 0 точки;

*с. Примерна тестова задача от равнище „Приложение“:*

Попълнете пропуснатите номера при маркирането на свинете.

- 1) Номер на бащата
- 2) .....
- 3) .....
- 4) Номер на майката на майката
- 5) .....

*макс. 6 т.*

**Еталон на верния отговор и ключ за оценяване:**