



РЕПУБЛИКА БЪЛГАРИЯ
Министър на образованието и науката

ЗА П О В Е Д

№ РД09-400/ 12.02.2021 г.

На основание чл. 36, ал. 2 от Закона за професионалното образование и обучение, във връзка с чл. 2, ал. 1 и 2 от Наредба № 1 от 19.02.2020 г. за организацията и провеждането на изпитите за придобиване на професионална квалификация, при спазване изискванията на чл. 66, ал. 1 и 2 от Административнопроцесуалния кодекс

У Т В Ъ Р Ж Д А В А М

Национална изпитна програма за провеждане на държавен изпит за придобиване на втора степен на професионална квалификация за специалност код **5420501** „Производство на облекло от текстил“ от професия код **542050** „Оператор в производството на облекло“ от професионално направление код **542** „Производствени технологии - текстил, облекло, обувки и кожи“.

12.2.2021 г.

X

КРАСИМИР ВЪЛЧЕВ
Министър на образованието и науката
Signed by: Krasimir Georgiev Valchev

МИНИСТЕРСТВО НА ОБРАЗОВАНИЕТО И НАУКАТА

НАЦИОНАЛНА ИЗПИТНА ПРОГРАМА

ЗА ПРОВЕЖДАНЕ НА

ДЪРЖАВЕН ИЗПИТ ЗА ПРИДОБИВАНЕ

НА ВТОРА СТЕПЕН НА ПРОФЕСИОНАЛНА КВАЛИФИКАЦИЯ

	Код по СППОО	Наименование
Професионално направление	542	Производствени технологии - текстил, облекло, обувки и кожи
Професия	542050	Оператор в производството на облекло
Специалност	5420501	Производство на облекло от текстил

Утвърдена със Заповед № РД09-400/ 12.02.2021 г.

София, 2021 г.

I. ЦЕЛ НА ИЗПИТНАТА ПРОГРАМА

Националната изпитна програма е предназначена за провеждане на държавния изпит за придобиване на втора степен на професионална квалификация по специалност код **5420501 „Производство на облекло от текстил“**, професия код **542050 „Оператор в производството на облекло“** от Списъка на професиите за професионално образование и обучение по чл. 6 от Закона за професионалното образование и обучение.

Целта на настоящата изпитна програма е да определи единни критерии за оценка на професионалните компетентности на обучаваните, изискващи се за придобиване на втора степен по изучаваната професия „Оператор в производството на облекло“, специалност „Производство на облекло от текстил“.

Националната изпитна програма е разработена във връзка с чл. 36 от Закона за професионалното образование и обучение (ЗПОО) и чл. 2, ал. 1 и 2 от Наредба № 1 от 19.02.2020 г. за организацията и провеждането на изпитите за придобиване на професионална квалификация.

II. ОБЯСНИТЕЛНИ БЕЛЕЖКИ

Националната изпитна програма включва:

- за частта по теория на професията – осемнадесет изпитни теми с кратко описание на учебното съдържание по всяка тема, дидактически материали (технологична схема на модела) и указание за разработване на писмен тест по всяка изпитна тема Дидактическите материали към всяка изпитна тема се осигуряват от обучаващата институция.. ;
- за частта по практика на професията - указание за съдържанието на индивидуалните задания;
- критериите за оценяване на резултатите от обучението;
- система за оценяване;
- препоръчителна литература.
- Приложения:
 - а. Примерен изпитен билет;
 - б. Примерно индивидуално задание;
 - в. Примерно указание за разработване на писмен тест.

Държавният изпит – част по теория на професията, се провежда като писмен изпит по една и съща изпитна тема за учениците и/или за обучаваните за дадено училище или обучаваща институция.

Училището/обучаващата институция въз основа на писмено заявено желание на обучаемите по чл. 3, ал. 11 от Наредба № 1 от 19.02.2020 г. за организацията и провеждането на изпитите за придобиване на професионална квалификация може да организира провеждането на държавния изпит – част по теория на професията като писмен тест.

С изпитната тема или изпитния тест се проверява задължителното за усвояване и контрол учебно съдържание на равнища „Знание“, „Разбиране“ и „Приложение“, като броят и равнището на всяка задача се определят към критериите за оценка за всяка изпитна тема.

При избран от училището/обучаващата институция вариант на провеждане на изпита с писмен тест въз основа на критериите за оценка към всяка изпитна тема се съставят тестовите задачи.

Всяка тестова задача задължително съдържа глагол (при възможност започва с глагол), изразяващ действието, което трябва да извърши обучаваният, и показващ равнището по таксономията на Блум, еталона на верния отговор и ключ за оценяване - пълния отговор за който се получават максимален брой точки съобразно равнището на задачата, определени в таблицата за критериите за оценка на всяка изпитна тема.

Към всеки тест се разработва:

1. Указание за работа, която включва:

- целта на теста - какви знания и умения се оценяват с него;
- представяне и описание на теста - брой задачи, типология (задачи със свободен отговор; задачи за допълване/съотнасяне; задачи с избран отговор) и начин на работа с тях;
- продължителност на работа с теста;
- начин на оценяване на резултатите от теста.

2. Методически указания за комисията по оценяване

Всеки член на комисията по оценяване получава тестовите задачи, еталона на верния отговор и ключ за оценяване.

За оценката на писмена работа по изпитна тема комисията по оценяване на изпита – част по теория на професията, назначена със заповед на директора на училището/ръководителя на обучаващата институция, определя за всеки критерий

конкретни показатели, чрез които да се диференцира определеният брой присъдени точки.

За оценката на писмения тест комисията използва еталона на верния отговор и ключ за оценяване.

Чрез държавния изпит – част по практика на професията и специалността, се проверяват и оценяват професионалните умения и компетентности на обучаваните, отговарящи на втора степен на професионална квалификация. Изпитът се провежда по индивидуални задания и критерии за оценяване, изготвени от комисията за провеждане и оценяване на изпита - част по практика на професията. Броят на изготвените задания трябва да бъде поне с един повече от броя на явяващите се в деня на изпита.

III. ИЗПИТНИ ТЕМИ

Изпитна тема № 1: Права пола от две части

1. Описание на модела по зададена технологична скица.
2. Подготовка за скрояване - специфични изисквания за настилане и кроене според десена и разтегливостта на плата.
3. Технологична последователност за изработване на изделието - описание на технологичните операции и избор на подходящи машини/съоръжения/ приспособления за изпълнението им.

Изпитна тема № 2: Права пола от четири части

1. Описание на модела по зададена технологична скица.
2. Подготовка за скрояване - специфични изисквания за настилане и кроене според десена и разтегливостта на плата.
3. Технологична последователност за изработване на изделието - описание на технологичните операции и избор на подходящи машини/съоръжения/ приспособления за изпълнението им.

Изпитна тема № 3: Права пола от шест части

1. Описание на модела по зададена технологична скица.
2. Подготовка за скрояване - специфични изисквания за настилане и кроене според десена и разтегливостта на плата.
3. Технологична последователност за изработване на изделието - описание на технологичните операции и избор на подходящи машини/съоръжения/ приспособления за изпълнението им.

Изпитна тема № 4: Пола с копчета на цяла предна част

1. Описание на модела по зададена технологична скица.
2. Подготовка за скрояване - специфични изисквания за настилане и кроене според десена и разтегливостта на плата.
3. Технологична последователност за изработване на изделието - описание на технологичните операции и избор на подходящи машини/съоръжения/приспособления за изпълнението им.

Изпитна тема № 5: Пола пълен клош със задно закопчаване

1. Описание на модела по зададена технологична скица.
2. Подготовка за скрояване - специфични изисквания за настилане и кроене според десена и разтегливостта на плата.
3. Технологична последователност за изработване на изделието - описание на технологичните операции и избор на подходящи машини/съоръжения/приспособления за изпълнението им.

Изпитна тема № 6: Класически дамски панталон

1. Описание на модела по зададена технологична скица.
2. Подготовка за скрояване - специфични изисквания за настилане и кроене според десена и разтегливостта на плата.
3. Технологична последователност за изработване на изделието - описание на технологичните операции и избор на подходящи машини/съоръжения/приспособления за изпълнението им.

Изпитна тема № 7: Спортен дамски панталон с ластик

1. Описание на модела по зададена технологична скица.
2. Подготовка за скрояване - специфични изисквания за настилане и кроене според десена и разтегливостта на плата.
3. Технологична последователност за изработване на изделието - описание на технологичните операции и избор на подходящи машини/съоръжения/приспособления за изпълнението им.

Изпитна тема № 8: Класически мъжки панталон

1. Описание на модела по зададена технологична скица.
2. Подготовка за скрояване - специфични изисквания за настилане и кроене според десена и разтегливостта на плата.
3. Технологична последователност за изработване на изделието - описание на технологичните операции и избор на подходящи машини/съоръжения/ приспособления за изпълнението им.

Изпитна тема № 9: Детски панталон

1. Описание на модела по зададена технологична скица.
2. Подготовка за скрояване - специфични изисквания за настилане и кроене според десена и разтегливостта на плата.
3. Технологична последователност за изработване на изделието - описание на технологичните операции и избор на подходящи машини/съоръжения/ приспособления за изпълнението им.

Изпитна тема № 10: Дамска блуза с дълъг ръкав

1. Описание на модела по зададена технологична скица.
2. Подготовка за скрояване - специфични изисквания за настилане и кроене според десена и разтегливостта на плата.
3. Технологична последователност за изработване на изделието - описание на технологичните операции и избор на подходящи машини/съоръжения/ приспособления за изпълнението им.

Изпитна тема № 11: Дамска блуза с къс ръкав

1. Описание на модела по зададена технологична скица.
2. Подготовка за скрояване - специфични изисквания за настилане и кроене според десена и разтегливостта на плата.
3. Технологична последователност за изработване на изделието - описание на технологичните операции и избор на подходящи машини/съоръжения/ приспособления за изпълнението им.

Изпитна тема № 12: Дамска блуза без ръкав

1. Описание на модела по зададена технологична скица.
2. Подготовка за скрояване - специфични изисквания за настилане и кроене според десена и разтегливостта на плата.
3. Технологична последователност за изработване на изделието - описание на технологичните операции и избор на подходящи машини/съоръжения/приспособления за изпълнението им.

Изпитна тема № 13: Мъжка риза с дълъг ръкав

1. Описание на модела по зададена технологична скица.
2. Подготовка за скрояване - специфични изисквания за настилане и кроене според десена и разтегливостта на плата.
3. Технологична последователност за изработване на изделието - описание на технологичните операции и избор на подходящи машини/съоръжения/приспособления за изпълнението им.

Изпитна тема № 14: Мъжка риза с къс ръкав

1. Описание на модела по зададена технологична скица.
2. Подготовка за скрояване - специфични изисквания за настилане и кроене според десена и разтегливостта на плата.
3. Технологична последователност за изработване на изделието - описание на технологичните операции и избор на подходящи машини/съоръжения/приспособления за изпълнението им.

Изпитна тема № 15: Рокля рязана в талията без ръкав

1. Описание на модела по зададена технологична скица.
2. Подготовка за скрояване - специфични изисквания за настилане и кроене според десена и разтегливостта на плата.
3. Технологична последователност за изработване на изделието - описание на технологичните операции и избор на подходящи машини/съоръжения/приспособления за изпълнението им.

Изпитна тема № 16: Рокля нерязана в талията с дълъг ръкав

1. Описание на модела по зададена технологична скица.
2. Подготовка за скрояване - специфични изисквания за настилане и кроене според десена и разтегливостта на плата.
3. Технологична последователност за изработване на изделието - описание на технологичните операции и избор на подходящи машини/съоръжения/приспособления за изпълнението им.

Изпитна тема № 17: Сако без хастар с прав силует

1. Описание на модела по зададена технологична скица.
2. Подготовка за скрояване - специфични изисквания за настилане и кроене според десена и разтегливостта на плата.
3. Технологична последователност за изработване на изделието - описание на технологичните операции и избор на подходящи машини/съоръжения/приспособления за изпълнението им.

Изпитна тема № 18: Сако без хастар с полувтален силует

1. Описание на модела по зададена технологична скица.
2. Подготовка за скрояване - специфични изисквания за настилане и кроене според десена и разтегливостта на плата.
3. Технологична последователност за изработване на изделието - описание на технологичните операции и избор на подходящи машини/съоръжения/приспособления за изпълнението им.

Критерии за оценяване на изпитни теми от № 1 до № 18	Максимален брой точки
1. Описва модела по зададена скица	10
2. Познава специфичните изисквания при настилане и кроене на детайли според десена и разтегливостта на плата	20
3. Описва технологичните операции и структурира правилно технологичната последователност за изработване на изделието - скрояване, подлепване, изработване на малките детайли, задна част, предна част, монтажни и довършителни операции	50
4. Избира подходящи машини/съоръжения/приспособления за всяка технологична операция	20
Общ брой точки:	100

IV. УКАЗАНИЯ ЗА СЪДЪРЖАНИЕТО НА ИНДИВИДУАЛНИТЕ ЗАДАНИЯ

Индивидуалното задание съдържа пълното наименование на училището/обучаващата институция, празни редове за попълване трите имена на обучавания, квалификационната форма, началната дата и началния час на изпита, крайния срок на изпита – дата и час, темата на индивидуалното практическо задание и изискванията към крайния резултат от изпълнението на заданието. По решение на комисията могат да се дадат допълнителни указания, които да подпомогнат обучавания при изпълнение на индивидуалното практическо задание.

Индивидуалните задания се изготвят от комисията за провеждане и оценяване на изпита част по практика на професията и специалността в училището/обучаващата институция. Всеки обучаван изтегля индивидуалното си задание, в което веднага саморъчно написва трите си имена.

Примерно индивидуално практическо задание № 1: Да се изработи ежедневна лятна рокля, нерязана в талията, с къс ръкав и с остро деколте.

1. Указания (инструкции/изисквания) за изпълнение на индивидуалното задание:

Техническо описание: Предната част е с две фианки. Гърбът е със среден шев и две фианки. Закопчаването на роклята е с цип, монтиран в левия страничен шев. По линия на ръкавната и вратната извивка роклята е обработена с допълнителни детайли, укроени по форма.

Технически изисквания:

- Съединителните шевове да са с широчина 1,0 см. Гъстотата на бодовия ред е 3-4 бода/см;
- Краищата на шевовете, които не се обработват, по-нататък се затягат на 0,5 - 0,7 см;
- Вътрешните шевовете се изпълняват с полиестерни конци в подходяща с лицевия плат разцветка;
- Краищата на детайлите се обшиват на оверлог;
- Подгъвите на ръкавите и роклята са със закрит край на 2,0 см.

2. Критерии за оценяване

За всяко индивидуално задание комисията по провеждане и оценяване на изпита по практика на професията и специалността, назначена със заповед на директора на училището/ръководителя на обучаващата институция, разработва показатели по

критериите, определени в таблицата. Посочва се максималният брой точки, които се поставят при пълно, вярно и точно изпълнение на показателя.

Пример:

Критерии и показатели за оценяване	Максимален брой точки	Тежест
1. Спазване на правилата за здравословни и безопасни условия на труд и опазване на околната среда		да/не
<p>1.1. Избира и използва правилно лични предпазни средства</p> <p>1.2. Правилно и по безопасен начин използва предметите и средствата на труда</p> <p>1.3. Разпознава опасни ситуации, които биха могли да възникнат в процеса на работа, дефинира и спазва предписания за съвременна реакция</p> <p>Забележка: Критерий 1 няма количествено изражение, а качествено. Ако обучаваният по време на изпита създава опасна ситуация, застрашаваща собствения му живот или живота на други лица, изпитът се прекратява и на обучавания се поставя оценка слаб (2).</p>		
2. Ефективна организация на работното място		5
2.1. Подреденост на инструменти, пособия и материали, осигуряваща удобство и точно спазване на технологията	2	
2.2. Целесъобразна употреба на материалите	2	
2.3. Работа с равномерен темп за определено време	1	
3. Спазване изискванията на правилниците, наредбите и предписанията		5
3.1. Обяснява работата си при спазване на йерархична подчиненост от други лица	3	
3.2. Спазва изискванията на правилниците, наредбите и предписанията, свързани с изпитното задание (материали, инструменти, лични предпазни средства)	2	
4. Правилен подбор на детайли, материали и инструменти съобразно конкретното задание		20
4.1. Преценява типа и вида на необходимите материали, детайли и инструменти според изпитното задание	10	
4.2. Правилно подбира количеството и качеството на необходимите материали, детайли и инструменти	10	
5. Спазване на технологичната последователност на операциите според практическото изпитно задание		20
5.1. Самостоятелно определя технологичната последователност на операциите	10	
5.2. Спазва технологичната последователност на операциите в процеса на работа	10	

6. Качество на изпълнението на индивидуалното практическо задание	50
<i>6.1. Всяка завършена операция съответства на изискванията на съответната технология</i>	20
<i>6.2. Крайното изделие съответства на зададените технически параметри</i>	20
<i>6.3. Изпълнява задачата в поставения срок</i>	10
Общ брой точки:	100

V. СИСТЕМА ЗА ОЦЕНЯВАНЕ

Оценяването на резултатите от държавния изпит за придобиване на втора степен на професионална квалификация по специалността код **5420501 „Производство на облекло от текстил“**, професия код **542050 „Оператор в производството на облекло“** е в точки, както следва:

- част по теория на професията - максимално 100 точки;
- част по практика на професията - максимално 100 точки.

Всяка част от държавния изпит е успешно положена при постигане на петдесет на сто от максималния брой точки.

Формирането на окончателната оценка от изпита е в съотношение - 40 процента частта по теория на професията и 60 процента частта по практика на професията от общия брой точки.

Окончателната оценка в брой точки се формира след успешното полагане на всяка част от изпита и се изчислява, както следва:

Окончателната оценка в брой точки е равна на $0,4 \times$ получения брой точки от частта по теория на професията + $0,6 \times$ получения брой точки от частта по практика на професията.

Окончателната оценка от брой точки се превръща в цифрова оценка с точност до 0,01 по формулата:

Цифрова оценка = окончателната оценка в брой точки \times 0,06.

Окончателната оценката от държавния изпит за придобиване на квалификация по професията е с количествен и качествен показател, с точност до 0,01 и се определя, както следва:

- а) за количествен показател от 2,00 до 2,99 се определя качествен показател слаб;
- б) за количествен показател от 3,00 до 3,49 се определя качествен показател среден;

в) за количествен показател от 3,50 до 4,49 се определя качествен показател добър;

г) за количествен показател от 4,50 до 5,49 се определя качествен показател много добър;

д) за количествен показател от 5,50 до 6,00 се определя качествен показател отличен.

VI. ПРЕПОРЪЧИТЕЛНА ЛИТЕРАТУРА

1. Кънчев, Ц., и колектив. Технология на облеклото – I част. С., Техника, 2012.
2. Кънчев, Ц., и колектив. Технология на облеклото – II част. С., Техника, 2010.
3. Модева, Сребрина и кол., Процеси и машини в шевното производство, Техника, 1999.
4. Стоянова, Е. Материалознание. Техника, 2000.
5. Трифонов, К. Шевни машини и съоръжения. Техника, 1999.
6. Петров, Х. Конструирание на облеклото I част. Техника, 2005.
7. Миленкова, А. Здравословни и безопасни условия на труд, Учебно помагало за задължителна професионална подготовка, Нови знания, 2003.
8. Шиенето лесно и приятно, издадена по лиценз на Veriag Aenne Burda GmbH&Co, Germany 1999.

VII. АВТОРСКИ КОЛЕКТИВ

1. Елена Иванова – Неврокопска професионална гимназия „Димитър Талев“, гр. Гоце Делчев
2. инж. Татяна Стоянова – Професионална гимназия по текстилни и кожени изделия, гр. София

Съгласувано с:

1. Веселина Илиева – Професионална гимназия по лека промишленост, екология и химични технологии, гр. Ямбол
2. Маргарита Милева - Професионална гимназия по облекло от дизайн „Евридика“, гр. Кърджали
3. Тонка Вълчева - Професионална гимназия по облекло от дизайн „Евридика“, гр. Кърджали

4. Йордан Беловодски – изпълнителен директор на Българската асоциация за текстил, облекло и кожи
5. Ваньо Костадинов – член на УС на Българската асоциация за текстил, облекло и кожи

VIII. ПРИЛОЖЕНИЯ

а) примерен изпитен билет

.....
(пълно наименование на училището/обучаващата институция)

**ДЪРЖАВЕН ИЗПИТ – ЧАСТ ПО ТЕОРИЯ НА ПРОФЕСИЯТА И
СПЕЦИАЛНОСТТА,
ЗА ПРИДОБИВАНЕ НА ВТОРА СТЕПЕН НА ПРОФЕСИОНАЛНА
КВАЛИФИКАЦИЯ**
**по професия код 542050 „Оператор в производството на облекло“
специалност код 5420501 „Производство на облекло от текстил“**

Изпитен билет №.....

Изпитна тема:

.....
.....
.....
.....
.....
.....
.....
.....
.....
.....
.....
.....
(изписва се точното наименование на темата с кратко описание на учебното съдържание)

Описание на дидактическите материали:

Председател на изпитната комисия:.....
(име, фамилия) (подпис)

Директор/ръководител на обучаващата институция:.....
(име, фамилия) (подпис)
(печат на училището/обучаващата институция)

б) Примерно индивидуално практическо задание

.....
(пълно наименование на училището/обучаващата институция)

**ДЪРЖАВЕН ИЗПИТ - ЧАСТ ПО ПРАКТИКА НА ПРОФЕСИЯТА И
СПЕЦИАЛНОСТТА,**

**ЗА ПРИДОБИВАНЕ НА ВТОРА СТЕПЕН НА ПРОФЕСИОНАЛНА
КВАЛИФИКАЦИЯ**

**по професия код 542050 „Оператор в производството на облекло“
специалност код 5420501 „Производство на облекло от текстил“**

Индивидуално практическо задание №

На ученика/обучавания

(трите имена на ученика/обучавания)

отклас/курс, начална дата на изпита: начален час:

крайна дата на изпита: час на приключване на изпита:

1. Да се

(вписва се темата на практическото задание)

2. Указания (инструкции/изисквания) за изпълнение на практическото задание:

.....
.....
.....
.....

УЧЕНИК/ОБУЧАВАН:

(име, фамилия)

(подпис)

Председател на изпитната комисия:

(име, фамилия)

(подпис)

Директор/ръководител на обучаващата институция:

(име, фамилия) (подпис)

(печат на училището/обучаващата институция)

в) Примерно указание за разработване на писмен тест

- **примерно указание за работа за учениците/курсистите и примерни тестови задачи с еталон за оценяване и ключ на верните отговори**

Указание за работа

Уважаеми ученици/курсисти,

Вие получавате тест, който съдържа ... задачи с различна трудност с максимален брой точки – 100. За всеки Ваш отговор ще получите определен брой точки, показан в долния десен ъгъл след всяка задача.

Целта на теста е да се установи равнището на усвоените от Вас знания и умения, задължителни за усвояване и контрол за придобиване на втора степен на професионална квалификация по професия „Оператор в производството на облекло“, специалност „Производство на облекло от текстил“.

Отбелязването на верния според Вас отговор при задачите с избран отговор е чрез знак \times , а за другите типове задачи начинът на отговор е описан в задачата.

При отбелязване на отговор, който искате да промените, оградете в кръгче грешното отбелязване и се подпишете пред него.

Някои задачи изискват не само познаване на учебното съдържание, но и логическо мислене, затова четете внимателно условията на задачите, преди да посочите някой отговор.

Не отделяйте много време на въпрос, който Ви се струва труден, върнете се на него по-късно, ако Ви остане време.

Тестът е с продължителност астрономически часа.

ЖЕЛАЕМ ВИ УСПЕХ !

- **разработване на тест**

Броят и равнището на тестовите задачи по всеки критерий се определят съобразно равнището, на което трябва да бъде усвоено съответното учебно съдържание, като общият брой задачи по всеки критерий трябва да носи максималния брой точки.

1. Таксономия на Блум – равнища и примерни глаголи

Равнище	Характеристика	Глаголи
I. Знание 0 - 2 точки	Възпроизвеждане и разпознаване на информация за понятия, факти, дефиниции	Дефинира, описва, посочва, изброява, очертава, възпроизвежда, формулира, схематизира
II. Разбиране 0 - 4 точки	Извличане на съществен смисъл от изучаваната материя. Интерпретация и трансформиране на информацията с цел	Преобразува, различава, обяснява, обобщава, преразказва, решава, дава пример за...,

	нейното структуриране.	сравнява
III. Приложение 0 - 6 точки	Пренос на нови знания и умения при решаване на проблемна или аварийна ситуация. Способност за използване на усвоената информация и формираните умения	Изчислява, демонстрира, открива, модифицира, разработва, свързва, доказва

2. Примерна матрица на писмен тест по изпитна тема № 10

Разработва се от комисията за подготовка и оценяване на изпита - част по теория на професията, като към таблицата за критерии за оценка по всяка тема се разписват графи 3, 4 и 5.

Критерии за оценяване на изпитна тема № 10	Максимален Брой точки	Брой тестови задачи по равнища		
		I	II	III
		Знание 0-2 т.	Разбиране 0-4 т.	Приложение 0-6 т.
<i>1</i>	<i>2</i>	<i>3</i>	<i>4</i>	<i>5</i>
1. Описва модела по зададена скица	10		1	1
2. Познава специфичните изисквания при настилане и кроене на детайли според десена и разтегливостта на плата	20		2	2
3. Описва технологичните операции и структурира правилно технологичната последователност за изработване на изделието - скрояване, подлепване, изработване на малките детайли, задна част, предна част, монтажни и довършителни операции	50	3	5	4
4. Избира подходящи машини/съоръжения/приспособления за всяка технологична операция	20		2	2
Общ брой задачи:	22	3	10	9
Общ брой точки:	100	6	40	54
<p>При оценка на резултатите от теста максимален брой точки се поставя при отговор, съвпадащ с ключа за оценяване, както следва:</p> <ul style="list-style-type: none"> • 2 точки за тестовите задачи от равнище „Знание“ • 4 точки за тестовите задачи от равнище „Разбиране“ • 6 точки за тестовите задачи от равнище „Приложение“ 				

3. Препоръчителни тестови въпроси и задачи според типа на отговора:

- **1-ва група: въпроси и задачи със свободен отговор;**
 - Въпроси и задачи за свободно съчинение;
 - Въпроси и задачи за тълкуване;
- **2-ра група: въпроси и задачи за допълване (с полуоткрит отговор);**
 - Въпроси и задачи за допълване на дума, или фраза или елемент от чертеж/схема;
 - Въпроси и задачи за заместване;
- **3-та група: въпроси и задачи с избран отговор**
 - Задачи с един или повече верни отговори;
 - Въпроси за избор между вярно и грешно.

4. Примерни тестови задачи

4.1. Примерна тестова задача от равнище „Знание“

Посочете типа бод, използван за съединителни шевове на разтегливи материи:

- а) еднолинеен двуконечен затворен бод (подклас 301)
- б) двулинеен триконечен затворен бод (подклас 302)
- в) двуконечен зигзаг бод (подклас 304)
- г) еднолинеен двуконечен верижен бод (подклас 401)
- д) едноконечен верижен (подклас 101)

Еталон на верния отговор: г)

<i>макс. 2 т.</i>

Ключ за оценяване:

- Отговор г) – 2 точки;
- При посочени повече от един отговор – 0 точки;
- Всички останали отговори – 0 точки.

4.2. Примерна тестова задача от равнище „Разбиране“

В лявата колона са основните звена, а в дясната са технологични операции. Намерете съответствието между тях, като на означените с кръгчета места в лявата колона запишете съответното число от дясната колона:

- | | | |
|---------------------------|-----------------------|---------------------------------------|
| 1. Подготвителни операции | <input type="radio"/> | Окончателно гладене |
| 2. Монтажни операции | <input type="radio"/> | Заглаждане на свивки |
| 3. Довършителни операции | <input type="radio"/> | Ушиване на раменни шевове |
| | <input type="radio"/> | Прикачване на ръкави |
| | <input type="radio"/> | Ушиване на свивки |
| | <input type="radio"/> | Затваряне на яка |
| | <input type="radio"/> | Маркиране и зашиване на копчета по ПЧ |
| | <input type="radio"/> | Ушиване на странични шевове |

макс. 4 т.

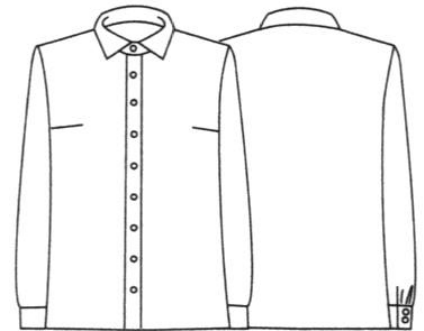
Еталон на верния отговор и ключ за оценяване:

- | | | | |
|---------------------------|-----------------------|---|--|
| 1. Подготвителни операции | <input type="radio"/> | 3 | Окончателно гладене – 0,5 т. |
| 2. Монтажни операции | <input type="radio"/> | 1 | Заглаждане на свивки – 0,5 т. |
| 3. Довършителни операции | <input type="radio"/> | 2 | Ушиване на раменни шевове – 0,5 т. |
| | <input type="radio"/> | 2 | Прикачване на ръкави – 0,5 т. |
| | <input type="radio"/> | 1 | Ушиване на свивки – 0,5 т. |
| | <input type="radio"/> | 2 | Затваряне на яка – 0,5 т. |
| | <input type="radio"/> | 3 | Маркиране и зашиване на копчета по ПЧ – 0,5 т. |
| | <input type="radio"/> | 2 | Ушиване на странични шевове – 0,5 т. |

4.3. Примерна тестова задача от равнище „Приложение“:

Номерирайте монтажните технологични операции за изработване на представения модел на дамска блуза по реда на тяхното изпълнение

- Ушиване на страничен шев на блузата и вътрешен шев на ръкава
- Прикачване на ръкава
- Ушиване на подгъва и обръщане на блузата
- Ушиване на раменни шевове
- Прикачване на яка
- Пришиване на маншет



макс. 6 т.

Еталон на верния отговор и ключ за оценяване:

- 3 Ушиване на страничен шев на блузата и вътрешен шев на ръкава
- 4 Прикачване на ръкава
- 6 Ушиване на подгъва и обръщане на блузата
- 1 Ушиване на раменни шевове
- 2 Прикачване на яка
- 5 Пришиване на маншет

Ключ за оценяване:

Пълен и верен отговор по еталон – 6 точки;

При 4 верни и 2 грешни отговора – 4 точки;

При всички останали случаи – 0 точки.