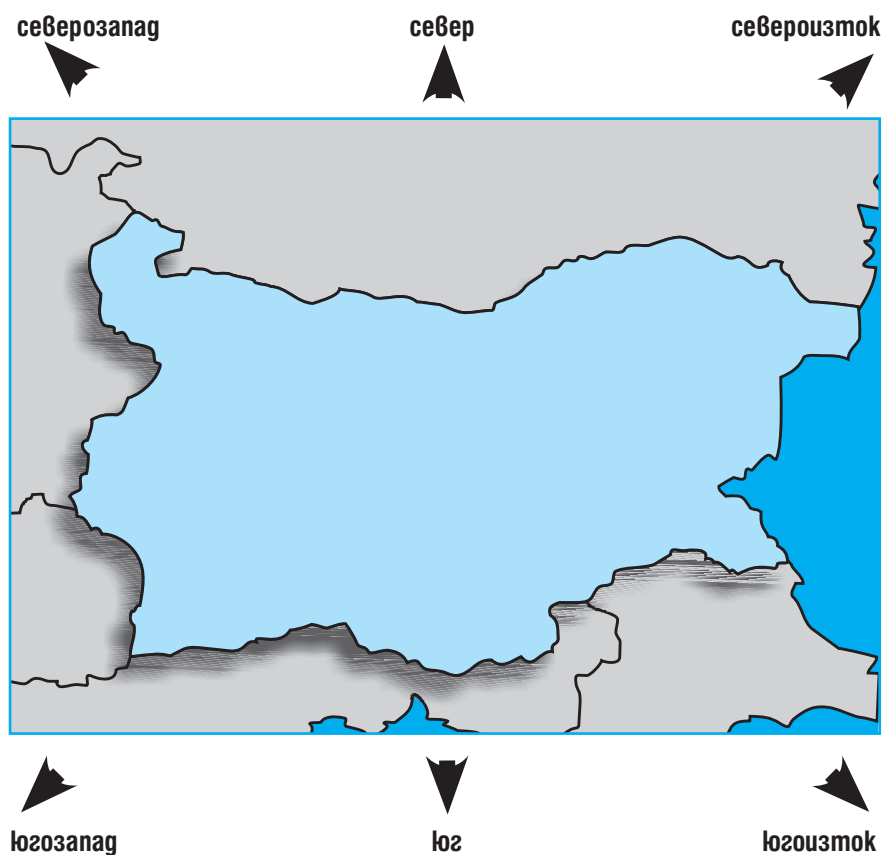


1. ПРЕД КАРТАТА НА БЪЛГАРИЯ

Географската карта е умалено изображение на земната повърхност. Тя е ориентирана по основните *посоки на света*. Горната рамка на картата е на север, долната рамка – на юг, дясната на изток, а лявата – в западна посока. *Условните знаци* и цветовете са „азбуката“, с която четем картата.

Кои са основните и второстепенните посоки на света



Какво показват цветовете

- Зелен** – равнина
- Син** – море, река, езеро, язовир
- Кафяв** – планина
- Тъмнозелен** – низина;
- Тъмносин** – големи морски дълбочини
- Тъмнокфяв** – висока планина

Какво показват условните знаци

- река
- язовир
- минерален извор
- проход
- столица
- град
- държавна граница
- нефт
- въглища
- желязна руда
- медна руда
- оловно-цинкова руда

ВЪПРОСИ И ЗАДАЧИ

- 1.** Покажете на картата държавните граници на България: на север, на юг, на изток, на запад.
- 2.** С помощта на цветовете разпознайте природните обекти върху картата на България. Разкажете за местата в тях, които сте посетили.
- 3.** Покажете на картата най-големите градове в България. Намерете вашето селище.
- 4.** С помощта на географската карта определете в каква посока спрямо вашето селище се намират:

а) Видин;	б) Пловдив;	в) Добрич;
г) Благоевград;	д) София;	е) Кюстендил.

ЗНАЕТЕ ЛИ, ЧЕ...

- Най-източната точка на България е нос Шабла. Обитателят на морския фар, който е изграден на носа, пръв в България посреща Нова година и изгрева на Слънцето.
- През 1843 г. Александър Хаджи Руссет издава в Страсбург (Франция) първата географска карта на България.

2. ПОВЪРХНИНА НА БЪЛГАРИЯ. ПРИРОДНИ ОБЛАСТИ

Повърхнината на България е много разнообразна, но въпреки това може да се обособят пет обширни части със сходни черти. Това са природните области Дунавска равнина, Старопланинска област, Преходна област, Рило-Родопска област и Черноморско крайбрежие.

Дунавската равнина заема по-голямата част от Северна България и е най-обширната равнинна област. Плодородните ѝ земи са привлекли заселници още в древността. Край речните долини на Дунав, Искър, Вит, Осъм, Янтра са изградени много градове – Видин, Русе, Силистра, Плевен и гр.

Старопланинската област се простира почти по средата на България. Тя обхваща две планински вериги – на Прегбалкана и Стара планина. Те са най-заселените планини. В Старопланинската област има разнообразни природни богатства – железни и медни руди, буйни реки, широколистни гори и пасища.

Преходната област е истинска мозайка от ниски и високи планини, котловини и обширни низини. Най-високата планина в областта е Витоша, а Сакар и Странджа – най-ниските. На юг от Стара планина са разположени Забалканските котловини. В най-голямата от тях е нашата столица София. Горнотракийската низина се простира между Средна гора и Родопите. Плодородната земя и навлизащият по долината на река Марица топъл въздух са предпоставка в нея да се отглеждат топлолюбиви култури – ориз, памук, фъстъци, зеленчуци. В низината са най-големите запаси на въглища в България. До тях са изградени мощни електроцентрали.

Рило-Родопската област включва най-високите планини в България – Рила (връх Мусала – 2925 м) и Пирин. Неповторимата красота на ледниковите езера, излоистните гори и чистият въздух привличат много туристи. Родопите са най-обширната планина в България. Богатство на планината са горите и пасищата, пълноводните реки и рудите. Красивите пещери и минералните извори привличат много туристи.

Черноморското крайбрежие обхваща тясна ивица земя покрай Черно море. Пясъчните плажове и топлият климат предлагат отлични условия за отдих и туризъм. Удобните морски заливи позволяват развитието на корабоплаването и корабостроенето.



В източната част на Дунавската равнина е Добруджа – житницата на България.



През старопланинските проходи (понижения в планината) минават важни пътища.



В две от Забалканските котловини – Карловската и Казанлъшката, се отглежда прочутата маслогайна роза.

ВЪПРОСИ И ЗАДАЧИ

- 1 С помощта на географската карта на с. 37 опишете всяка от петте природни области.
- 2 С помощта на географската карта посочете по три града, разположени: а) в Старопланинската област; б) в Родопите; в) в Горнотракийската низина; г) по Черноморското крайбрежие.
- 3 Кои старопланински проходи свързват Северна и Южна България?
- 4 В коя област е вашето родно селище? Разкажете за природата около него.

ЗНАЕТЕ ЛИ, ЧЕ...

- Най-дългият пролом в България е Искърският – 63 км.
- Най-големият залив на Черноморското ни крайбрежие е Бургаският.
- Най-дългата пещера у нас е Духлата във Витоша – около 19 км.

3. ПРИРОДНИ И КУЛТУРНИ ЗАБЕЛЕЖИТЕЛНОСТИ НА БЪЛГАРИЯ

Нашата родина е малка, но изпъстрена с изключителни природни забележителности и културни паметници, които ни напомнят за нашето минало. Нека да се разходим из някои от тези места, които привличат с неповторимата си красота туристи от цял свят.

Пещерата Магура се намира в западната част на Прегбалкана. Образуването ѝ е започнало преди 15 милиона години. Тя е една от най-големите в България. Била е обитаема още в древността, за което свидетелстват уникалните пещерни рисунки, изобразяващи различни човешки фигури, ловни сцени и др.

Недалеч от пещерата Магура се намират **Белоградчишките скали**. Над двеста милиона години са били необходими на природата, за да извае фантастичните, високи до 200 м скални образувания Овчарчето, Ученичката, Конника, Магоната и др.

Храм паметникът „Св. Александър Невски“ в София е най-високата православна църква на Балканския полуостров. Храмът е построен с народни дарения на най-високото място в стара София и е знак на признателност към руските освободители.

Сегемте Рилски езера се намират в северозападната част на най-високата планина в България. Те са разположени стъпаловидно по склоновете на планината. Най-високо се намира езерото Сълзата, надолу следват Окото (най-гълбокото), Бъбрека и др. Вдълбнатините, в които са вместени езерата, са се образували в далечното геоложко минало от ледниците, които са се спускали от най-високите части на Рила.

Рилският манастир се намира в едноименната планина и е най-големият в България. В него се съхраняват мощите на св. Иван Рилски. Още с основаването си манастирът става книжовно и просветно средище. През Възраждането в него е имало килийно училище. Тук убежище са намирали Васил Левски, Ильо войвода, Гоце Делчев и др.



Рилският манастир



Уникалните рисунки в пещерата Магура



Белоградчишките скали



Храм паметник „Св. Александър Невски“



Част от Сегемте Рилски езера

ВЪПРОСИ И ЗАДАЧИ

1. Разкажете за природни или културни забележителности, които познавате.
2. Знаете ли къде се намират: покритият мост на майстор Колю Фичето; Асеновата крепост и Бачковският манастир; джамията „Шериф Халил паша“ (Томбул джамия)?

ЗНАЕТЕ ЛИ, ЧЕ...

- В България има Музей на мозаиките в Девня, Музей на солта в Поморие, Музей на дунавския риболов и логкарството в Тутракан.
- В България има над 5900 пещери, но само девет от тях са благоустроени: Магурата, Леденика, Съева дупка, Орлова чука, Бачо Киро, Снежанка, Дяволското гърло, Ягодинската пещера и Ухловица.

4. ЗАЩИТЕНИ ТЕРИТОРИИ В БЪЛГАРИЯ

Природата на България е претърпяла големи изменения. Някога земите ни са били покрити с гъсти непроходими гори, които правели впечатление на пътешествениците. Постепенно населението нараствало, а отношението към природата било като към неизчерпаем естествен дар. Особено силно се изменила растителната покривка, а с нея и животинският свят. Човекът постепенно осъзнал необходимостта от опазване и възстановяване на удивителната природа на България. Първите стъпки в природозащитната дейност били направени през 1933 г., когато бил обявен първият резерват в България – „Силкосия“ в Странджа.

Днес има голям брой защитени територии: три национални парка, 11 природни парка, много резервати и защитени местности.

Резерватите са защитени, строго охраняеми територии, в които не се допускат посетители. Един от тях е **резерватът „Сребърна“** – езеро, разположено на дунавския бряг близо до град Силистра. В него гнездят къдроглави пеликани, малки корморани, бели чапли и др. Резерватът е признат за световно природно наследство.

В националните и природните паркове опазването на природата е съчетано с отдиха и туризма.

Природният парк „Русенски Лом“ е истински птичи рай. В него се опазват видове, които са застрашени в цяла Европа – египетският лешояд, скалният орел, ловният сокол, ястребът, бухалът, черният щъркел и др.

В **националния парк „Пирин“** има много редки и застрашени от изчезване растения и животински видове. В парка е най-старото иглолистно дърво в България – Байкушевата мура, която е на над 1300 години. В символ на планината се е превърнал рядко срещаният еделвайс. Под специална закрила са кафявите мечки, дивите кози, скалните орли и др.

Природозащитната дейност в България е свързана със събиране на информация за застрашените растителни и животински видове, борба с безразборната сеч, нерегламентирания лов и риболов и незаконното строителство в защитените зони.



Къдроглави пеликани в резервата „Сребърна“



Лешояд



Байкушевата мура

ВЪПРОСИ И ЗАДАЧИ

- 1 Какво знаете за Червената книга на България?
- 2 Какви защитени растителни и животински видове познавате?
- 3 Какви опасности грозят природата на България и как можем да я опазим?
- 4 Напишете три правила, които според вас трябва да спазва всеки турист, който посещава национален или природен парк.

ЗНАЕТЕ ЛИ, ЧЕ...

■ Червената книга е списък със застрашени, изчезващи видове, които се срещат на територията на България. В нея са записани виграта, рисът, делфинът, тюленът монах, брагатият лешояд и др.

■ Силиврякът е растение, оцеляло от минали геоложки времена. Той може да издържи в изсушено състояние 15 – 20 години. След потапянето му във вода растението възвръща жизнеността си.

5. ПОЧВАТА В БЪЛГАРИЯ

Почвата е най-горният плодороден слой на земната повърхност, от който растенията извличат хранителни вещества и вода. Корените на растенията правят почвата рохкава, защитават я от вятъра и поройните валежи, и накрая, умирайки, я обогатяват с хумус – важен белег за плодородието на почвата.

Почвената покривка на България е много разнообразна. Част от територията, предимно **низините и равнините**, са покрити с плодородни почви, върху които се отглеждат пшеница, царевица, слънчоглед и др.

Край реките, в котловините и долините се образуват почви, които са богати на хумус, рохкави, задържащи влагата. Почвеният слой е дебел и лесно се обработва. Върху тези почви се отглеждат зеленчуци, овощни култури, ориз.

Планинските области са заети от пясъкливо-глинести почви, които съдържат малко хумус. Върху ограничени територии от тях се отглеждат картофи, ръж, овес.

Плодородието на почвата зависи от грижите, които полагат хората за нея. Почвата се превръща в неплодородна, ако се използва неразумно. При неправилно стопанисване почвеното плодородие намалява и почвата се разрушава. Почвената покривка в България намалява, защото част от нея се отнася от силните ветрове, поройните валежи, замърсява се или се застроява с пътища и сгради.

Почвеното плодородие се запазва, когато почвата се обработва правилно, за да бъде рохкава, и се напоява и наторява разумно.



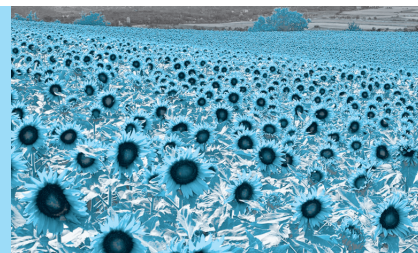
Част от водите на язовирите се използват за напояване на плодородните почви.



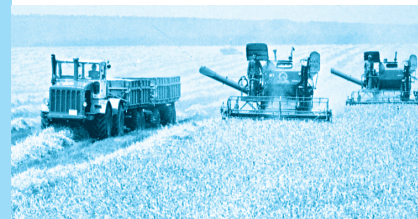
Правилната обработка на почвата повишава плодородието ѝ.

ВЪПРОСИ И ЗАДАЧИ

1. Къде са разположени най-плодородните почви в България? Какво се отглежда върху тях?
2. Защо земите с плодородни почви в България намаляват?
3. Какви грижи трябва да се полагат, за да се запази плодородието на почвите?



В Дунавската равнина се отглежда слънчоглед.



Богатите на хумус почви са подходящи за отглеждане на пшеница.



Ябълката е най-разпространената овощна култура в България.



Част от наклонените терени са заети с лозови насаждения.

ЗНАЕТЕ ЛИ, ЧЕ...

- В България на всеки човек се пада средно по 4,2 декара обработваема земя.
- Най-плодородните почви в България са черноземните в Дунавската равнина, алувиално-ливадните край реките и разпространените в Южна България канелени горски почви.

6. ПЛАНИНИТЕ – ЗЕЛЕНОТО БОГАТСТВО НА БЪЛГАРИЯ

Планините в България заемат около 28 % от площта ѝ. Те се различават по форма, височина и обхват. Ниски планини (до 1000 м надморска височина) са Странджа и Сакар. Средно висока планина (между 1000 и 2000 м) е Средна гора, а високи планини (над 2000 м) са Рила, Пирин, Стара планина, Витоша и Родопи. Верижна форма имат Стара планина и Средна гора, а куполна – Витоша. Най-обширни по площ са Родопите.

В земите до 2000 м са разпространени широколистните гори от гъб и бук, а над тях – иглолистните гори от ела, бор и смърч. Животинският свят в планините е богат и разнообразен. Горите се обитават от сърни, елени, диви свине, лисици, мечки, глухари, кълвачи и др. Земите над 2000 м са заети от планински пасища и голи скали. Това е царството на дивите кози и орлите.

В планините има благоприятни условия за туризъм. Чистият въздух, красивите езера и пещери, прохладните гори и снежните писти привличат много туристи през всички сезони. На буйните и пълноводни реки са изградени водоелектроцентрали. В горите се добива гървесина, а естествените ливади са благоприятни за развитието на пасищното животновъдство. През планинските проходи минават важни пътища.



Пасищно животновъдство



Рила – най-високата планина на Балканския полуостров



Кафява мечка



В планините до 1000 м надморска височина са изградени много селища.

ЗНАЕТЕ ЛИ, ЧЕ...

■ В България има осем планини, високи над 2000 м – Рила (2925 м), Пирин (2914 м), Стара планина (2376 м), Витоша (2290 м), Осоговска планина (2251 м), Славянка (2212 м), Родопи (2191 м) и Белащица (2029 м).

■ Най-високият проход у нас е Рибаришкият в Стара планина. Той се намира на 1570 м надморска височина.



Чистият въздух и красивата природа в планините привличат много туристи.



Туристите, които се движат по планинските пътеки, трябва да следват цветната маркировка.

● Какви други правила за безопасност трябва да спазват туристите?

ВЪПРОСИ И ЗАДАЧИ

- 1 Коя е най-високата планина в България? Покажете нейния връх на картата на с. 37.
- 2 Как се изменя растителността в планините от подножията към върховете?
- 3 Защо хората обичат планината? Коя е вашата любима планина?
- 4 Кога планините стават опасни за човека?
- 5 Припомнете си и запишете забранителните знаци, които се срещат в планините и ни напомнят да се отнасяме отговорно към растителния и животинския свят в тях.

7. ВОДНИ БАСЕЙНИ НА БЪЛГАРИЯ

Водите на България са разнообразни – подземни води, реки, езера, блата, но количеството им е недостатъчно. Голямо богатство за страната ни е излазът на Черно море.

От водите на сушата с най-голямо значение са реките. Те се използват за водоснабдяване, за производство на електроенергия, за напояване, риболов, а река Дунав – и за корабоплаване. Най-дългата река в България е Искър, а най-пълноводната – Марица.

Езерата у нас са около 400, но те не са големи. Повечето от тях са разположени в Рила и Пирин. Някои дават началото на реки. По-известни езера в Рила са Седемте Рилски езера, а в Пирин – Василашките езера. Крайморските езера са най-големи (Бургаското и Варненското). Част от тях се използват за добив на сол (Поморийското), а други – за корабоплаване (Варненското).

В страната са изградени над 2000 изкуствени езера – язовири. Водите им се използват за водоснабдяване, напояване, риболов и производство на електроенергия. Най-големият язовир е „Искър“.

България е богата на **подземни води**. У нас има над 600 минерални извора. Те се използват за лечение на различни заболявания. Край тях са изградени санаториуми – в Хисаря, Банкя, Вършец, Сандански, Павел баня и др.

Важно значение за стопанството на България има **Черно море**. По крайбрежието му са изградени много курорти. Развит е риболовът. С помощта на морския транспорт се извършва търговия със страни от целия свят.

Чистотата на водните басейни зависи главно от дейността на човека. Най-големи замърсители са промишлените предприятия, отпадните води от битата, употребяваните прекомерно в земеделието химически препарати, изхвърлените в реките твърди битови отпадъци. За **опазване на чистотата на водите** се изграждат пречиствателни станции, охраняват се източниците на питейна вода и зоните около тях, глобяват се нарушителите.

ВЪПРОСИ И ЗАДАЧИ

1. Направете с помощта на картата в приложението на с. 37 характеристика на река Марица (откъде извира, къде минава, притоци, къде се влива).

2. Проследете по картата кои са притоците на река Дунав, откъде извира и къде преминават, преди да се вляят в нея.

3. За какво се използват водите?

4. Как можем да пестим водата?

5. С помощта на картата на с. 37 посочете по един град, разположен на:

а) р. Огоста _____ б) р. Искър _____

в) р. Осъм _____ г) р. Янтра _____

д) р. Струма _____ е) р. Тунджа _____

ж) р. Марица _____ з) р. Арда _____



Курортът „Албена“



Язовир в Рогозите



Пристанище Бургас



Риболов

ЗНАЕТЕ ЛИ, ЧЕ...

■ Река Дунав е единствената плавателна река в Европа, която тече в посока от запад на изток. Тя извира от планината Шварцвалд в Германия и се влива в Черно море. Минава през десет държави: Германия, Австрия, Словакия, Унгария, Хърватия, Сърбия, България, Румъния, Молдова и Украйна.

■ Излаз на Черно море имат шест държави – България, Румъния, Украйна, Русия, Грузия и Турция.

8. ТРУДЪТ НА ХОРАТА И ГРИЖИ ЗА ОПАЗВАНЕ НА ПРИРОДНАТА СРЕДА

Разнообразният релеф, полезните изкопаеми, климатът, водите, почвите, растителният и животинският свят на България дават възможност на хората да извършват различна трудова дейност.

Част от **ниските земи в планините и техните подножия** са превърнати в обработваеми земи. Грижливи стопани сеят ръж, овес, отглеждат картофи, лозови насаждения и овощия. Планинските ливади осигуряват храна за отглежданите от животновъдите овце, кози и крави. В планинските мандри се произвеждат качествени млечни продукти (мляко, сирене, кашкавал, масло). На буйните планински реки строители изграждат язовири и водни електроцентрали.

Минералните извори, трайната снежна покривка, природните забележителности, горите и чистият въздух привличат много туристи. За възстановяване на здравето им, за отдиха и почивката им се грижат хотелиери, медицински работници, ски учители и др. От горите в по-високите части се добива гървен материал. Горски работници възстановяват изсечените и опожарените гори.

Върху плодородните почви **в равнините, низините и котловинните полета** са разположени най-обширните обработваеми земи в България. С помощта на земеделски машини (комбайни, трактори, поливна техника) фермерите отглеждат пшеница, царевича, слънчоглед, които дават високи добиви. В модерните ферми животновъди отглеждат говеда, свине и птици. Добиват се и полезни изкопаеми. Строители изграждат модерни сгради и пътища в многобройните селища.

Земите **край реките** са покрити с рохкави плодородни почви. Там хората с много труд отглеждат различни зеленчуци. Край река Дунав има изградени редица пристанища. Част от хората, които живеят край реката, се занимават с товарене и разтоварване на стоки от речните кораби.

Трудът на хората **край морето** е разнообразен. Моряци плават на български и чужди кораби, пренасяйки стоки и товари до различни краища на света. Рибари ловят паламуд, сафрид, кефал в морските води. Работници в хотелите, в заведенията за хранене и забавление се грижат за отдиха и почивката на хилядите туристи по Черноморското крайбрежие.

Човекът със своята трудова дейност непрекъснато влияе върху природата. Някои промени нарушават равновесието в нея, но хората се стремят бързо да го възстановят. Полагат се грижи за опазване на въздуха, водите и почвите и възстановяване на горското богатство.

ВЪПРОСИ И ЗАДАЧИ

1. Каква трудова дейност се извършва: а) в овощната и зеленчуковата градина; б) във фермата; в) в гората; г) край морето?
2. Как трудовата дейност на хората допринася за опазването на природната среда?
3. Каква е вашата професия и тази на вашите близки? Разкажете за ползата от тях.



Зимните курорти посрещат хиляди туристи.



Строители изграждат автомагистрала.



Земеделски работници обработват земята.



Пречиствателна станция

ЗНАЕТЕ ЛИ, ЧЕ...

- За производството на 1 тон хартия са необходими 24 големи дървета, ако всяко е високо 12 м и е с диаметър 15 – 20 см.
- В продължение на милиони години много останки на растения и животни са се превърнали във въглища, нефт и природен газ, които сега използваме като горива.

9. СЕМЕЙСТВОТО И РОДЪТ В ЖИВОТА НА ЧОВЕКА

Семейството и родът са най-ценното богатство на човека. Не случайно в една българска пословица се казва: „Брат брата не храни, но тежко му, който го няма“. Всеки човек има свои родови корени – майка, баща, дядовци и баби, както и по-широк кръг от роднини – лели, чичовци, вуйчовци, братовчеди, снахи, зетъове, етърви, зълви и гр.

Човек пази и обича всичко, свързано със семейството и рода: роден дом, родно място, родна среда. В семейството с любов и грижи родителите отглеждат своите деца. В България родовете може да са с различен етнически произход: българи, турци, арменци, власи, евреи, роми и гр. Всички те са български граждани и принадлежат към българската нация.



Кръщение



Венчавка



Ханука

ВЪПРОСИ И ЗАПАЧИ

1. Избройте вашите най-близки роднини и назовете родствениците ви връзки с тях.

2. Прочетете какво представлява и как се изработва родословно дърво. Направете вашето родословно дърво. **3.** Разделете се на групи и споделете най-важните неща, на които бихте искали да научите вашите деца. **4.** Поговорете за задълженията на родителите към децата и ги запишете.

ЗНАЕТЕ ЛИ, ЧЕ...

■ Името е основна съставка на човешката идентичност, свързана със семейството, рода и етническата принадлежност. Въпросите с имената на българските граждани са уредени в Закона за гражданската регистрация. Собственото име се избира от родителите, но когато стане пълнолетен, човек може да смени името си чрез съда с писмена молба, ако то е опозоряващо, осмиващо, обществено неприемливо и когато важни обстоятелства налагат това.

■ До началото на XX в. в България и другите балкански страни съществува т.нар. задруга – големи родове, живеещи заедно в общи или съседни домове. Тя постепенно изчезва във връзка с модерните закони, приети в България след Освобождението от османско владичество.

■ Днес България е сред страните с най-ниска раждаемост и с най-висока смъртност в Европа. От 1990 г. насам населението намалява с около 60 000 души годишно. На българските семейства се падат средно по 1,2 деца. 16 % от българските жени желаят да имат едно дете, 70 % желаят две и само 12 % желаят да имат три и повече деца.

10. ПРИЯТЕЛСТВО И ТОЛЕРАНТНОСТ

Човек може да си купи дом, храна и грехи, но да купиш приятели е невъзможно. Приятелството е съкровен дар и ценност за всеки от нас. За разлика от роднинските връзки то е напълно доброволно. Приятели са хора, които взаимно се разбират, уважават, привличат и подкрепят в нужда. Те се радват на компанията си и вършат заедно различни неща, защото споделят общи вкусове и интереси.

В основата на истинското приятелство стоят доверието, свободата и толерантността. Хората, с които се срещаме и общуваме всекидневно, са твърде различни по начин на живот, поведение, обичаи, чувства, мнения, идеи, вероизповедание. От способността ни да приемаме, разбираме и уважаваме различията зависи не само изграждането на добри приятелства. Толерантността е условие за запазване на мира и за хармоничното съжителство на многообразните човешки общности в днешния свят.

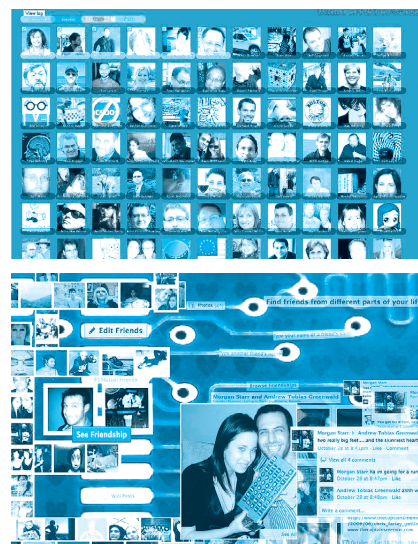
ВЪПРОСИ И ЗАДАЧИ

1. Дайте свое тълкуване на думите: обич, състрадание, взаимопомощ, саможертва, съчувствие. Как съотнасяте тези понятия към приятелството?
2. Помислете и споделете с другите: а) Как си помагате, когато някой от вас е в нужда? б) Как празнувате с приятели? в) Изпитвали ли сте болка, причинена от приятел? г) Кога казваме, че едно приятелство е истинско?
3. Напишете кратко обръщение към най-скъпия ви приятел.
4. Какво мислите за т.нар. интернет приятелство: хора, които си пишат и споделят лични неща по интернет, въпреки че може да живеят на хиляди километри един от друг и никога да не се запознаят в пряк контакт? Дискутирайте положителните и отрицателните страни на този тип приятелство.
5. Обсъдете в групи следните мисли за приятелството: „Който е приятел на всички, не е приятел на никого“ (Аристотел). „На драго сърце да обичаме оногова, който ни покаже погрешката, иначе той не е наш приятел“ (Васил Левски).
6. Дискутирайте какви предимства в живота ни носи способността да проявяваме толерантност, като използвате таблицата.

ЗНАЕТЕ ЛИ, ЧЕ...

■ Основното нравствено послание, залегнало във всички религии, ни учи да постъпваме с другите така, както искаме те да постъпват с нас.

■ Толерантността е толкова важна за днешния свят, че през 1995 г. ЮНЕСКО приема Декларация за принципите на толерантността, включващи: уважение, приемане и правилно разбиране на богатото многообразие на култури в нашия свят; формите на изразяване и начините на проявяване на човешката индивидуалност; хармония в многообразието; замяна на културата на войната с култура на мира. 16 ноември е обявен за Международен ден на толерантността.



Мрежи за интернет приятелство

Какво е присъщо на толерантните хора	Какво е присъщо на нетолерантните хора
Вярно преценяват себе си и околните. Способни са самокритично да откриват своите недостатъци.	Изтъкват най-вече своите достойнства, но у другите забелязват предимно недостатъците.
Уверени са в себе си. Не се съмняват, че ще се справят с всяка ситуация или задача.	Страхуват се от обкръжението си и от себе си – във всичко виждат опасност.
Не прехвърлят отговорността върху другите, сами отговарят за постъпките си.	Смятат, че събитията не зависят от тях и не се чувстват отговорни за случващото се.
Стремят се към работа, творчество, развиване на способностите си.	Склонни са да се поставят на втори план – „нека бъде някой друг, само не аз“.
Харесват шегите и реагират положително, способни са да се надсмиват над себе си.	Не приемат хумора. Реагират с раздразнение дори на безобидни шегички по свой адрес.
Предпочитат свободата в отношенията.	Предпочитат подчиненост в отношенията.

11. СОЦИАЛНИ И КУЛТУРНИ ИНСТИТУЦИИ



ВЪПРОСИ И ЗАПАЧИ

1. Кои от изброените институции съществуват в селището, в което живеете или работите? Какви промени са настъпили през последните години в институциите, които предоставят стоки и услуги във вашето населено място? Какви места за отгъх има във вашето селище?

2. Разкажете накратко за случай, в който сте имали нужда от съдействие, а не сте знаели към коя институция да се обърнете. Обсъдете случая с останалите в групата и решете коя институция би била най-ползена в подобни ситуации.

3. Дайте идея какво може да се направи във всеки от описаните по-долу случаи (към коя институция да се обърне човекът, къде да търси информация, кой може да помогне).

Случай	Идеи за действие (решение)
1. Близо до вас живее сам възрастен мъж, който е болен, не може да се грижи добре за себе си и има нужда от всекидневна помощ.	<hr/> <hr/> <hr/> <hr/>
2. Дъщерята на ваш приятел е завършила гимназия преди три години и е безработна. Исква да придобие нова професия, да завърши някакви курсове, за да може по-лесно да си намери работа, но не знае къде и как може да стане това.	<hr/> <hr/> <hr/> <hr/>

12. КУЛТУРА НА ПОТРЕБИТЕЛСКОТО ПОВЕДЕНИЕ

Животът в човешкото общество изисква да знаем не само към кои институции да се обърнем при нужда, а и как да общуваме с работещите в тях, така че да защитим правата си на потребители и същевременно да уважаваме труда на специалистите. Някои от правилата за отношенията с институциите са написани в правилници за вътрешния ред и други видове документи. Други правила са неписани, но също много важни. Те регулират отношенията ни например с лекаря, когато сме на преглед, със социалния работник, адвоката или учителя. Затова не бива да забравяме, че клиентът винаги има право, но и задължението да се държи учтиво и да запазва спокойствие. А когато не е доволен от обслужването, да потърси най-подходящия начин да изрази мнението си.



Отношенията между лекар и пациент трябва да се основават на взаимно доверие.



В Софийските централни хали, открити през 1911 г., работят хиляда души и всеки ден минават хиляди клиенти.

ЗНАЕТЕ ЛИ, ЧЕ...

■ Ако ви продадат некачествена стока и услуга или някоя институция не спази договора си с вас, можете да подадете жалба в Комисията за защита на потребителите, която има регионални центрове във всички по-големи градове на страната. Може също да се обадите на телефона на потребителя 0700 111 22, за да сигнализирате за нередност.

■ Според законодателството и правилата на Европейския съюз търговските обекти за определени видове стоки допускат да върнете закупената от тях стока, ако прецените, че не отговаря на очакванията ви. Необходимо е обаче стоката да не е увредена и да е опакована така, както са ви я продали в магазина.

■ Всяка стока трябва да има етикет на български език, който да показва точно съдържанието на продукта, името и адреса на производителя или вносителя.

ВЪПРОСИ И ЗАДАЧИ

1. Разделете се на три групи:

Група 1: Прочетете откъсите от Хартата на клиента на Министерството на труда и социалната политика в приложението на с. 38. Отбележете ключови думи, които показват основни принципи на поведение на хората при взаимодействие с институциите.

Група 2: Запознайте се с правилата на взаимоотношенията между лекар и пациент на с. 38.

Група 3: Запознайте се с правилата за общуване между учители и ученици на с. 39.

2. Групово обсъждане:

- Обсъдете в групите предложените принципи и правила. Приемате ли ги? Смятате ли, че ако се спазват, това ще помогне за изграждане на добри взаимоотношения и по-добра работа в институциите? Допълнете правилата с други, които според вас ще бъдат полезни за взаимодействието на гражданите с работещите в социалните институции.

- Обърнете внимание, че за учителите има повече правила, отколкото за учениците. Същото важи и за лекарите – налага се те да спазват повече правила, отколкото пациентите. Защо това е така? Как можем да го обясним?

3. Споделете какво най-често правите, ако не сте доволни от закупена стока или от качеството на обслужването в някой търговски обект. Дайте примери как можем да защитим правата си на потребители.

13. ДЪРЖАВНИ СИМВОЛИ И ИНСТИТУЦИИ

Държавата е политическо обединение на хора, които живеят на обща територия и имат общо управление. Символите на държавата, които я отличават от останалите държави, са знамето, гербът и химнът (вж. приложението на с. 39). По своето държавно устройство България е република с парламентарно управление. Държавен глава е президентът, избран пряко от гражданите. Той олицетворява единството на нацията и представлява Република България в международните отношения. Управлението на държавата се осъществява чрез:

Законодателна власт – Народното събрание (парламентът), което предлага и гласува законите.

Изпълнителна власт – Министерският съвет (правителството), който прилага законите и осъществява вътрешната и външната политика.

Съдебна власт – съдилищата, които наблюдават спазването на законите от гражданите и от институциите.

Управлението на населените места и решаването на важни въпроси, свързани с живота на хората, става чрез местната власт, осъществявана от общинските съвети. Селищата се ръководят от кметове, а областите – от областни управители.



ЗНАЕТЕ ЛИ, ЧЕ...

■ Белият цвят на българското знаме символизира мира, зеленият – плодородието на земите ни, а червеният – борбите за свобода. Още 11 държави в света имат същите цветове на знамето като българското, но подредени по различен начин.

■ Сегашният герб на България е приет и се използва като държавен символ от 1997 г.

■ В основата на химна са музиката и текстът на песента „Горда Стара планина“, написана от Цветан Рагославов през 1885 г. Той я композира по пътя към бойното поле по време на Сръбско-българската война. Текстът е променен многократно, за последен път – през 1990 г.

■ Първият демократично избран президент на България е д-р Желю Желев, а настоящият – Росен Плевнелиев.

Сградата на Народното събрание в София

ВЪПРОСИ И ЗАДАЧИ

1. Могат ли според вас председателят на Народното събрание и депутатите да изискват отчет за работата на министър-председателя? Проучете въпроса в Конституцията на Р България.
2. Помислете върху предложената по-долу ситуация и обмислете свой вариант за решение. След това обсъдете своята идея по двойки с още един човек от групата. Споделете оформилите се предложения в обща дискусия в групата, така че да стигнете до общо решение.

Родени сте в красиво село, което много харесвате и обичате. И сега живеете в него със семейството си и много близки и роднини. През последните години обаче трудно се намира работа и много хора от селото ви се преместват в по-големите градове. В резултат на това децата все повече намаляват. Един ден разбирате, че има предложение за закриване на училището, а учениците ще учат в съседното село, където децата също не са много. Категорично не сте съгласни в селото ви да няма училище. С още няколко родители създавате гражданско сдружение за защита на училището. Какво ще направите? Към коя институция ще се обърнете – например кметство; Министерски съвет; Министерство на образованието?

15. МЕЖДУЕТНИЧЕСКО РАЗБИРАТЕЛСТВО

Толерантност между българи и роми в столичен квартал

Столичният квартал „Христо Ботев“ е истински пример за етническа толерантност. Там от половин век българи и роми живеят заедно, двор до двор, и дори създават семейства. В квартала групите в детските градини са смесени, роми и българи ходят заедно на училище. Семейство Димитрови от 50 години живее в квартал „Христо Ботев“. Техният брак е смесен. „Аз съм черен, тя – бяла“, шегува се г-н Димитров. Малкото им внуче Иван прилича повече на бабата, отколкото на дядото. В квартала често се срещат смесени бракове, още по-често българи и роми са семейни приятели.

Из телевизионен репортаж от 1 октомври 2011 г.

Признание за толерантността на българите

Бих желал в училищата и университетите наистина да се отдели повече внимание на идеята за толерантността. Това е моето пожелание към България и към моята страна. Не е възможно младите хора да знаят само отрицателните примери, когато има такива. Толерантността на българите е пример за много хора в много страни. Затова тази изложба няма само художествена стойност. Тя символизира и изтъква диалога между културите и религиите в България – черта, с която българите могат да се гордеят.

Из изказване на посланика на Италия в България при откриването на изложбата „Умалени макети на храмове от България“

5 януари 2012 г.

ВЪПРОСИ И ЗАДАЧИ

1. Кои от изброените думи и изрази показват какво означава толерантност?

уважение разбиране различие самостоятелност собствено мнение
мълчание протест противопоставяне критика обвинение защита права

2. Прочетете трите ситуации. В кои от тях са показани прояви на междуетническа толерантност? Коментирайте с останалите в групата своите размисли.

а) Фархат е от Ирак. По политически причини той и семейството му бягат от родината си и идват като бежанци в България. Въпреки че не знае български, малката му гъщеря е приета в детска градина в София и вече има приятели от децата в групата, сред които има и българче от еврейски произход.

б) Семра е мюсюлманка. В родния си град има много приятели с различно вероизповедание, но това не е пречка да се разбират добре. Един ден по време на поста преди празника Рамазан Баирам една от колежките ѝ празнува рожден ден, черпи с вкусни неща (месо, сладкиши). Семра учтиво отказва заради поста, който спазва. Колежката ѝ обаче настоява и казва, че ще се обиди, ако не опита от нещата за черпене.

в) Наталия е родена в Русия и отскоро е омъжена за българин. Със съпруга си живеят в голям столичен квартал. Съседите им са роми и днес празнуват сватбата на гъщеря си. Има много гости, които танцуват и се веселят. Наталия с радост поздравява младоженците и с интерес наблюдава танците и обичаите по време на тържеството.

3. Разкажете други случаи, когато хора от различни националности или етноси живеят заедно и се разбират добре въпреки езиковите, културните или религиозните различия.

16. НАЦИОНАЛНИ И РЕЛИГИОЗНИ ПРАЗНИЦИ И ОБИЧАИ

Всяка държава има свой национален празник. Националният празник на Република България е 3 март – Денят на освобождението от османско владичество, с който се полага началото на модерната българска държава. Освен него се празнуват тържествено редица официални празници. Те са свързани с исторически събития или други значими за всички граждани дати и ни сплотяват като нация. Заедно с тях различните етнически групи в България празнуват много празници, произтичащи от религията или от културните традиции на етноса. Всички общности могат свободно да празнуват своите празници и да спазват своите обичаи.



Честване на 24 май в София



Конно набягване (кушия) на Тодоровден

ВЪПРОСИ И ЗАДАЧИ

1. Допълнете списъка с официални празници в Република България.

Официални празници

1 януари – Нова година	_____
1 май – Ден на труда	_____
6 май – Ден на храбростта	_____
24 май – _____	_____
_____	_____
_____	_____
_____	_____

2. Разкажете как празнувате във вашето семейство. Кои са любимите ви празници, какви обичаи спазвате? 3. Запознайте се с празниците на различните етнически общности в България. Откривате ли нещо общо между тях? 4. Прочетете и разкажете за предмети, песни, легенди, които са свързани с различните религиозни празници и етнокултурни традиции.

ЗНАЕТЕ ЛИ, ЧЕ...

■ **Пасха** е еврейски празник в чест на извеждането на евреите от Египет. Започва при залез слънце преди 15-ия ден от еврейския месец нисан (през март или април). На масата се подреждат най-красивите съдове и прибори, слагат се свещи и три парчета обреден хляб, както и точно определен брой ястия.

■ **Вартавар** е един от петте основни празника на Арменската апостолическа църква. Нарича се още Преображение Господне, защото на този ден църквата отбелязва преобразението на Господ Иисус Христос в планина Табор пред учениците Петър, Йоан и Яков. Предшества се от пост и се отбелязва 98 дни след Великден (между 28 юни и 1 август).



Подготовка за Рамазан Байрам

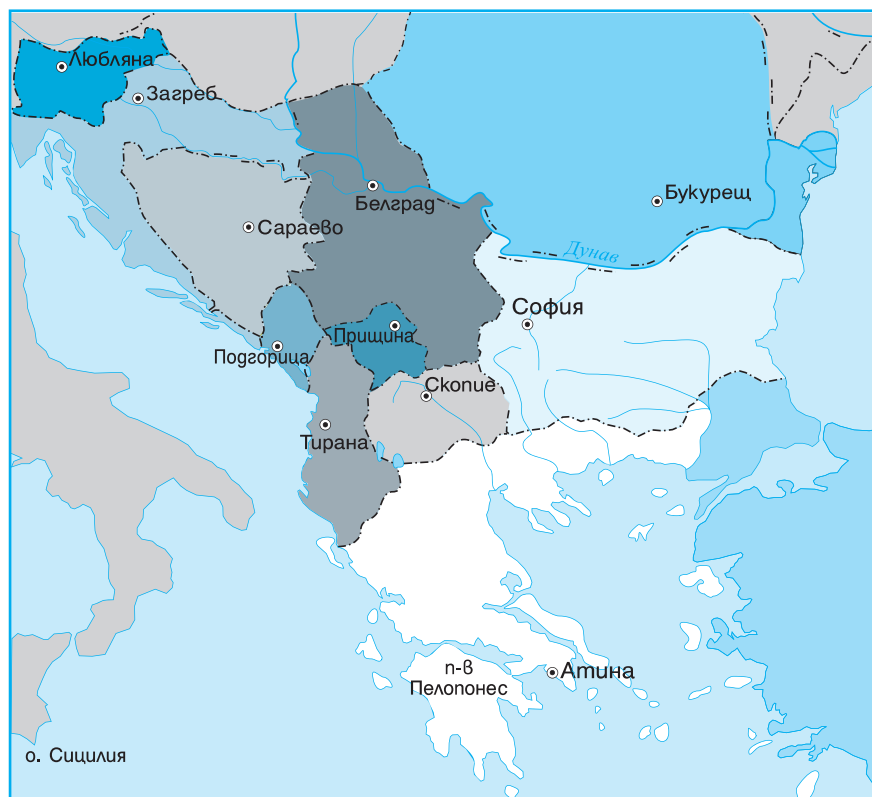
■ **Курбан Байрам** е мюсюлмански празник на жертвоприношението. За благодарност към Аллах всеки трябва да направи курбан. Празникът се отбелязва 70 дни след Рамазан Байрам и продължава 3 или 4 дни (през октомври или ноември).

■ **Василица** е най-големият празник на ромите от християнско вероизповедание. Това е ромската Нова Година (14 януари).

■ **Световният ден на ромите** – 8 април, се празнува от 1992 г. На тази дата през 1971 г. в Лондон се провежда първият световен ромски конгрес, който събира представители от 30 страни.

17. МЕСТОПОЛОЖЕНИЕ НА БЪЛГАРИЯ НА БАЛКАНСКИЯ ПОЛУОСТРОВ И В ЕВРОПА

България се намира в континента Европа, в неговата юго-източна част, където е разположен Балканският полуостров. Територията на нашата страна е в източната част на полуострова и заема 1/5 от неговата площ. От запад, юг и изток Балканският полуостров е обграден от морета. Името му идва от Стара планина, която е известна и като Балкан. Затова държавите, които се намират на полуострова, често се наричат балкански страни. Южната и западната граница на България са предимно планински и преминаването им става чрез проходи. Най-прекият път от България към страните от Централна Европа е р. Дунав – северната граница на страната. За по-голямо улеснение на връзките с европейските държави се изгражда втори мост над р. Дунав при гр. Видин. България е малка европейска държава, но с кръстопътно положение, което влияе благоприятно върху развитието на търговията, туризма и културата.



ВЪПРОСИ И ЗАДАЧИ

1. Разгледайте картата на Балканския полуостров на с. 41. Посочете имената на водните басейни, които го заобикалят. Открийте мястото на България и проследете границите ѝ. Посочете имената на държавите, с които граничи.
2. Надпишете на контурната карта имената на балканските държави и водните басейни.
3. Като наблюдавате картата, опишете през кои държави ще преминете, ако трябва да стигнете от България до Албания.
4. Случвало ли ви се е да преминавате някоя от държавните граници на България? Разкажете повече за тези преживявания – кога се случи, коя граница преминахте, на път за къде, какво ви направи впечатление.

ЗНАЕТЕ ЛИ, ЧЕ...

■ Балканският полуостров е един от трите големи полуострова в Южна Европа, наред с Пиренейския и Апенинския полуостров. Площта му е 505 000 кв. км, от която България заема 111 000 кв. км. Изцяло или частично на него са разположени 12 държави с общо население около 53 млн. души. Най-високият връх на полуострова е Мусала в Рила (2925 м).



Мостът на р. Дунав, свързващ Видин с румънския град Калафат, в строеж

18. СТОЛИЦАТА НА БЪЛГАРИЯ

София е обявена за столица на България на 3 април 1879 г. Днес тя е съвременен град, който непрекъснато се разраства. На много места са запазени археологически паметници от римско време. Близостта до планините Витоша и Люлин създава много възможности за туризъм и отдих. Освен административен център София е и град с много възможности за развитие на производството, търговията и услугите.



Народният театър, открит през 1907 г.

Показатели за качеството на живот	Предимства (+)	Недостатъци (-)
Условия за живот <ul style="list-style-type: none"> • жилища • транспорт • търговия • услуги 		
Образование <ul style="list-style-type: none"> • достъп до детски градини • училища и университети • възможности за учене през целия живот – курсове за възрастни и др. 		
Възможности за работа <ul style="list-style-type: none"> • предприятия, фирми • улеснения при търсене на работа 		
Възможности за спорт и отдих <ul style="list-style-type: none"> • кина, театри • стадиони и спортни зали • паркове и места за разходка 		
Забележителности <ul style="list-style-type: none"> • исторически места и паметници • интересни сгради • съвременни съоръжения 		

ВЪПРОСИ И ЗАДАЧИ

1 Посочете в коя част на България се намира столицата на картата на с. 37. **2** Коя от забележителностите на София ви харесва най-много? (Основете разказа си на лични впечатления или предавания по телевизията, които сте гледали.) **3** Направете проучване и дискутирайте качеството на живот в София като европейска столица. Разделете се на две групи: едната група да предложи положителни примери по посочените в таблицата показатели, а другата – да помисли как да оспори предимствата или да посочи какво още трябва да се подобри. В процеса на работа попълвайте таблицата.

19. БЪЛГАРИЯ – ЧАСТ ОТ ЕВРОПЕЙСКИЯ СЪЮЗ

Европейският съюз (ЕС) е уникално надгържавно обединение на европейските страни. То възниква с цел икономическо и търговско сътрудничество между шест държави от Западна Европа – Германия, Франция, Италия, Белгия, Нидерландия и Люксембург. Началото на процеса на обединение е поставено през 1951 г. с учредяването на Европейската общност за въглища и стомана. През 1957 г. „шестте“ създават Европейската икономическа общност и отварят границите за свободно движение на работна сила, стоки и услуги. С договора от Маастрихт (1992) общността прераства в Европейски съюз. Тогава в съюза членуват 12 страни. България е приета за пълноправен член на 1 януари 2007 г.

Водещи цели на ЕС са да осигури икономическа стабилност и защита на човешките права на гражданите. Въпреки различията помежду си страните членки са равнопоставени и обединени от уважението към мира, свободата и човешкото достойнство. Всяка страна се стреми да запази своята уникалност като история и традиции.

Основни органи на ЕС са Комисията и Европейският парламент, който включва 781 депутати от страните членки. България има 17 евродепутати, избрани през 2009 г.



Кристаллина Георгиева – българският представител в Европейската комисия



Сградата на Европейския парламент в Страсбург, Франция

ЗНАЕТЕ ЛИ, ЧЕ...

■ Идеята за създаването на общността принадлежи на Жан Моне – служител във Външното министерство на Франция. Робер Шуман представя идеята на 9 май 1950 г. и затова този ден се чества като Ден на Европа.

■ Знамето на ЕС е синьо с 12 златни звезди, разположени в кръг. Европейски химн е „Ода на радостта“ на немския композитор Лудвиг ван Бетховен. Евро-то е единна валута за 16 държави членки.

■ Съюзът няма официална столица. Институциите му са разположени в няколко града: Брюксел, Страсбург, Люксембург и Франкфурт. В ЕС са приети 23 официални езика (в т.ч. и български), които се наричат работни. Важните документи се превеждат на всички официални езици.



Президентът на България Росен Плевнелиев с председателя на Европейската комисия Ж. М. Барозу

ВЪПРОСИ И ЗАДАЧИ

1. Разгледайте картата на Европейския съюз на с. 41.

а) Посочете кои съседни страни на България са членки на ЕС. _____

б) Кои са държавите – кандидатки за членство? _____

2. С какво според вас българите се отличават от другите европейски народи? А по какво си приличаме с останалите жители на обединена Европа? Проведете дискусия по тези въпроси, като се опитате да изтъкнете възможно най-много прилики и разлики. 3. Смятате ли, че е добре в България да се въведе общата европейска валута – евро-то? Организирайте дебат на тази тема.

4. Ако сте посещавали друга страна – членка на ЕС, разкажете за своето пътуване. През кои страни преминахте, с какъв транспорт, какво ви направи най-силно впечатление?

20. НАЦИОНАЛНА КУЛТУРА И ПОСТИЖЕНИЯ – ПОВОДИ ЗА ГОРДОСТ

Често по различни поводи чуваме признанието, че малка България има големи таланти и остава впечатляваща следа в европейската и в световната култура. И това не е случайно, защото във всички области – от историята и традициите до науката, културата, изкуството и спорта – имаме множество примери за национална гордост. Световна известност са придобили тракийските златни съкровища, архитектурните паметници, като църкви, манастири и възрожденски сгради, които свидетелстват за древната история и постиженията на българите в ново време. Културното наследство на България е създавано през вековете от всички етнически общности, живеещи на територията на нашата страна – българи, турци, евреи, арменци, роми и други. Те всички заедно съграждат културното многообразие на България и на обединена Европа.



Националният ансамбъл на България по художествена гимнастика



Йълдъз Ибраимова



Васко Василев



Участници в поредната българска експедиция в Антарктида, 2010 г.

ВЪПРОСИ И ЗАДАЧИ

1. Прочетете имената на известни наши сънародници. Разпределете ги в таблицата по-долу според това в коя област всеки от тях е допринесъл и допринеся за популяризирането на България по света. Ако не знаете нищо за някоя от тези личности, направете собствено проучване.

Владимир Димитров – Майстора, Христо Стоичков, Йълдъз Ибраимова, Райна Кабаиванска, Антон Дончев, Софи Маринова, Валя Балканска, Стефка Костадинова, Вежди Рашидов, Весела Лечева, Сали Ибрахим, Вили Казасян, Николай Гяуров, Васко Василев, Иво Папазов – Ибряма, Христо Явашев – Кристо, Валери Петров, Златю Бояджиев, Йордан Йовчев, Гена Димитрова, Греди Асса, Милчо Левиев

2. В таблицата има една празна колона. Обсъдете и по ваше желание определете още една сфера, в която имаме поводи за национална гордост. Запишете я и дайте няколко примера.

3. Разпределете се в пет малки групи. Нека всяка група да си избере от посочените в таблицата области. Помислете заедно и напишете и други имена в съответната графа.

Писатели и поети	Певци и музиканти	Художници	Спортисти	

21. ДРЕВНА ТРАКИЯ И ТРАКИТЕ

Племенната общност на траките се образува преди около 3500 години в обширно пространство между планината Карпати на север, Егейско море и Мала Азия на юг, р. Варгар на запад и Черно море на изток. Според древногръцки източници те са най-многобройният народ в Европа. Живеят разделени на племена със сходен начин на живот, обичаи и вярвания. Страната им се слави с плодородие, безбройни стада, бързи коне и хубаво вино.

Някои тракийски племена създават свои гържави. Най-мощно е Одриското царство, основано от Терес преди около 2500 години.

Траките нямат своя писменост. Свидетелство за религиозните им вярвания са образите върху съдове от съкровищата на техните владетели, десетките гробници и храмове, разкривани от археолозите в днешна България.

Траките почитат Слънцето и богинята майка – Земята, бога на виното Дионис, легендарния певец и цар Орфей. Разпространено божество е Тракийският конник, изобразяван върху каменни плочи.

Тракийските владетели и аристокрацията вярват в безсмъртието, постигнато чрез самоусъвършенстване. Те са погребвани с богати дарове от злато и сребро, с любимите си коне и дори колесници.

Днес безписмената тракийска култура печели световна известност и буги възхищение със своето богатство и красотата. Казанлъшката и Свещарската гробница са обявени за световно културно наследство.

ЗНАЕТЕ ЛИ, ЧЕ...

■ В България има над 60 000 тракийски могили. Казанлъшкото поле, където те са най-много, е наричано „Долината на тракийските царе“. Малка част са разкопани от археолозите.

■ Световноизвестни тракийски съкровища са Панагюрското (9 съда от чисто злато с тегло над 6 кг), Вълчитрънското (13 златни предмета с тегло над 12 кг), Рогозенското (160 сребърни съда с тегло над 20 кг). Открити са случайно от местни хора през XX век, заровени плитко в земята.



Златна маска на одриския цар Терес

ВЪПРОСИ И ЗАДАЧИ

1. Обобщете наученото за траките: поминък и общество, културни постижения, вярвания.
2. Виждали ли сте тракийски съкровища в музей или по телевизията? Споделете впечатления.
3. Прочетете текстовете по-долу и дискутирайте:
 - Защо културното наследство на траките е безценно за България?
 - Какъв образ създава то на страната ни пред света?
 - Изпитвате ли като българи гордост от прочетеното?
 - Как бихте решили проблема, ако бяхте на мястото на правителството? А на археолозите?

Из новините на БНТ, 12 октомври 2011 г. Европейският парламент в Брюксел е домакин на бляскава българска изложба – тракийски съкровища, които нямат цена. „България трябва да показва на света това, което има, защото светът няма това, което имаме ние. Нямаме повод за ниско самочувствие“ – казва министърът на културата Вежди Рашидов. „Каня всеки, който иска, да посети България – гържава на над 1300 години с невероятна история... Ще го приемем по стар български обичай и ще си тръгне с други впечатления за нея“ – допълва премиерът Бойко Борисов.

По съобщения в медиите, януари 2012 г. При строежа на автомагистрала „Струма“ е открита тракийска гробница на 2600 години. В зимни условия археолозите работят трудно. Премиерът предупреждава, че разкопките трябва да приключат до лятото и строежът на магистралата да завърши в срок, в противен случай България губи 200 милиона евро финансиране от европейските фондове.

22. НАСЛЕДСТВО НА ГЪРЦИ И РИМЛЯНИ В ДНЕСНА БЪЛГАРИЯ

Плодородната земя на Тракия привлича от древни времена съседните народи. Преди около 2700 години гръцки преселници основават по Черноморското крайбрежие свои градове-гържави: Одесос (Варна), Месемврия (Несебър), Аполония (Созопол) и др. В тях са издигнати красиви храмове, театри, обществени сгради. Векове наред траки и гръци поддържат оживени търговски и културни контакти. В наши дни следите от това общуване, разкрити от археолозите, привличат туристи от целия свят на Българското черноморие.

През I в. тракийските земи са завладени от Римската империя. Римляните обновяват старите и създават нови градове, снабдени с водопровод, павирани улици и площади, места за забавления. Балканският полуостров е включен в римската пътна мрежа от солидни и отлично поддържани пътища.

Римска Тракия става един от първите центрове на разпространение на християнството в Европа. В днешните български земи е създадена църковна организация, построени са християнски храмове, някои от които са запазени до днес. Следите от тракийската, древногръцката и римската култура в днешна България са безценно културно богатство на страната ни, на Европа и света.



Римският театър в Пловдив (II в.) побиравал над 5000 зрители. На сцената му освен театрални представления се разигравали гладиаторски боеве.

ВЪПРОСИ И ЗАДАЧИ

1. Обобщете наученото за древните траки, гръци и римляни: културни постижения и контакти, следи в днешна България (градове, исторически паметници).
2. Прочетете текстовете и обсъдете: Какви щети нанася иманярството на България? Защо много хора у нас се занимават с това?
3. Разделете се на групи в ролите на: а) иманяр, прекупвач, колекционер; б) служител на МВР, прокурор, кмет; в) министър на културата, директор на музей, археолог. Оценете иманярството от „своя“ гледна точка (интерес). След това опитайте заедно да дадете решение на проблема.

По статия от в. „Монитор“, 4 септември 2009 г. По данни на прокуратурата „армия“ от 300 хиляди иманяри разкопава България. Нанесените от тях щети са невъзвратими. Парите в нелегалната търговия с културно наследство са на второ място след наркотиците и проституцията. При иманярите има стройна верига от типа на организираната престъпност. Над хората, които изкопават находките, стоят прекупвачи, които ги изнасят зад граница за богати колекционери.

Из предаване на БТВ, 2 януари 2011 г. След 20-годишна иманярска дейност с булдозери и взривове римският град Рацария прилича на депо за строителни отпадяци. Между тях местни селяни с металотърсачи ровят за монети. Те признават, че печелят по 2 лева на ден, а България губи богатства за милиони. Засега идеята, че културният туризъм може да замени иманярството като поминък за обеднялото местно население, изглежда твърде оптимистична.

ЗНАЕТЕ ЛИ, ЧЕ...

■ Древногръцката и римската култура стоят в основата на европейската цивилизация. Наследство от древните гръци са театърът, олимпийските игри, демокрацията, а от римляните – строителството на планирани градове, латинската азбука, римското право. Трасетата на римските пътища и днес са сред главните транспортни коридори в Европа.

■ Иисус Христос проповядвал в римската провинция Юдея през I в. Неговите ученици – Апостолите, основали църквата. Делата на Иисус са записани в Библията.



Църквата „Св. София“ в София от IV в. е сред първите християнски храмове в Европа.

23. ДРЕВНИТЕ БЪЛАРИ

Историята на Европа между IV и VII в. е белязана от огромни размествания на население, с които започва епохата на Средните векове. Германски племена унищожават западната част на Римската империя и създават в бившите ѝ територии нови държави. Източната империя със столица Константинопол (дн. Истанбул), наричана Византия, се запазва още 1000 години. Тя се смята за единствен наследник на Древния Рим, а жителите ѝ наричат себе си „ромеи“ (римляни).

В преселенията на нови народи от Азия към Европа участват и древните българи, известни в науката като прабългари. През IV в. те се заселват в земите между Черно и Каспийско море, в съседство с Византийската империя. Прочути са като конен народ с високи бойни умения, но познават земеделието и умеят да строят крепости. Почитат бог Тангра и имат точен календар.

През VII в. прабългарските племена създават мощен съюз, познат в писмените източници като „Стара Велика България“. Нейният владетел хан Кубрат поддържа приятелски отношения с Византия. След смъртта на Кубрат (ок. 665 г.) „Велика България“ се разпада, а синовете му се разселват в различни посоки и поставят началото на нови държави.



ВЪПРОСИ И ЗАДАЧИ

1. Въз основа на данните от картата и текстовете запишете:

а) имената на четири народа (общности), участвали във Великото преселение на народите _____ ;

б) годината на падането на Рим, което слага край на Западната Римска империя _____ .

2. Прочетете откъса от „Именник на българските ханове“ – най-стария български летопис. Какви сведения дава той за: а) рода на Кубрат, б) календара на прабългарите.

Авитохол живя 300 години. А родът му бе Дуло. Годианата Дилом Твирем (година „змия“, месец четвърти)... Коурт (Кубрат) гържа 60 години. Родът му Дуло. Годианата му – Шегор Вечем (година „вол“, месец втори)... Тези пет князе царуваха 515 години от другата страна на Дунава с остригани глави. А след това гоуде Исперих (Аспарух) от тази страна на Дунава, както е и досега.

ЗНАЕТЕ ЛИ, ЧЕ...

■ В ранната си история прабългарите влизат в контакт с много народи. Български племена участват в Хунския племенен съюз на прочутия вожд Атила, под чийто натиск започва т.нар. Велико преселение на народите.

■ Кубрат прекарва младостта си във Византия и в знак на приятелство и уважение е удостоен от император Ираклий с висока титла. Смята се, че при престоя си в императорския двор Кубрат приема християнството.



Образ на български воин. Кана от златно съкровище, открито в днешна Румъния

24. СЪЗДАВАНЕ И РАЗВИТИЕ НА ЕЗИЧЕСКА БЪЛГАРИЯ

След разпадането на „Велика България“ третият Кубратов син – хан Аспарух, се установява с част от прабългарските племена северно от устието на р. Дунав, до границата на Византия. През 681 г., след голяма победа над византийците в Дунавските устия, Аспарух сключва с империята мирен договор. Тези събития се приемат за начало на нашата държава – България. Тя обхваща част от старите земи на българите северно от Дунав и територията между Дунав и Стара планина, населена със славянски племена. Славянските князе признават властта на Аспарух, като запазват своето самоуправление. Българи и славяни говорят на различни езици и имат различни обичаи и вярвания, но са обединени под върховната власт на българския хан.

В началото на IX в. при хан Крум (803 – 814) е въведено писано законодателство. Хан Омуртаг (814 – 831) извършва административна реформа, с която отнема самоуправлението на славяните. В столицата Плиска и на други места са издигнати нови дворци и крепости. Към средата на IX в. територията е разширена на югозапад към Родопите и Македония. За около век и половина езическа България се превръща в обширна и силна държава, но е гледана с недоверие от християнските си съседи – Византия и Франкската империя.



Хан Крум с боляри – изобречение във византийски ръкопис от XII в.

ЗНАЕТЕ ЛИ, ЧЕ...

■ Славяните се заселват трайно на Балканския полуостров в края на VI в. Те живеят на рогове и племена начело с князе. Основният им поминък е земеделието. В тяхната езическа религия водещо е преклонението пред природните стихии. До идването на Аспаруховите българи на юг от Дунав Византия безуспешно се опитва да подчини славяните, да ги покръсти и да ги направи свои поданици и данъкоплатци.

■ България е най-старата държава в Европа, създадена през епохата на Великото преселение на народите, която съществува до днес с непроменено име.



България до средата на IX век

ВЪПРОСИ И ЗАДАЧИ

1. Разсъждавайте какво е общото и различното между „Старата Велика България“ и Дунавска България.
2. Как си обяснявате обединяването на българи и славяни в обща държава върху византийска територия?
3. Обсъдете по какъв начин допринасят за укрепването на държавата: а) общите за всички поданици писани закони; б) реформата на хан Омуртаг.
4. Проучете обекти във вашето населено място, които носят имена на владетели на България до средата на IX в.
5. Напишете три събития от миналото на българите от VII до средата на IX в., които смятате за най-важни, и обяснете избора си на другите в групата.

25. ХРИСТИЯНСКА БЪЛГАРИЯ – ЦЪРКВА И КНИЖОВНОСТ

Управлението на княз Борис Първи (852 – 889) бележи огромен културен поврат в развитието на България. Този владетел приема християнството за държавна религия (864) и постига признаване на Българска църква (870), като се възползва от съперничеството между Римската и Константинополската църква за духовно влияние над славянския свят.

Две десетилетия след Покръстването България получава и своя писменост – създадената от Кирил и Методий славянска азбука. Княз Борис приема в страната учениците на славянските първоучители и оказва пълна държавна подкрепа за тяхната дейност (886). Основани са два книжовни центъра – от Климент Охридски в югозападните области и от Наум – в столицата Плиска. Климент и Наум обучават хиляди ученици, подготвят българско духовенство и създават първите старобългарски книги.

Чрез далновидната политика на княз Борис България не само се приобщава към християнска Европа, но се превръща и в център за разпространение на славянската писменост в Европа.



Християнската религия, проповядвана на разбираем език, ускорява сближаването и сливането на българите и славяните в българската държава в една етническа общност.

Кирил и Методий и техните ученици, почитани като св. Сегмочисленици

ЗНАЕТЕ ЛИ, ЧЕ...

■ В средата на IX в. Западна Европа (земите на бившата Римска империя) е християнизирана, а в обширни пространства на изток господства езичеството. Редица европейски страни и народи приемат християнството след България: Полша – 966 г., Русия – 988 г., Унгария – 1001 г.

■ Първоначално Българската църква е подчинена на Константинополската и е оглавявана от архиепископ. През 927 г. тя е издигната в ранг на самостоятелна патриаршия.

■ Кирил и Методий като мисионери на Византия въвеждат християнската проповед на славянски език първо във Великоморавия (днес Чехия и Словакия). След смъртта им немското папско духовенство прогонва техните ученици и като църковен език в Централна Европа се утвърждава латинският.

■ Днес Денят на св.св. Кирил и Методий (11/24 май) се отбелязва в много държави – Русия, Украйна, Беларус, Македония, Сърбия, Черна гора, Чехия, Словакия и др.

ВЪПРОСИ И ЗАДАЧИ

1. Защо приемането на християнството може да се определи като огромен културен поврат?
2. Как е организирано разпространението на славянската писменост в българските земи?
3. Разсъждавайте върху европейските измерения на делото и личността на княз Борис Първи, като ползвате за опора следната оценка на френския учен, проф. Роже Бернар.

Владетелят на една довчера езическа държава... извършва постъпка, предизвикала възхищението на бъдещите поколения... На княз Борис принадлежи несравнимата, необикновена заслуга: да прояви достатъчно дързост да скъса с миналото и достатъчна прозорливост да изкове бъдещето... Спасявайки делото на св.св. Кирил и Методий, България е заслужила признателността и уважението не само на славянските народи, но и на света.

26. „ЗЛАТЕН ВЕК“ НА СТАРОБЪЛГАРСКАТА КНИЖНИНА

Религиозната и културна реформа на княз Борис Първи отваря пред България пътя към независимо развитие и възход. През 893 г. той поставя на престола своя високообразован син Симеон (893 – 927), а славянският (старобългарският) език е утвърден за официален език на държавата и църквата.

Младият княз превръща новата столица Велики Преслав в оживено културно средище. Под негово ръководство българските книжовници превеждат от гръцки език и създават нови богослужебни книги. Поставени са основите на старобългарската литература. В края на X в. български духовници и книжнина участват в покръстването на сърбите и държавата Киевска Рус (дн. Украйна) от Византия. Старобългарският език става църковен и държавен език на православните славяни и третият литературен език в средновековна Европа наред с гръцкия и латинския.

Симеон е могъщ политически съперник на Византия. Неговите военни победи и постигнатото териториално разширение на България принуждават империята да признае на сина му Петър (927 – 969) титлата цар. Но в края на X в. Българското царство отслабва и през 1018 г. попада под византийска власт.

ВЪПРОСИ И ЗАДАЧИ

1. Запишете кратко събитията, които съответстват на следните исторически дати (периоди):

864 г.	
870 г.	
886 г.	
893 – 927 г.	
1018 г.	

2. Прочете в интернет сайта на Преславския музей www.museum-preslav.com постиженията на „Златния век“. 3. Смятате ли, че днешните българи имаме основание да се гордеем с тези постижения? Какво е според вас значението им за изграждането на европейската цивилизация? Проведете дискусия и изложете аргументи „за“ и „против“. Ползвайте оценките на учените.

Акад. Дмитрий Лихачов, Русия: Ние в Русия изпитваме чувство на голяма благодарност към България за своя литературен език, за началото на руската литература и за ония забележителни идеи, които са били провъзгласени през Симеоновия век – общочовешките идеи... Една малка нация като вашата може да бъде основополагащ камък на бъдещата култура на Европа.

Италианският славист, проф. Санте Грачиоти: Целият православен славянски свят живее няколко века с културното наследство, създадено в голяма степен в България, като дело на българите...

ЗНАЕТЕ ЛИ, ЧЕ...

■ Талантливи творци от времето на „Златния век“ са Йоан Екзарх, Константин Преславски, Черноризец Храбър. Оригиналите на техните ръкописни творби са загубени през превратностите на времето, но са познати от по-късни руски, сръбски и други преписи.

■ През X в. във Велики Преслав и околностите му са издигнати десетки църкви и манастири. До днес са запазени основите на прочутата Златна, или Кръгла църква.



Кръглата църква в Преслав

■ С приемането на България в Европейския съюз през 2007 г. българската азбука (кирилицата) стана третата писменост на Съюза наред с гръцката и латинската.



Лист от препис на творбата на Йоан Екзарх „Шестоднев“

27. ВТОРОТО БЪЛГАРСКО ЦАРСТВО

Като поданици на Византия българите запазват своя език и книжна и спомена за своята държавност. С въстанието на братята Петър и Асен през 1185 г. Българското царство е възстановено. Третият владетел от Асеновия царски род – Калоян (1197 – 1207), издига престижа на страната в Западна Европа, като се съюзява с Римската църква. При цар Иван Асен Втори (1218 – 1241) България става най-обширната държава в Югоизточна Европа. Столицата Търново е водещо културно средище, а Българската църква отново е издигната в патриаршия.

При цар Иван Александър (1331 – 1371) страната изживява нов възход. Създадените през XIV в. български книги се преписват векове наред в православна Сърбия, Русия, Влахия и Молдова (дн. Румъния). Малкото запазени до днес ръкописи, икони и църковни стенописи са уникално културно богатство. През XIV в. живее и работи Евтимий Търновски – последният български патриарх, високоуважаван книжовник, познат в целия православен свят.

Преа XIV в. в Югоизточна Европа се появяват нови завоеватели от Азия – османските турци. Превземането на Търново (1393) и Видин (1396) бележи края на средновековна България.



България при Асеновци (1185 – 1241)

- Територия на България при царете Петър и Асен I
- Разширение при цар Калоян
- Разширение при цар Иван Асен II
- Територии, подчинени на България след 1230 г.

ВЪПРОСИ И ЗАДАЧИ

1. Кои владетели от периода XII – XIV в. ще запомните и с какво? **2.** Ако сте посещавали Велико Търново, разкажете какви паметници от Средновековието сте разгледали там. **3.** Разгледайте приложението и обсъдете: защо постиженията на българската култура са повод да се гордеем като българи и европейци. **4.** Направете допълнително проучване за посочените в урока български царе и напишете кратък текст за един от тях.



Крепостта Царевец,
Велико Търново

ЗНАЕТЕ ЛИ, ЧЕ...

■ През XII – XIV в. в Българското царство съжителстват различни общности: в черноморските селища има много гърци, в големите градове – евреи и италианци, в Северна България се заселват власи, татари, кумани. Появяват се и групи роми.

■ Културни паметници от онази епоха са несებърските църкви, Бачковският манастир, скалните църкви край с. Иваново, Русенско, българският манастир „Св. Георги Зограф“ в Света гора на полуостров Атон – Гърция, и гр. За библиотеката на цар Иван Александър са създавани уникални книги като т.нар. Лондонско евангелие с 366 многоцветни рисунки.

28. БЪЛГАРСКИТЕ ЗЕМИ В ОСМАНСКАТА ИМПЕРИЯ

Османското завоевание откъсва балканските християнски народи от свободния европейски свят. Османската империя се управлява от султан по законите на исляма. Пълноправни поданици са само мюсюлманите. Християните и евреите имат право да изповядват религията си, но нямат достъп до армията и до управлението. Всички православни християни в империята са подчинени духовно на Вселенската гръцка патриаршия в Истанбул (Цариград).

Лишени от своя гържава и политически водачи, българите се съхраняват в малките общности – семейството, рода, общината. Духовна опора на десетки поколения е православната вяра. Народното творчество – песни, приказки и предания, е хранител на историческия спомен и съзнанието за общност на българите. Единствените духовни средища са манастирите, в които се опазва високата култура и се подготвят свещеници. Хайдутите чрез въоръжени акции отмъщават за униженото човешко достойнство и поддържат духа на съпротива срещу чуждия гнет.

Въпреки културните различия българи, турци, евреи, арменци, роми изграждат във всекидневния си живот отношения на добросъседство и толерантност. По време на дългото им съжителство без вътрешни граници в империята се оформят общи черти в бита, кухнята, развлеченията и поведението, които откриваме и днес в общата балканска култура.



Български хайдутини в помощ на християнските войски

ЗНАЕТЕ ЛИ, ЧЕ...

■ Османската империя съществува от края на XIV до началото на XX в. (1923 г.). Чрез непрестанни войни тя завладява Мала Азия, Близкия изток, Северна Африка и Югоизточна Европа, включващи десетки етнически групи с различни езици и религии.

През XVII в. след неуспешна обсада на Виена (1683) започва нейният дълъг упадък. Основни съперници на империята стават Австрийската и Руската империя.

■ Жива връзка на българските земи със свободния европейски свят през XVII в. са българските католически духовници. Римската църква изпраща младежи на обучение в Италия, които се връщат в родината като свещеници и епископи.

Известни фигури са Петър Богдан Бакшев и Петър Парчевич. Като дипломати на Папството те се опитват да привлекат европейските владетели за каузата на освобождението на балканските християни от чуждия гнет.

ВЪПРОСИ И ЗАДАЧИ

1. Обсъдете как семейството, родът, селската община, езикът и православната вяра съдействат за запазването на българите като общност в условията на чуждо потисничество. Използвайте мисълта на руския учен акад. Д. Лихачов: „Плътта на българската държава създаде Аспарух, нейния дух – Кирил и Методий. И чуждите завоеватели не можаха да победят тази държава на духа, защото в защита на българския народ в плътен строй стояха езикът, писмеността, литературата“.
2. Прочетете има ли във вашия регион манастир или джамия, които датират от периода XV – XVII в. Научете повече за тях.
3. Потърсете и запишете откъс от българска народна песен, която пресъздава сюжет от този период.

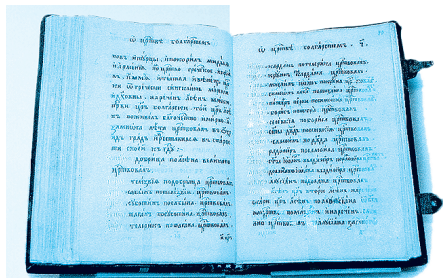
29. ВЪЗРАЖДАНЕТО – ЕПОХА НА МОДЕРНИЗАЦИЯ

В края на XV в. в европейската история започва новото време, или модерната епоха – период на дълбоки и всеобхватни промени в живота на европейците. В основата им стоят разцветът на светската наука и образование, въвеждането на машинното производство, разпространението на идеите за свободата и равноправието на всички хора пред законите.

В Османската империя новостите навлизат бавно и трудно. От XVIII в. насетне тя все повече изостава от Запада въпреки опитите на султаните да я реформират.

Идеите на новото време проникват първо сред християните в империята – сърби, гърци, румънци. През XVIII в. започва и модернизацията на българското общество, която наричаме Българско възраждане. Земеделието, занаятите и търговията отбелязват подем. Българските занаятчии и търговци добиват богатство и самочувствие. Засилва се интересът към светската образование, към родното минало и език.

Първият призив за самоосъзнаване на българите чрез езика и общия исторически спомен отправя монахът Паусий Хилендарски в „История славянобългарска“ (1762). Негов последовател е епископ Софроний Врачански, който преписва историята и издава първата печатна книга на говорим български език – „Неделник“. Със своята всеотдайна дейност Паусий и Софроний запалват искрата на българското родолюбие в края на XVIII и началото на XIX в. Затова ги определяме като първи български будители.



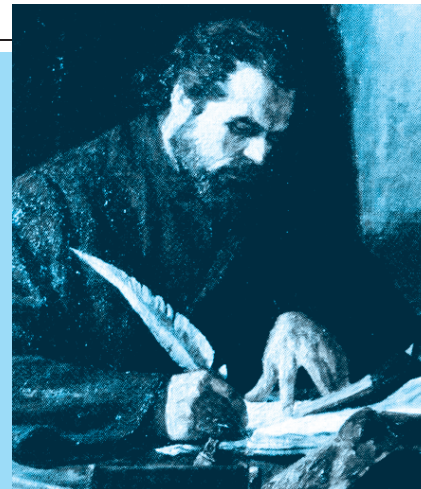
Ръкописът на „История славянобългарска“. Съхранява се в българския манастир „Св. Георги Зограф“ на Атон.



Страница от „Неделник“, отпечатан във Влахия, 1806 г.

ВЪПРОСИ И ЗАДАЧИ

1. Опитайте се да обясните връзката между новото време в Европа и Българското възраждане.
2. Кои обществени групи стоят в основата на Възраждането?
3. Как си обяснявате, че първата българска история е написана от монах и че повечето ѝ преписи са дело на духовници?
4. Как според вас „История славянобългарска“ спомага за повдигане на самочувствието на българите?
5. Дискутирайте има ли в нашата съвременност хора, които можем да наречем будители.



Отец Паусий – хуг. Кою Денчев

ЗНАЕТЕ ЛИ, ЧЕ...

■ Сред най-важните технически нововъведения на XVIII в. е парната машина, изобретена от англичанина Джеймс Уат. Тя се използва в текстилната индустрия, а по-късно като двигател на влакове и параходо.

■ Паусий завършва своята ръкописна история в Зографския манастир на Атон. До края на живота си той я разнося в градове и села и дава на родолюбиви свещеници и учители да я преписват и разпространяват. До нас са достигнали 45 преписа, първият от които е направен през 1765 г. в Котел от Стойко Владиславов – бъдещия епископ Софроний Врачански.



Софроний – хуг. В. Захариев

30. КУЛТУРНО И ДУХОВНО ВЪЗРАЖДАНЕ НА БЪЛГАРИТЕ

Нуждата от светски знания и европейските идеи подтикват заможните българи да откриват светски училища на български език. Първото е уредено през 1835 г. в Габрово от търговците Васил Априлов и Николай Палаузов. Само за период от 40 години са открити над 1500 училища – взаимни (начални), класни (прогимназии) и три гимназии. Започва печатане на български вестници и книги. Като оригинална форма за просветна дейност възникват читалищата, в които възрожденските българи се запознават с театъра и модерната европейска музика. В градовете се изграждат красиви къщи, църкви, училища.

Най-ярката изява на Българското духовно възраждане е мирното движение за отделяне от Гръцката патриаршия и създаване на българска национална църква. То започва през 1839 г. с изолирани опити за прогонване на гръцките владици и постепенно обхваща Мизия, Добруджа, Тракия и Македония.

Център на движението става Цариград, където живеят хиляди заможни и образовани българи. Водачите на църковната борба – духовниците Неофит Бозвели и Иларион Макариополски, дипломатично отстояват пред османското правителство исканията на българите.

Църковното движение се увенчава с успех през 1870 г., когато със султански закон е обявена самостоятелна Българска църква начело с екзарх. Това е първото официално признаване на българската общност в империята.

ВЪПРОСИ И ЗАДАЧИ

1. Направете оценка на новобългарското образование, като имате предвид, че училищата са изградени с доброволен труд и дарения на българите, без финансова помощ от османската власт.
2. Защо наричаме създаването на Екзархията първото официално признаване на българската национална общност?
3. Проучете по избор кога са открити във вашето селище първото светско училище, читалище или православен храм.
4. Посочете пет примера за просветната и културната модернизация на българското общество през Възраждането.

5. Попълнете събитията към историческите дати.

1762 г.

1835 г.

1870 г.



Училището „Св.св. Кирил и Методий“ в Копривищица, открито през 1837 г.

ЗНАЕТЕ ЛИ, ЧЕ...

- Първият новобългарски учебник е „Буквар с различни поучения“, познат като „Рибен буквар“. Той е издаден през 1824 г. от г-р Петър Берон в гр. Брашов, Румъния.

- Първата българска гимназия, която съществува и днес, е открита през 1856 г. в Болград, Бесарабия, днес в Украйна.



Църквата „Св. Стефан“ в Истанбул

- През 1849 г. в османската столица е осветен българският православен храм „Св. Стефан“. В края на XIX в. на мястото на гървения храм е издигната т.нар. Желязна църква, която днес е една от забележителностите на Истанбул и се реставрира от правителството на Република Турция.

31. БЪЛГАРСКАТА ОСВОБОДИТЕЛНА РЕВОЛЮЦИЯ

През XIX в. под влияние на революционните идеи в Европа балканските народи – сърби, гърци и румънци, започват борба за извоюване на свои държави. Българските родолюбци също търсят пътища към освобождението. Богатите емигранти в Румъния предпочитат мирния път в рамките на реформите в Османската империя. Те създават организации, които търсят еднородствие със съседите и военна помощ от големите европейски държави.

Георги Раковски прави първата крачка към организирана революция. Той изработва планове за освобождение и свиква в Белград боен отряд от доброволци – Първата българска легия (1861). Васил Левски пръв издига идеята за всеобщо въстание, подготвено и осъществено вътре в страната. При своите обиколки „в Българско“ той създава Вътрешна революционна организация от тайни комитети за подготовка на въстание. През 1872 г. вътрешните дейци се обединяват за общи действия с ръководения от Любен Каравелов революционен комитет в Букурещ. Но в началото на 1873 г. Апостола на свободата е заловен и осъден на смърт.

Дейността на Левски е връх в националната революция. Безсмъртни остават идеите му за свободна България като „святата и чиста република“, със справедливи закони и равноправие между хората независимо от тяхната вяра и народност.



Георги Раковски (1821 – 1867)



Любен Каравелов (1834 – 1879)



Васил Левски (1837 – 1873)

ЗНАЕТЕ ЛИ, ЧЕ...

■ Хиляди българи участват в освободителните борби на сръбския и гръцкия народ, в движението за обединение на Италия (1860 – 1870). Те натрупват опит, който е използван в българското освободително движение.

■ Вторият план на Раковски (1867) предвижда създаване на четническа армия, която да се ръководи от общ център. В българските земи влизат четите на Панайот Хитов и Филип Тотю (1867) и четата на Хаджи Димитър и Стефан Караджа (1868).

■ Любен Каравелов е талантлив писател и журналист, който издава вестниците „Свобода“ и „Независимост“.

ВЪПРОСИ И ЗАДАЧИ

1. Възможен ли е бил според вас мирният път за създаване на българска държава през XIX в.? 2. Какво е общото и различното между идеите на Раковски, Каравелов и Левски? 3. Защо идеите и дейността на Левски може да се нарекат връх в националната революция? 4. Прочетете кои са родните места на дейците на освободителното движение. 5. Запишете приносите на Раковски, Каравелов и Левски за България.

Георги Раковски	
Любен Каравелов	
Васил Левски	

32. ОСВОБОЖДЕНИЕТО НА БЪЛГАРИЯ

Гибелта на Левски е тежък удар за революционната организация, но идеите му не загиват. В края на 1875 г. група млади революционери решават незабавно да организират въстание в България. То избухва преждевременно на 20 април 1876 г. в Коприивщица. Бунтът се разпространява в Западните Родопи, Средногорието, Габровско и Търновско. Въстаналите селища са смазани бързо от редовна армия и башибозушки отряди. Жертвите са над 30 000 души, повече от 200 градчета и села са разорени и опожарени.

Насилията над българите будят вълна от съчувствие в Европа и остро поставят пред европейските правителства въпроса за правото на българите на свободно развитие в собствена държава. Опитите за решаване на „българския въпрос“ по дипломатически път са безуспешни.

През април 1877 г. Русия обявява война на Османската империя. В бойните действия се включват и 10 000 български доброволци (опълченци). Тежки сражения при Плевен, Шипка и Шейново, Стара Загора бележат пътя към българската свобода. На 3 март 1878 г. войната завършва с предварителен договор между Русия и Османската империя в градчето Сан Стефано. На европейската карта се появява нова държава – Княжество България.



Мавзолеят костница в Плевен

ЗНАЕТЕ ЛИ, ЧЕ...

■ В помощ на въстаниците от април 1876 г. в Румъния е организирана чета, оглавена от Христо Ботев. С превзетия австрийски кораб „Радеци“ четниците слизат на българския бряг при Козлодуй. След няколко неравни сражения, на 20 май (1 юни) при зори войводата пада прострелян във Врачанския Балкан и четата е разгромена.

■ Огромна заслуга за разкриване на насилията при потушаването на Априлското въстание има американският журналист Макгахан. Той посещава лично опустошения Батак и написва поредица от разтърсващи репортажи за английския вестник „Дейли Нюз“.



Освобождението на България (1876 – 1878)

- Враца: Център и обхват на революционен окръг (1876)
- Район на въстанически действия (1876)
- Боен път на Ботевата чета
- Настъпление на руската армия (1877 – 1878)
- Боен път на Българското опълчение
- Важно сражение

ВЪПРОСИ И ЗАДАЧИ

1. Направете критична оценка на Априлското въстание като продължение на идеите на В. Левски. Обяснете защо, въпреки че е жестоко потушено, то приближава Освобождението.
2. Проследете по картата хода на руско-турската война.
3. Научете повече за участието във войната на опълченци от вашето родно място или регион.
4. Знаете ли други паметници на загиналите във войната? Разкажете за тях.

33. КНЯЖЕСТВО БЪЛГАРИЯ

Българската държава получава международно признание с Берлинския договор на великите европейски сили от 1(13) юли 1878 г. Той ограничава автономното Княжество България в областта между Дунав, Стара планина и Софийско. Между Стара планина и Родопите е обособена автономна провинция с име Източна Румелия, която остава в Османската империя. Многобройни български общности остават в съседни държави.

На 16 април 1879 г. Учредително събрание в Търново приема първата българска конституция. Според основния закон Княжеството е „конституционна монархия с народно представителство“. Българските граждани получават широки граждански и политически права: равенство пред законите, правото да избират и да бъдат избирани в Народното събрание, да изповядват религията си, да съставят дружества. Не се допускат ограничения на свободата на словото и печата, посегателства върху частната собственост. За княз е избран немският принц Александър Батенберг.

На 6 септември 1885 г. в Пловдив е обявено Съединението на Княжество България с Източна Румелия. То е първата



успешна стъпка към осъществяване на национално обединение на българите в една държава.

Княжество България след Съединението

ВЪПРОСИ И ЗАДАЧИ

1. Как е изградена българската държава след Освобождението? 2. Прочетете текстовете от Търновската конституция в приложението и запишете номерата на членовете, които:
 - а) се отнасят до държавното устройство: _____;
 - б) определят правата на гражданите: _____.
3. Сравнете Търновската конституция с действащата конституция на Р. България от 1991 г. и посочете сходства и различия. 4. Как си обяснявате успеха на Съединението (1885)? За основа на разсъжденията си използвайте оценката на чешкият историк Константин Иречек (1854 – 1918): „България усня и се обедини, защото всички, от министър-председателя до последния колар, гледаха в една посока“.



Залата, в която е приета Търновската конституция

ЗНАЕТЕ ЛИ, ЧЕ...

■ Младият княз Александър I (1879 – 1886) е в роднински връзки с английското кралско семейство и с руския императорски двор. След седемгодишно управление той се отказва от престола под натиска на Русия.

■ Първите български политически партии се наричат либерална и консервативна, подобно на най-влиятелните партии по онова време в Англия и други европейски страни.

■ Съединението, осъществено по мирен път от българските патриоти от двете страни на Балкана, противоречи на Берлинския договор. То предизвиква недоволството на Сърбия, която на 2 ноември 1885 г. обявява война на България. За две седмици младата българска войска побеждава опитната сръбска армия. Храбростта на българите в защита на отечеството допринася за дипломатическото признаване на Съединението.

■ До 1885 г. Княжество България има 62 776 кв. км територия и ок. 2 млн. души население, а след Съединението – 96 345 кв. км територия и ок. 2,9 млн. население.

34. ЦАРСТВО БЪЛГАРИЯ

В края на XIX и началото на XX в. съединена България отбелязва бърз напредък. Правителствата приемат модерни закони за защита на местното производство. Откриват се фабрики, банки, търговски гружества, изгражда се пътна и жп мрежа. Големите градове се благоустрояват и започват да добиват европейски облик. Расте броят на гимназиите и библиотеките, в София е открит университет (1888).

На 22 септември 1908 г. България обявява пълната си независимост от Османската империя. Вторият български монарх – Фердинанд I, приема титлата „цар на българите“.

Царство България се опитва да постигне по военен път обединяване на всички българи на Балканите в една държава. В Балканските войни (1912 – 1913) и Първата световна война (1914 – 1918) национално обединение не се осъществява. Човешките жертви и страдания и стопанските трудности предизвикват остри обществени конфликти. С помощта на военните са извършени два държавни преврата (през 1923 и 1934 г.). Търновската конституция е пренебрегвана, правата на гражданите са нарушавани от управляващите.

През 1941 г. България се включва във Втората световна война на страната на агресивните държави – Германия, Италия и Япония, разчитайки да осъществи националното си обединение. Тя е единствената държава – съюзник на хитлеристка Германия, която в годините на войната спасява от унищожение своето еврейско население.



Софийският университет

ЗНАЕТЕ ЛИ, ЧЕ...

■ През първата половина на XX в. българската култура се развива в съзвучие с европейските постижения. Театралното и оперното изкуство, концертите, киното, изложбите, радиопредаванията стават част от живота на градските жители. Редица български творци – художници и музикални изпълнители, намират европейско признание.

■ През 20-те години на XX в. възникват фашизмът в Италия и националсоциализмът в Германия. Под влияние на кризата след Първата световна война идеите на тези антидемократични движения намират привърженици в много страни на Европа.

■ На 1 септември 1939 г. с нападението над Полша нацистка Германия начело с Адолф Хитлер запалва Втората световна война. Общият брой на жертвите в този унищожителен конфликт се изчислява на над 50 милиона души.

ВЪПРОСИ И ЗАДАЧИ

1. Как си обяснявате бързите темпове на развитие на България в края на XIX и началото на XX в.? **2.** Прочетете има ли във вашето селище сгради, строени през този период. Разгледайте ги и споделете впечатленията си в групата. **3.** Коя е основната причина за участието на България във войните през първата половина на XX в.? **4.** Посетете паметник на падналите във войните във вашето селище и отдайте почит на героите. **5.** Научете повече за спасяването на българските евреи през Втората световна война. Дайте своята лична оценка за това събитие. **6.** Запишете събитията срещу отбелязаните дати. Защо те са официални празници на България? Подчертайте датата, която е национален празник.



Третият български монарх цар Борис III (1918 – 1943) със семейството си

3 март 1878 г.	
6 септември 1885 г.	
22 септември 1908 г.	

35. КОМУНИСТИЧЕСКИЯТ РЕЖИМ

Победителите във Втората световна война разделят света на зони на влияние. В страните от Югоизточна Европа под натиска на Съветския съюз са установени комунистически режими по подобие на съветския. На 9 септември 1944 г. българската комунистическа партия в съюз с други партии извършва държавен преврат. За кратко време чрез тежки репресии тя постига пълен контрол над властта: над 9000 осъдени от незаконния „Народен съд“, забрана на свободната политическа дейност, принудително затваряне в лагери и изселвания.

В разрез с конституцията на 15 септември 1946 г. България е обявена за „народна република“. Чрез поредица от закони през 1947 – 1948 г. е установена пълна държавна собственост върху фабриките, мините, банките, вътрешната и външната търговия. Следващите стъпки на режима са насилствено коопериране на частното земеделие и ускорено изграждане на тежка промишленост. Промените засягат болезнено живота на хората, които напускат селата, за да търсят работа в огромните заводи в градовете.

Въпреки постепенното подобряване на живота българите са лишени от политически и граждански права – на избор на управляващите, вероизповедание, свободно придвижване във и извън страната. Партията държавно контролира армията, органите на вътрешния ред, средствата за информация – печат, радио и телевизия. Едноличен партиен и държавен ръководител повече от 30 години е Тодор Живков (1956 – 1989).



Мавзолеят на комунистическия вожд Георги Димитров в центъра на София, разрушен през 1999 г.

ВЪПРОСИ И ЗАДАЧИ

1. С какви средства е установен комунистическият режим в България?
2. Какво знаете за „Народния съд“ и за лагерите? Съберете информация и обсъдете тези мерки чрез въпроса за спазването на човешките права.
3. Как според вас се отразява кооперирането на българското земеделие? Издирете и разпитайте свидетели на този процес.
4. Дискутирайте: възможно ли е едно общество да се развива нормално при едностранно управление.
5. Запишете три събития, които бележат коренната промяна в България след 9 септември 1944 г.

ЗНАЕТЕ ЛИ, ЧЕ...

■ При комунистическия режим всеки член на обществото, включително младежите и децата, е обхванат в система от масови организации, в които участието е задължително. Основна цел на органите на Държавна сигурност е да следят и репресират всеки, който изказва несъгласие с идеите на управляващите.

■ До 1989 г. българите не могат да пътуват свободно в западни държави. Политическите емигранти са заклеймявани с етикета „невъзвръщенец“, имуществото им е отнемано в полза на държавата, а близките им са репресирани.

■ Комунистическата върхушка се ползва с редица привилегии: придобиване на жилище, автомобил, пътуване и образование в чужбина и др., които дълбоко разделят обществото.

■ Комунистическа България няма възможност да води самостоятелна външна политика. Всички решения на управляващите се подчиняват на волята на Съветския съюз.



Градско и селско население в България (1946 – 1992). Обяснете промяната в съотношението на селското и градското население.

36. РЕПУБЛИКА БЪЛГАРИЯ ПО ПЪТЯ НА ДЕМОКРАЦИЯТА

През 80-те години на XX в. комунистическите режими в Европа изпадат в дълбока криза. Насилствената смяна на имената на българските мюсюлмани от режима на Живков и напускането на страната от над 300 хиляди нейни граждани през лятото на 1989 г. силно zlepоставят България пред света. Граждански сдружения протестират открито срещу нарушаването на човешките права. На 10 ноември 1989 г. партиен форум сваля Живков от всички заемани постове. Комунистическата партия се отказва от ръководната си роля в обществото, закрепена в чл. 1 на конституцията.

Създават се първите опозиционни партии, обединени в Съюза на демократичните сили. Провеждат се свободни избори, а на 12 юли 1991 г. е приета нова конституция на Република България. Тя осигурява разделение на властите, равенство на гражданите пред закона и защита на човешките им права. Земята и градската собственост, отнети от комунистическия режим, са върнати на своите собственици. Въпреки трудностите обществото следва пътя на изграждане на парламентарна демокрация и пазарна икономика.



Външната политика е насочена към завръщането на България в обединена демократична Европа. Трудните преговори за членство в Европейския съюз продължават 10 години. През 2004 г. България е приета в НАТО, а на 1 януари 2007 г. става пълноправен член на Европейския съюз.

Желю Желев (1990 – 1997) – първият демократично избран президент на България (вляво) с президента на Франция Франсоа Митеран

ВЪПРОСИ И ЗАДАЧИ

1. Защо според вас насилственото преименуване на българските турци се оценява като едно от най-големите престъпления на комунистическия режим? **2.** Прочетете текста от конституцията на с. 40 и посочете кои права на гражданите са нарушавани до 1989 г. **3.** Кои са най-важните промени, които бележат пътя на връщането на България към демокрацията? **4.** Запишете три събития от прехода на България към демокрация и обяснете защо са важни лично за вас.

ЗНАЕТЕ ЛИ, ЧЕ...

■ На 9 ноември 1989 г. е съборена Берлинската стена – символ на разделението на Германия и Европа от комунизма. Тази година бележи края на комунистическите режими в Европа. През 1991 г. Съветският съюз се разпада на независими държави.

■ В Организацията на Северноатлантическия договор (НАТО), основана през 1949 г., членуват 28 държави от Европа и Северна Америка. Тя е не само съюз за колективна отбрана, а общност на споделените ценности на свободата, демокрацията и правата на човека. Основните ѝ цели са справянето с тероризма и запазването на мира в света. Български военнорслужещи участват в мироопазващи мисии в рамките на НАТО в Ирак, Афганистан, Косово и др. През 2011 г. те са над 800 души.



Погписване на договора за присъединяване на България към Европейския съюз, 2005 г.