



РЕПУБЛИКА БЪЛГАРИЯ  
Министър на образованието и науката

**ЗА П О В Е Д**

**№ РД09-4079/02.11.2021 г.**

На основание чл. 36, ал. 2 от Закона за професионалното образование и обучение, във връзка с чл. 2, ал. 1 и 2 от Наредба № 1 от 19.02.2020 г. за организацията и провеждането на изпитите за придобиване на професионална квалификация, при спазване изискванията на чл. 66, ал. 1 и 2 от Административнопроцесуалния кодекс

**У Т В Ъ Р Ж Д А В А М**

Национална изпитна програма за провеждане на държавен изпит за придобиване на трета степен на професионална квалификация за специалност код **5420401 „Конструиране, моделиране и технология на облекло от текстил“** от професия код **542040 „Моделиер-технолог на облекло“** от професионално направление код **542 „Производствени технологии - текстил, облекло, обувки и кожи“** съгласно приложението.

**X**

---

АКАД. НИКОЛАЙ ДЕНКОВ  
Министър на образованието и науката

**МИНИСТЕРСТВО НА ОБРАЗОВАНИЕТО И НАУКАТА**

**НАЦИОНАЛНА ИЗПИТНА ПРОГРАМА**

**ЗА ПРОВЕЖДАНЕ НА**

**ДЪРЖАВЕН ИЗПИТ ЗА ПРИДОБИВАНЕ**

**НА ТРЕТА СТЕПЕН НА ПРОФЕСИОНАЛНА КВАЛИФИКАЦИЯ**

	<b>Код по СППОО</b>	<b>Наименование</b>
<b>Професионално направление</b>	<b>542</b>	<b>Производствени технологии - текстил, облекло, обувки и кожи</b>
<b>Професия</b>	<b>542040</b>	<b>Моделиер-технолог на облекло</b>
<b>Специалност</b>	<b>5420401</b>	<b>Конструиране, моделиране и технология на облекло от текстил</b>

Утвърдена със Заповед № РД09-4079/ 02.11.2021 г.

София, 2021 г.

## **I. ПРЕДНАЗНАЧЕНИЕ И ЦЕЛ НА ИЗПИТНАТА ПРОГРАМА**

Националната изпитна програма е предназначена за провеждане на държавния изпит за придобиване на трета степен на професионална квалификация по специалност код **5420401** „**Конструиране, моделиране и технология на облекло от текстил**“, професия код **542040** „**Моделиер-технолог на облекло**“ от Списъка на професиите за професионално образование и обучение по чл. 6 от Закона за професионалното образование и обучение (ЗПОО).

Целта на настоящата изпитна програма е да определи единни критерии за оценка на професионалните компетентности на обучаваните, изискващи се за придобиване на трета степен по изучаваната професия „Моделиер-технолог на облекло“, специалност „Конструиране, моделиране и технология на облекло от текстил“.

Националната изпитна програма е разработена във връзка с чл. 36 от ЗПОО и чл.2, ал. 1 и ал. 2 от Наредба № 1 от 19.02.2020 г. за организацията и провеждането на изпитите за придобиване на професионална квалификация.

## **II. СЪДЪРЖАНИЕ НА НАЦИОНАЛНАТА ИЗПИТНА ПРОГРАМА**

### **За държавен изпит за придобиване на професионална квалификация:**

1. Част по теория на професията:
  - 1.1. изпитни теми с кратко описание на учебното съдържание по всяка тема;
  - 1.2. критерии за оценяване на резултатите от обучението по всяка изпитна тема;
  - 1.3. матрица на писмен тест по всяка изпитна тема;
  - 1.4. критерии и показатели за оценяване на дипломния проект и неговата защита.
2. Част по практика на професията:
  - 2.1. указание за съдържанието на индивидуалните задания;
  - 2.2. критериите за оценяване на резултатите от обучението.
3. Система за оценяване.
4. Препоръчителна литература.
5. Приложения:
  - а. изпитен билет - част по теория на професията с дидактически материали осигурени от училището/обучаващата институция;
  - б. индивидуално задание по практика;
  - в. указание за разработване на писмен тест;
  - г. индивидуално задание за разработване на дипломен проект;
  - д. указания за съдържанието и оформянето на дипломния проект;
  - е. рамка на рецензия на дипломен проект.

### **III. ДЪРЖАВЕН ИЗПИТ ЗА ПРИДОБИВАНЕ НА ПРОФЕСИОНАЛНА КВАЛИФИКАЦИЯ – ЧАСТ ПО ТЕОРИЯ НА ПРОФЕСИЯТА**

#### **1. Изпитни теми, критерии за оценяване на резултатите и матрица на писмен тест по всяка изпитна тема**

##### *Изпитна тема № 1: Дамски панталон*

1. Техническа скица на модела
2. Технологично описание на модела
3. Избор на подходящи материали за изработване и обосновка
4. Построяване на основна конструкция в мащаб 1:5.
5. Моделиране на права платка върху задна част
6. Технологична последователност за изработване на изделието
7. Шевни машини, съоръжения и инструменти, необходими за изработване на изделието

**Дидактически материали:** Мерки и изчисления за построяване на конструкцията, чертожни инструменти, бели листове и паус (формат А4), ножичка.

##### *Изпитна тема № 2: Основна пола с шлиц в среден шев на задна част*

1. Техническа скица на модела
2. Технологично описание на модела
3. Избор на подходящи материали за изработване и обосновка
4. Построяване на основна конструкция в мащаб 1:5.
5. Моделиране на шлиц в среден шев на задна част
6. Технологична последователност за изработване на изделието
7. Шевни машини, съоръжения и инструменти, необходими за изработване на изделието

**Дидактически материали:** Мерки и изчисления за построяване на конструкцията, чертожни инструменти, бели листове и паус (формат А4), ножичка.

##### *Изпитна тема № 3: Мъжки класически панталон*

1. Техническа скица на модела
2. Технологично описание на модела
3. Избор на подходящи материали за изработване и обосновка
4. Построяване на основна конструкция в мащаб 1:5.
5. Моделиране на джоб тип „Италиански“ върху предна част
6. Технологична последователност за изработване на изделието
7. Шевни машини, съоръжения и инструменти, необходими за изработване на изделието

**Дидактически материали:** Мерки и изчисления за построяване на конструкцията, чертожни инструменти, бели листове и паус (формат А4), ножичка.

*Изпитна тема № 4: Дамска рокля, нерязана в талията със свивки*

1. Техническа скица на модела
2. Технологично описание на модела
3. Избор на подходящи материали за изработване и обосновка
4. Построяване на основна конструкция в мащаб 1:5.
5. Моделиране на деколте според скицата върху конструктивната основа
6. Технологична последователност за изработване на изделието
7. Шевни машини, съоръжения и инструменти, необходими за изработване на изделието

**Дидактически материали:** Мерки и изчисления за построяване на конструкцията, чертожни инструменти, бели листове и паус (формат А4), ножичка.

*Изпитна тема № 5: Дамска рокля, нерязана в талията с рединготни шевове*

1. Техническа скица на модела
2. Технологично описание на модела
3. Избор на подходящи материали за изработване и обосновка
4. Построяване на основна конструкция в мащаб 1:5.
5. Моделиране на рединготни шевове върху основната конструкция
6. Технологична последователност за изработване на изделието
7. Шевни машини, съоръжения и инструменти, необходими за изработване на изделието

**Дидактически материали:** Мерки и изчисления за построяване на конструкцията, чертожни инструменти, бели листове и паус (формат А4), ножичка.

*Изпитна тема № 6: Дамска рокля, рязана в талията с разкроена пола от 6 части*

1. Техническа скица на модела
2. Технологично описание на модела
3. Избор на подходящи материали за изработване и обосновка
4. Построяване на основна конструкция в мащаб 1:5.
5. Моделиране на талиен шев и пола от шест части върху основната конструкция
6. Технологична последователност за изработване на изделието
7. Шевни машини, съоръжения и инструменти, необходими за изработване на изделието

**Дидактически материали:** Мерки и изчисления за построяване на конструкцията, чертожни инструменти, бели листове и паус (формат А4), ножичка.

*Изпитна тема № 7: Дамска рокля, рязана в талията с конична пола*

1. Техническа скица на модела
2. Технологично описание на модела
3. Избор на подходящи материали за изработване и обосновка
4. Построяване на основна конструкция в мащаб 1:5.
5. Моделиране на талиен шев и конична пола върху основната конструкция
6. Технологична последователност за изработване на изделието
7. Шевни машини, съоръжения и инструменти, необходими за изработване на изделието

**Дидактически материали:** Мерки и изчисления за построяване на конструкцията, чертожни инструменти, бели листове и паус (формат А4), ножичка.

*Изпитна тема № 8: Детска рокля за първа възрастова група*

1. Техническа скица на модела
2. Технологично описание на модела
3. Избор на подходящи материали за изработване и обосновка
4. Построяване на основна конструкция в мащаб 1:5.
5. Моделиране на легнала яка
6. Технологична последователност за изработване на изделието
7. Шевни машини, съоръжения и инструменти, необходими за изработване на изделието

**Дидактически материали:** Мерки и изчисления за построяване на конструкцията, чертожни инструменти, бели листове и паус (формат А4), ножичка.

*Изпитна тема № 9: Дамско сако тип редингот с едноредно закопчаване*

1. Техническа скица на модела
2. Технологично описание на модела
3. Избор на подходящи материали за изработване и обосновка
4. Построяване на основна конструкция в мащаб 1:5.
5. Моделиране на шал-яка върху предна част на основната конструкция
6. Технологична последователност за изработване на изделието
7. Шевни машини, съоръжения и инструменти, необходими за изработване на изделието

**Дидактически материали:** Мерки и изчисления за построяване на конструкцията, чертожни инструменти, бели листове и паус (формат А4), ножичка.

*Изпитна тема № 10: Дамско сако в прав силует с двуредно закопчаване*

1. Техническа скица на модела
2. Технологично описание на модела
3. Избор на подходящи материали за изработване и обосновка
4. Построяване на основна конструкция в мащаб 1:5.
5. Моделиране на двуредно закопчаване и външно пришити джобове
6. Технологична последователност за изработване на изделието
7. Шевни машини, съоръжения и инструменти, необходими за изработване на изделието

**Дидактически материали:** Мерки и изчисления за построяване на конструкцията, чертожни инструменти, бели листове и паус (формат А4), ножичка.

*Изпитна тема № 11: Дамско палто в прав силует*

1. Техническа скица на модела
2. Технологично описание на модела
3. Избор на подходящи материали за изработване и обосновка
4. Построяване на основна конструкция в мащаб 1:5.
5. Моделиране на столче-яка за палтото
6. Технологична последователност за изработване на изделието
7. Шевни машини, съоръжения и инструменти, необходими за изработване на изделието

**Дидактически материали:** Мерки и изчисления за построяване на конструкцията, чертожни инструменти, бели листове и паус (формат А4), ножичка.

*Изпитна тема № 12: Дамско палто тип редингот*

1. Техническа скица на модела
2. Технологично описание на модела
3. Избор на подходящи материали за изработване и обосновка
4. Построяване на основна конструкция в мащаб 1:5.
5. Моделиране на рединготни шевове върху гръб и предни части на основната конструкция
6. Технологична последователност за изработване на изделието
7. Шевни машини, съоръжения и инструменти, необходими за изработване на изделието

**Дидактически материали:** Мерки и изчисления за построяване на конструкцията, чертожни инструменти, бели листове и паус (формат А4), ножичка.

*Изпитна тема № 13: Детско палто за момичета, нерязано в талията за втора възрастна група*

1. Техническа скица на модела
2. Технологично описание на модела
3. Избор на подходящи материали за изработване и обосновка
4. Построяване на основна конструкция в мащаб 1:5.
5. Моделиране на обла платка върху гърба на основната конструкция
6. Технологична последователност за изработване на изделието
7. Шевни машини, съоръжения и инструменти, необходими за изработване на изделието

**Дидактически материали:** Мерки и изчисления за построяване на конструкцията, чертожни инструменти, бели листове и паус (формат А4), ножичка.

*Изпитна тема № 14: Детско палто за момичета, рязано в талията за втора възрастна група*

1. Техническа скица на модела
2. Технологично описание на модела
3. Избор на подходящи материали за изработване и обосновка
4. Построяване на основна конструкция в мащаб 1:5.
5. Моделиране на полулегнала яка за палтото
6. Технологична последователност за изработване на изделието
7. Шевни машини, съоръжения и инструменти, необходими за изработване на изделието

**Дидактически материали:** Мерки и изчисления за построяване на конструкцията, чертожни инструменти, бели листове и паус (формат А4), ножичка.

*Изпитна тема № 15: Мъжко спортно яке с хастар*

1. Техническа скица на модела
2. Технологично описание на модела
3. Избор на подходящи материали за изработване и обосновка
4. Построяване на основна конструкция в мащаб 1:5.
5. Моделиране на прави платки върху гръб и предна част на основната конструкция
6. Технологична последователност за изработване на изделието
7. Шевни машини, съоръжения и инструменти, необходими за изработване на изделието

**Дидактически материали:** Мерки и изчисления за построяване на конструкцията, чертожни инструменти, бели листове и паус (формат А4), ножичка.



*Изпитна тема № 16: Дамско спортно яке с хастар*

1. Техническа скица на модела
2. Технологично описание на модела
3. Избор на подходящи материали за изработване и обосновка
4. Построяване на основна конструкция в мащаб 1:5.
5. Моделиране на външно пришити джобове на предна част
6. Технологична последователност за изработване на изделието
7. Шевни машини, съоръжения и инструменти, необходими за изработване на изделието

**Дидактически материали:** Мерки и изчисления за построяване на конструкцията, чертожни инструменти, бели листове и паус (формат А4), ножичка.

*Изпитна тема № 17: Мъжки шлифър с подвижни платки на гърба и предните части*

1. Техническа скица на модела
2. Технологично описание на модела
3. Избор на подходящи материали за изработване и обосновка
4. Построяване на основна конструкция в мащаб 1:5.
5. Моделиране на остра платка върху гърба на основната конструкция и джобове с неподвижен капак на предни части
6. Технологична последователност за изработване на изделието
7. Шевни машини, съоръжения и инструменти, необходими за изработване на изделието

**Дидактически материали:** Мерки и изчисления за построяване на конструкцията, чертожни инструменти, бели листове и паус (формат А4), ножичка.

*Изпитна тема № 18: Дамски шлифър в прав силует с подвижна права платка на гърба, с хастар*

1. Техническа скица на модела
2. Технологично описание на модела
3. Избор на подходящи материали за изработване и обосновка
4. Построяване на основна конструкция в мащаб 1:5.
5. Моделиране на джоб с една широка филетка и права платка на гърба
6. Технологична последователност за изработване на изделието
7. Шевни машини, съоръжения и инструменти, необходими за изработване на изделието

**Дидактически материали:** Мерки и изчисления за построяване на конструкцията, чертожни инструменти, бели листове и паус (формат А4), ножичка.

<b>Критерии за оценяване на изпитни теми от № 1 до № 18</b>		<b>Максимален брой точки</b>
1. Прави техническа скица на модела, на която са показани всички конструктивни елементи и декоративни шевове		10
2. Прави пълно и вярно описание на модела		10
3. Избира подходящи материали и обосновава избора им		10
4. Чертае основната конструкция в мащаб 1:5 по зададени мерки		20
5. Моделира съобразно поставената задача		20
6. Структурира пълно и вярно технологичната последователност на операциите		20
7. Избира подходящи машини/съоръжения/приспособления за всяка технологична операция		10
<b>Общ брой точки:</b>		<b>100</b>

<b>Матрица на писмен тест по изпитни теми № 1- №18/ критерии за оценяване</b>	<b>Максимален брой точки</b>	<b>Брой тестови задачи по равнища</b>			
		<b>I</b>	<b>II</b>	<b>III</b>	<b>IV</b>
		<b>Знание 0-2 т.</b>	<b>Разбиране 0-4 т.</b>	<b>Приложение 0-6 т.</b>	<b>Анализ 0-8 т.</b>
<b>1</b>	<b>2</b>	<b>3</b>	<b>4</b>	<b>5</b>	<b>6</b>
1. Прави техническа скица на модела, на която са показани всички конструктивни елементи и декоративни шевове	<b>10</b>		1	1	
2. Прави пълно и вярно описание на модела	<b>10</b>		1	1	
3. Избира подходящи материали и обосновава избора им	<b>10</b>		1	1	
4. Чертае основната конструкция в мащаб 1:5 по зададени мерки	<b>20</b>		1		2
5. Моделира съобразно поставената задача	<b>20</b>		1		2
6. Структурира пълно и вярно технологичната последователност на операциите	<b>20</b>	1	1	1	1
7. Избира подходящи машини/съоръжения/приспособления за всяка технологична операция	<b>10</b>	1			1
<b>Общ брой задачи:</b>	<b>18</b>	<b>2</b>	<b>6</b>	<b>4</b>	<b>6</b>
<b>Общ брой точки:</b>	<b>100</b>	<b>4</b>	<b>24</b>	<b>24</b>	<b>48</b>
<p><b>При оценка на резултатите от теста максимален брой точки се поставя при отговор, съвпадащ с ключа за оценяване, както следва:</b></p> <ul style="list-style-type: none"> <li>• 2 точки за тестовите задачи от равнище „Знание“</li> <li>• 4 точки за тестовите задачи от равнище „Разбиране“</li> <li>• 6 точки за тестовите задачи от равнище „Приложение“</li> <li>• 8 точки за тестовите задачи от равнище „Анализ“</li> </ul>					

## 2. Критерии и показатели за оценка на дипломния проект и неговата защита

(Попълва се индивидуално от председателя и членовете на комисията)

<i>Критерии и показатели за оценяване</i>	<i>Максимален брой точки за показателите</i>	<i>Максимален брой точки за критерия</i>
1. Съответствие с изискванията за съдържание и структура на дипломния проект		<b>20</b>
1.1. логическа последователност и структура на изложението, балансиране на отделните части	4	
1.2. задълбоченост и пълнота при формулиране на обекта, предмета, целта и задачите в разработването на темата	7	
1.3. използване на подходящи изследователски методи	4	
1.4. стил и оформяне на дипломната работа (терминология, стил на писане, текстообработка и оформяне на фигури и таблици)	5	
2. Съответствие между поставените цели на дипломния проект и получените резултати		<b>20</b>
2.1. изводите следват пряко от изложението, формулирани са ясно, решават поставените в началото на изследването цели и задачи и водят до убедителна защита на поставената теза	10	
2.2. оригиналност, значимост и актуалност на темата	6	
2.3. задълбоченост и обосновааност на предложенията и насоките	4	
3. Представяне на дипломния проект		<b>20</b>
3.1. представянето на разработката по темата е ясно и точно	5	
3.2. онагледяване на експозето с: а) презентация; б) графични материали; в) практически резултати; г) компютърна мултимедийна симулация и анимация	10	
3.3. умения за презентиране	5	
4. Отговори на зададените въпроси от рецензента и/или членовете на комисията за защита на дипломен проект		<b>30</b>
4.1. разбира същността на зададените въпроси и отговаря пълно, точно и убедително	10	
4.2. логически построени и точни отговори на зададените въпроси	10	
4.3. съдържателни и обосновани отговори на въпросите	10	
5. Използване на професионалната терминология, добър и ясен стил, обща езикова грамотност		<b>10</b>
5.1. Правилно използване на професионалната терминология	5	
5.2. Ясен изказ и обща езикова грамотност	5	
<b>Общ брой точки:</b>	<i>Максимален бр. точки 100</i>	<i>Максимален бр. точки 100</i>

#### **IV. ДЪРЖАВЕН ИЗПИТ ЗА ПРИДОБИВАНЕ НА ПРОФЕСИОНАЛНА КВАЛИФИКАЦИЯ – ЧАСТ ПО ПРАКТИКА НА ПРОФЕСИЯТА**

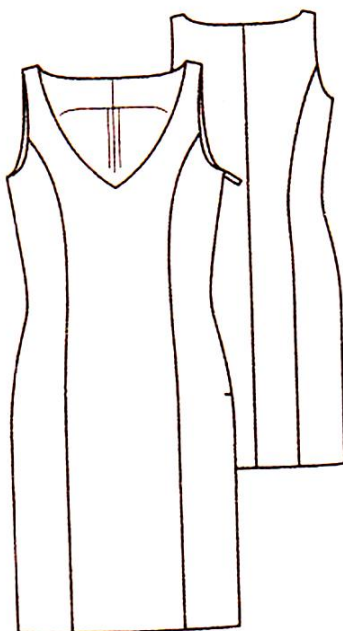
##### **1. Указание за съдържанието на индивидуалните задания**

Индивидуалното задание по практика съдържа темата на индивидуалното задание и изискванията към крайния резултат от изпълнението на заданието. По решение на комисията за провеждане и оценяване на изпита - част по практика на професията могат да се дадат допълнителни указания, които да подпомогнат обучавания при изпълнение на индивидуалното задание.

**Примерно индивидуално практическо задание:** Да се ушие дамска рокля, нерязана в талията с рединготни шевове по зададен модел (техническа скица или снимка).

**Указания (инструкции/изисквания) за изпълнение на индивидуалното задание:**

*Техническа скица на модела:*



**Технически изисквания:**

- съединителните шевове да са с широчина 1,0 см. Гъстотата на бодовия ред е 3-4 бода/см;
- краищата на шевовете, които не се обработват по-нататък, се затягат на 0,5 - 0,7 см;
- вътрешните шевове се изпълняват с полиестерни конци в подходяща с лицевия плат разцветка;
- краищата на детайлите се обшиват на оверлог;
- подгъвите на роклята и хастара са със закрит край на 2,0 см.

**Необходими материали и пособия за работа:** Скроени детайли, необходими аксесоари, инструменти и пособия за подготвителни, основни и довършителни операции.

## 2. Критерии за оценяване

Критерии и показатели за оценяване	Максимален брой точки	Тежест да/не	
<b>1. Спазване на правилата за здравословни и безопасни условия на труд и опазване на околната среда</b>			
1.1. Изпълнява дейностите при спазване на необходимите мерки за осигуряване на здравословни и безопасни условия на труд 1.2. Създава организация за осигуряване на здравословни и безопасни условия на труд на работното място 1.3. Предотвратява опасните ситуации, които могат да възникнат по време на работа <b>Забележка:</b> Критерий 1 няма количествено изражение, а качествено. Ако обучаваният по време на изпита създава опасна ситуация, застрашаваща собствения му живот или живота на други лица, изпитът се прекратява и на обучавания се поставя оценка <b>слаб (2)</b> .			
<b>2. Ефективна организация на работното място</b>		<b>5</b>	
2.1. Планира ефективно работния процес	2		
2.2. Разпределя трудовите дейности в работния процес съобразно поставената задача и времето за нейното изпълнение	2		
2.3. Познава и прилага установените стандарти за осъществяване на дейността	1		
<b>3. Спазване изискванията на правилниците, наредбите и предписанията</b>		<b>5</b>	
3.1. Познава и прилага нормативните изисквания в съответната професионална област	3		
3.2. Спазва изискванията на правилниците, наредбите и предписанията, свързани с индивидуалното задание	2		
<b>4. Правилен подбор на детайли, материали и инструменти съобразно конкретното задание</b>		<b>20</b>	
4.1. Целесъобразно използва материали, детайли и инструменти според изпитното задание	10		
4.2. Правилно подбира количеството и качеството на материали, детайли и инструменти	10		
<b>5. Спазване на технологичната последователност на операциите според индивидуалното задание</b>		<b>20</b>	
5.1. Самостоятелно определя технологичната последователност на операциите	10		
5.2. Организира дейността си при спазване на технологичната последователност на операциите в процеса на работа	10		
<b>6. Качество на изпълнението на индивидуалното задание</b>		<b>50</b>	
6.1. Всяка завършена дейност съответства на изискванията на съответната технология	20		
6.2. Крайният резултат съответства на зададените параметри и отговаря на изискванията в стандартите	20		
6.3. Изпълнява задачата в поставения срок	10		
<b>Общ брой точки:</b>		<b>100</b>	<b>100</b>

## V. СИСТЕМА ЗА ОЦЕНЯВАНЕ

Оценяването на резултатите от държавния изпит за придобиване на трета степен на професионална квалификация по специалността код **5420401 „Конструирание, моделиране и технология на облекло от текстил“**, професия код **542040 „Моделierer-технолог на облекло“** е в точки, както следва:

- част по теория на професията – максимален брой 100 точки;
- част по практика на професията – максимален брой 100 точки.

Всяка част от държавния изпит е успешно положена при постигане на петдесет на сто от максималния брой точки.

Формирането на окончателната оценка от изпита е в съотношение - 50 процента от получения брой точки от частта по теория на професията и 50 процента от получения брой точки от частта по практика на професията.

Окончателната оценка в брой точки се формира след успешното полагане на всяка част от изпита и се изчислява, както следва:

Окончателната оценка в брой точки е равна на  $0,5 \times$ получения брой точки от частта по теория на професията+  $0,5 \times$ получения брой точки от частта по практика на професията.

Окончателната оценка от брой точки се превръща в цифрова оценка с точност до 0,01 по формулата:

**Цифрова оценка = окончателната оценка в брой точки x 0,06.**

Окончателната оценката от държавния изпит за придобиване на квалификация по професията е с количествен и качествен показател, с точност до 0,01 и се определя, както следва:

- а) за количествен показател от 2,00 до 2,99 се определя качествен показател „слаб“;
- б) за количествен показател от 3,00 до 3,49 се определя качествен показател „среден“;
- в) за количествен показател от 3,50 до 4,49 се определя качествен показател „добър“;
- г) за количествен показател от 4,50 до 5,49 се определя качествен показател „много добър“;
- д) за количествен показател от 5,50 до 6,00 се определя качествен показател „отличен“.

## VI. ПРЕПОРЪЧИТЕЛНА ЛИТЕРАТУРА

1. Миленкова, А. Здравословни и безопасни условия на труд. Учебно помагало за задължителна професионална подготовка. Нови знания, 2003.
2. Андонова, С., Технология за конфекционирание на раменни изделия, Университетско издателство на ЮЗУ “Н. Рилски”, Благоевград, 2020.

3. Трифонов, К., Сн. Андонова, Практическо ръководство по Технология на шевното производство, Издателство "Техника", УДК 687.04(075.32), ISBN-10: 954-03-0660-4, ISBN-13: 978-954-03-0660-5, София, 2006.
4. Кънчев, Ц., и колектив. Технология на облеклото – I част. С., Техника, 2012.
5. Кънчев, Ц., и колектив. Технология на облеклото – II част. С., Техника, 2010.
6. Модева, Сребрина и кол., Процеси и машини в шевното производство, Техника, 1999.
7. Стоянова, Е. Материалознание. Техника, 2000.
8. Трифонов, К. Шевни машини и съоръжения. Техника, 1999.
9. Петров, Х. Конструирание на облеклото I част. Техника, 2005.
10. Шиенето лесно и приятно, издадена по лиценз на Veriag Aenne Burda GmbH&Co, Germany 1999.

## **VII. АВТОРСКИ ЕКИП**

1. Елена Иванова – Неврокопска професионална гимназия „Димитър Талев“, гр. Гоце Делчев
2. Соня Воденова – Неврокопска професионална гимназия „Димитър Талев“, гр. Гоце Делчев
3. Снежана Пачеджиева – Неврокопска професионална гимназия „Димитър Талев“, гр. Гоце Делчев
4. проф. д-р инж. Снежина Андонова – декан на Технически факултет при ЮЗУ „Неофит Рилски“, гр. Благоевград
5. инж. Емилия Богатинова – отговорник по качеството в „Пирин Текс“ ЕООД, гр. Гоце Делчев

Съгласувано от:

1. Ангелина Гюрова – Професионална гимназия по облекло „Ана Май“, гр. Пловдив
2. Ивелина Апостолова-Юсменова - Професионална гимназия по облекло „Недка Иван Лазарова“, гр. Русе
3. Емилия Василева - Професионална гимназия по облекло „Недка Иван Лазарова“, гр. Русе
4. Сьолбие Алиева - Професионална гимназия по облекло „Недка Иван Лазарова“, гр. Русе
5. инж. Нора Маринова - СУ „Васил Априлов“, гр. Долна Митрополия

*Националната изпитна програма е разработена от авторски екип, сформирани по проект BG05M2OP001-2.014-0001 „Подкрепа за дуалната система на обучение“, финансиран от Оперативна програма „Наука и образование за интелигентен растеж“ 2014-2020 г., съфинансирана от Европейския съюз чрез Европейските структурни и инвестиционни фондове.*

## VIII. ПРИЛОЖЕНИЯ

### 1. Изпитен билет – част по теория на професията

.....  
(пълно наименование на училището/обучаващата институция)

**ДЪРЖАВЕН ИЗПИТ ЗА ПРИДОБИВАНЕ НА ТРЕТА СТЕПЕН НА ПРОФЕСИОНАЛНА  
КВАЛИФИКАЦИЯ – ЧАСТ ПО ТЕОРИЯ НА ПРОФЕСИЯТА**

**по професия код ..... „.....“**

**специалност код ..... „.....“**

**Изпитен билет №.....**

**Изпитна тема:**

.....  
.....  
.....  
.....  
.....  
.....  
.....  
.....

..... (изписва се  
точно наименование на темата с кратко описание на учебното съдържание)

Описание на дидактическите материали (ако е приложимо)

.....  
.....

**Председател на изпитната комисия:**.....

(име, фамилия)

(подпис)

**Директор/ръководител на обучаващата институция:**.....

(име, фамилия)

(подпис)

(печат на училището/обучаващата институция)



**2. Индивидуално задание по практика**

.....  
(пълно наименование на училището/обучаващата институция)

**ДЪРЖАВЕН ИЗПИТ ЗА ПРИДОБИВАНЕ НА ТРЕТА СТЕПЕН НА ПРОФЕСИОНАЛНА  
КВАЛИФИКАЦИЯ - ЧАСТ ПО ПРАКТИКА НА ПРОФЕСИЯТА**

по професия код ..... „.....“

специалност код ..... „.....“

**И н д и в и д у а л н о   з а д а н и е   № ..... .**

На ученика/обучавания .....

(трите имена на ученика/обучавания)

от .....клас/курс, начална дата на изпита: ..... начален час: .....

крайна дата на изпита: ..... час на приключване на изпита: .....

1. Да се .....

(вписва се темата на практическото задание)

2. Указания (инструкции/изисквания) за изпълнение на практическото задание:

.....  
.....  
.....  
.....

УЧЕНИК/ОБУЧАВАН: .....

(име, фамилия)

(подпис)

Председател на изпитната комисия:.....

(име, фамилия)

(подпис)

Директор/ръководител на обучаващата институция:.....

(име, фамилия) (подпис)

(печат на училището/обучаващата институция)

### 3. Указание за разработване на писмен тест

При провеждане на държавния изпит – част теория на професията, с писмен тест въз основа на критериите за оценка към всяка изпитна тема се съставят тестовите задачи.

Всяка тестова задача задължително съдържа поне един глагол (при възможност започва с глагол), изразяващ действието, което трябва да извърши обучаваният, и показващ равнището по таксономията на Блум, еталона на верния отговор и ключ за оценяване - пълния отговор, за който се получават максимален брой точки, съобразно равнището на задачата, определени в таблицата за критериите за оценка на всяка изпитна тема.

Към всеки тест се разработва указание за работа, което включва целта на теста - какви знания и умения се оценяват с него; описание на теста - брой задачи, типология (задачи със свободен отговор; задачи за допълване/съотнасяне; задачи с избран отговор) и начин на работа с тях; продължителност на времето за работа с теста; начин на оценяване на резултатите от теста.

#### *А) Примерно указание за работа*

.....  
(пълно наименование на училището/обучаващата институция)

Уважаеми ученици/курсисти,

Вие получавате тест, който съдържа .... задачи с различна трудност с максимален брой точки – 100. За всеки Ваш отговор ще получите определен брой точки, показан в долния десен ъгъл след всяка задача.

Целта на теста е да се установи равнището на усвоените от Вас знания и умения, задължителни за придобиване на трета степен на професионална квалификация по професия „Моделниер-технолог на облекло“, специалност „Конструиране, моделиране и технология на облекло от текстил“.

Отбелязването на верния според Вас отговор при задачите с избран отговор е чрез знак **X**, а за другите типове задачи, начинът на отговор е описан в задачата.

**Запомнете!** Като действителен отговор на съответната задача се приема само този, отбелязан със знака **X**.

Някои задачи изискват не само познаване на учебното съдържание, но и логическо мислене, затова четете внимателно условията на задачите, преди да посочите някой отговор за верен.

Не отделяйте много време на задача, която Ви се струва трудна, върнете се на нея по-късно, ако Ви остане време.

Тестът е с продължителност ..... астрономически часа.

**ПОЖЕЛАВАМЕ ВИ УСПЕШНА РАБОТА!**

**Б) Методически указания за комисията за подготовка и оценяване на изпита – част теория на професията, за разработването и оценяването на писмения тест:**

Броят и равнището на тестовите задачи по всеки критерий се определят съобразно равнището, на което трябва да бъде усвоено съответното учебно съдържание, като общият брой задачи по всеки критерий трябва да носи максималния брой точки.

**а) Таксономия на Блум— равнища и примерни глаголи**

Равнище	Характеристика	Глаголи
<b>I. Знание 0 - 2 точки</b>	Възпроизвеждане и разпознаване на информация за понятия, факти, дефиниции	Дефинира, описва, посочва, изброява, очертава, възпроизвежда, формулира, схематизира
<b>II. Разбиране 0 - 4 точки</b>	Извличане на съществен смисъл от изучаваната материя. Интерпретация и трансформиране на информацията с цел нейното структуриране	Преобразува, различава, обяснява, обобщава, преразказва, решава, дава пример за..., сравнява
<b>III. Приложение 0 - 6 точки</b>	Пренос на нови знания и умения при решаване на проблемна или аварийна ситуация. Способност за използване на усвоената информация и формираните умения	Изчислява, демонстрира, открива, модифицира, разработва, свързва, доказва
<b>IV. Анализ</b>	Разкриване на взаимовръзки, зависимости, тенденции и формулиране на изводи и заключения	Разделя, подразделя, диференцира, различава, представя графично, определя, илюстрира, прави заключения и изводи, обобщава, избира, разделя, подразделя

**б) Препоръчителни тестови въпроси и задачи според типа на отговора:**

- **1-ва група: въпроси и задачи със свободен отговор;**
  - Въпроси и задачи за свободно съчинение;
  - Въпроси и задачи за тълкуване;
- **2-ра група: въпроси и задачи за допълване (с полуоткрит отговор);**
  - Въпроси и задачи за допълване на дума или фраза, или елемент от чертеж/схема;
  - Въпроси и задачи за заместване;
- **3-та група: въпроси и задачи с избран отговор**
  - Задачи с един или повече верни отговори;
  - Въпроси за избор между вярно и грешно.

### ***В) Примерни тестови задачи***

#### ***Примерна тестова задача от равнище „Знание“***

Посочете типа бодов ред използван за съединителни шевове на разтегливи материји.

- а) еднолинеен двуконечен затворен бодов ред (подклас 301)
- б) двулинеен триконечен затворен бодов ред (подклас 302)
- в) двуконечен зигзаг бодов ред (подклас 304)
- г) еднолинеен двуконечен верижен бодов ред (подклас 401)
- д) едноконечен верижен бодов ред (подклас 101)

**Еталон на верния отговор:** г)

**макс. 2 т.**

**Ключ за оценяване:**

- Отговор г) – 2 точки
- При посочени повече от един отговор – 0 точки
- Всички останали отговори – 0 точки

#### ***Примерна тестова задача от равнище „Разбиране“***

Посочете как се модифицира основния чертеж на дамски корсаж при трансформиране на свивки.

- а) Определя се секторът на въртене и мястото на новата свивка, след което се отваря новополучената свивка;
- б) Трансформира се желаната свивка чрез изрязването ѝ на посоченото място, но преди това се завърта секторът;
- в) Посочва се мястото на преместване, изрязва се секторът на въртене и се премества до отваряне на нова свивка;
- г) Определя се свивката и мястото, където ще се трансформира и след срязвания се върти секторът до отваряне на нова свивка.

**макс. 4 т.**

**Еталон на верния отговор:** г)

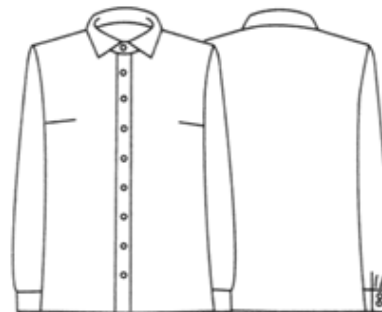
**Ключ за оценяване:**

- При посочен отговор г) – 4 точки
- При посочени повече от един отговор – 0 т.
- При всички останали отговори – 0 точки

**Примерна тестова задача от равнище „Приложение“:**

Номерирайте монтажните технологични операции за изработване на представения модел на дамска блуза по реда на тяхното изпълнение

- Ушиване на страничен шев на блузата и вътрешен шев на ръкава
- Прикачване на ръкава
- Ушиване на подгъва и обръщане на блузата
- Ушиване на раменни шевове
- Прикачване на яка
- Пришиване на маншет



**макс. 6 т.**

**Еталон на верния отговор:**

- 4 Ушиване на страничен шев на блузата и вътрешен шев на ръкава
- 3 Прикачване на ръкава
- 6 Ушиване на подгъва и обръщане на блузата
- 1 Ушиване на раменни шевове
- 2 Прикачване на яка
- 5 Пришиване на маншет

**Ключ за оценяване:**


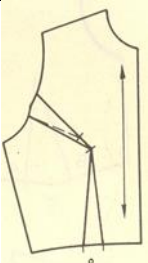
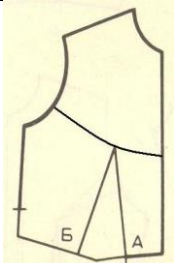
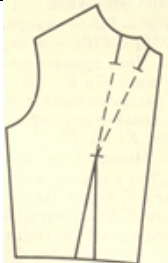
Пълен и верен отговор по еталон – 6 точки

При 4 верни и 2 грешни отговора – 2 точки

При всички останали случаи – 0 точки

**Примерна тестова задача от равнище „Анализ“**

Посочете на кой от показаните чертежи на предна част съответства скицата на модела на дамска блуза и защо?

	 а)	 б)	 в)
	а) защото..... ..... б) защото..... ..... в) защото .....		

**макс. 8 т.**

**Еталон на верния отговор:**

б) Защото раменната свивка е трансформирана в талийна и е отделен детайл платка.

**Ключ за оценяване:**

При посочен отговор б) с обосновка – 8 точки

При посочен отговор б) без обосновка – 2 точки

При посочени повече от един верен отговор – 0 точки

При всички останали отговори – 0 точки

**4. Индивидуално задание за разработване на дипломен проект**

.....  
(пълно наименование на училището)

**ЗАДАНИЕ ЗА ДИПЛОМЕН ПРОЕКТ  
ДЪРЖАВЕН ИЗПИТ ЗА ПРИДОБИВАНЕ НА ТРЕТА СТЕПЕН НА ПРОФЕСИОНАЛНА  
КВАЛИФИКАЦИЯ – ЧАСТ ПО ТЕОРИЯ НА ПРОФЕСИЯТА**

по професия код ..... „

специалност код ..... „

На ..... ученик/ученичка от ..... клас  
(трите имена на ученика)

Тема: .....

Изисквания за разработката на дипломния проект (входни данни, съдържание, оформяне, указания за изпълнение, инструкции):

.....  
.....  
.....  
.....  
.....  
.....

График за изпълнение:

а) дата на възлагане на дипломния проект .....

б) контролни проверки и консултации .....

.....

.....

.....

в) краен срок за предаване на дипломния проект .....

Ученик: .....

(име, фамилия)

(подпис)

Ръководител-консултант:.....

(име, фамилия)

(подпис)

Директор/.....

(име, фамилия) (подпис)

(печат на училището)

## **5. Указания за съдържанието и оформянето на дипломния проект**

### **A. Съдържание на дипломния проект:**

Оформяне на дипломния проект в следните структурни единици:

- титулна страница;
- съдържание;
- увод (въведение);
- основна част
- заключение;
- списък на използваната литература;
- приложения.

**Титулната страница** съдържа наименование на училището, населено място, тема на дипломния проект, трите имена на ученика, професия и специалност, име и фамилия на ръководителя/консултанта.

**Уводът** (въведение) съдържа кратко описание на основните цели и резултати.

**Основна част** - Формулира се целта на дипломния проект и задачите, които трябва да бъдат решени, за да се постигне тази цел. Съдържа описание и анализ на известните решения, като се цитират съответните литературни източници. Съдържа приносите на дипломния проект, които трябва да бъдат така формулирани, че да се вижда кои от поставените задачи са успешно решени.

**Заключението** съдържа изводи и предложения за доразвиване на проекта и възможностите за неговото приложение.

**Списъкът с използваната литература** включва цитираната и използвана в записката на дипломния проект литература. Започва на отделна страница от основния текст. При имената на авторите първо се изписва фамилията. Всички описания в списъка с използваните източници трябва да са подредени по азбучен ред, според фамилията на първия автор на всяка публикация.

**Приложенията** съдържат документация, която не е намерила място в текста, поради ограниченията в обема ѝ или за по-добра прегледност подредбата. В текста трябва да има препратка към всички приложения.

### **B. Оформяне на дипломния проект**

Формат: А4; Брой редове в стр.: 30; Брой на знаците: 60 знака в ред

Общ брой на знаците в 1 стр.: 1800 – 2000 знака

Шрифт: Times New Roman



## 6. Рецензия на дипломен проект

.....  
(пълно наименование на училището)

### РЕЦЕНЗИЯ

Тема на дипломния проект	
Ученик	
Клас	
Професия	
Специалност	
Ръководител-консултант	
Рецензент	

Критерии за допускане до защита на дипломен проект	Да	Не
Съответствие на съдържанието и точките от заданието		
Съответствие между тема и съдържание		
Спазване на препоръчителния обем на дипломния проект		
Спазване на изискванията за оформление на дипломния проект		
Готовност за защита на дипломния проект		

Силни страни на дипломния проект	
Допуснати основни слабости	
Въпроси и препоръки към дипломния проект	

### ЗАКЛЮЧЕНИЕ:

Качествата на дипломния проект дават основание ученикът/ученичката.....

..... да бъде допуснат/а до защита пред членовете на комисията за подготовка, провеждане и оценяване на изпит чрез защита на дипломен проект - част по теория на професията.

.....20... г.

гр./с.....

Рецензент: .....

(име и фамилия)