



РЕПУБЛИКА БЪЛГАРИЯ
Министър на образованието и науката

ЗАПОВЕД

№ РД09 – 4197/05.11. 2021 г.

На основание чл. 36, ал. 2 от Закона за професионалното образование и обучение, във връзка с чл. 2, ал. 1 и 2 от Наредба № 1 от 19.02.2020 г. за организацията и провеждането на изпитите за придобиване на професионална квалификация, при спазване изискванията на чл. 66, ал. 1 и 2 от Административнопроцесуалния кодекс

УТВЪРЖДАВАМ

Национална изпитна програма за провеждане на държавен изпит за придобиване на трета степен на професионална квалификация за специалност код **6220102 „Парково строителство и озеленяване”** от професия код **622010 „Техник-озеленител”** от професионално направление код **622 „Градинарство (паркове и градини)”** съгласно приложението.

X

АКАД. НИКОЛАЙ ДЕНКОВ
Министър на образованието и науката

Приложение

МИНИСТЕРСТВО НА ОБРАЗОВАНИЕТО И НАУКАТА

НАЦИОНАЛНА ИЗПИТНА ПРОГРАМА

**ЗА ПРОВЕЖДАНЕ НА
ДЪРЖАВЕН ИЗПИТ ЗА ПРИДОБИВАНЕ
НА ТРЕТА СТЕПЕН НА ПРОФЕСИОНАЛНА КВАЛИФИКАЦИЯ**

	Код по СППО О	Наименование
Професионално направление	622	„Градинарство (паркове и градини)”
Професия	622010	„Техник-озеленител”
Специалност	6220102	„Парково строителство и озеленяване”

Утвърдена със Заповед № РД09 – 4197/05.11. 2021 г.

София, 2021 г.

I. ПРЕДНАЗНАЧЕНИЕ И ЦЕЛ НА ИЗПИТНАТА ПРОГРАМА

Националната изпитна програма е предназначена за провеждане на държавния изпит за придобиване на трета степен на професионална квалификация по специалност код **6220102 „Парково строителство и озеленяване”**, професия код **622010 „Техник-озеленител”**, от Списъка на професиите за професионално образование и обучение по чл. 6 от Закона за професионалното образование и обучение (ЗПОО).

Целта на настоящата изпитна програма е да определи единни критерии за оценка на професионалните компетентности на обучаваните, изискващи се за придобиване на трета степен по изучаваната професия **„Техник-озеленител”**, специалност **„Парково строителство и озеленяване”**.

Националната изпитна програма е разработена във връзка с чл. 36 от ЗПОО и чл. 2, ал. 1 и 2 от Наредба № 1 от 19.02.2020 г. за организацията и провеждането на изпитите за придобиване на професионална квалификация.

II. СЪДЪРЖАНИЕ НА НАЦИОНАЛНАТА ИЗПИТНА ПРОГРАМА

За държавен изпит за придобиване на професионална квалификация:

1. Част по теория на професията:
 - 1.1. изпитни теми с кратко описание на учебното съдържание по всяка тема;
 - 1.2. критерии за оценяване на резултатите от обучението по всяка изпитна тема;
 - 1.3. матрица на писмен тест по всяка изпитна тема;
 - 1.4. критерии и показатели за оценяване на дипломния проект и неговата защита.
2. Част по практика на професията:
 - 2.1. указание за съдържанието на индивидуалните задания;
 - 2.2. критериите за оценяване на резултатите от обучението.
3. Система за оценяване.
4. Препоръчителна литература.
5. Приложения:
 - а. изпитен билет - част по теория на професията;
 - б. индивидуално задание по практика;
 - в. указание за разработване на писмен тест;
 - г. индивидуално задание за разработване на дипломен проект;
 - д. указания за съдържанието и оформянето на дипломния проект;
 - е. рамка на рецензия на дипломен проект.

III. ДЪРЖАВЕН ИЗПИТ ЗА ПРИДОБИВАНЕ НА ПРОФЕСИОНАЛНА КВАЛИФИКАЦИЯ – ЧАСТ ПО ТЕОРИЯ НА ПРОФЕСИЯТА

1. Изпитни теми, критерии за оценяване на резултатите и матрица на писмен тест по всяка изпитна тема

Изпитна тема № 1. Семенно размножаване на декоративните дървета.

Отглеждане на посадъчен материал от дървета

- Особености, предимства и недостатъци на семенното размножаване на декоративните дървета.
- Качества на семената (наследствени и посевни).
- Предпосевна подготовка на семената.
- Предпосевна обработка на почвата. Механизация за подготовка на почвата за засяване на семената.
- Засяване на семената. Механизация за засяване на семената.
- Грижи за посевите и пониците.
- Пикиране и засаждане на фиданките.
- Отглеждане на посадъчен материал от дървета. Защита от болести и вредители.
- Оформяне на алея в паркова среда с подходяща настилка, декоративни дървесно-храстови видове и цветна растителност в М1:100 (по зададена подложка). Подбор на подходящи видове.

Дидактически материали: чертожни пособия и принадлежности за оцветяване, графитен молив, гума, острилка.

Критерии за оценяване на изпитна тема № 1	Максимален брой точки
1. Обяснява същността на семенното размножаване. Посочва предимствата на семенното размножаване. Изброява недостатъците на семенното размножаване.	8
2. Посочва и обяснява наследствените и посевните качества на семената.	6
3. Обяснява и описва различните манипулации за предпосевна подготовка на семената. Посочва начини за проверка кълняемостта на семената .	8
4. Посочва начини за предпосевна обработка на почвата. Определя етапи на предпосевната обработка на почвата за засяване на семена. Изброява подходяща механизация за подготовка на почвата за засяване на семена.	12

5. Посочва начини на засяване на семената. Обяснява на каква гъстота и дълбочина се засяват семената в зависимост от конкретния вид. Посочва подходящи сезони за засяване. Обяснява подходящите условия на засяване на семената в зависимост от екологичните изисквания на отделните култури. Изброява подходяща механизация за засяване на семена. Посочва и описва различните видове грижи за посевите и пониците.	18
6. Определя норми за поливане на пониците. Посочва методи за резитба. Обяснява методите за разрохкване на почвата около пониците и начините на засенчване.	14
7. Определя време за плевене на пониците. Описва методи за пикиране и засаждане на фиданките и начини за отглеждане на посадъчния материал от дървета. Посочва начини за защита от болести и вредители.	12
8. Разработва и представя графично по зададена основа в М1:100 собствена идея за оформяне на алея в паркова среда с подходяща настилка, декоративни дървесно-храстови видове и цветна растителност. Определя подходяща декоративна растителност.	22
Общ брой точки:	100

Матрица на писмен тест по изпитна тема № 1/ критерии за оценяване	Макси мален брой точки	Брой тестови задачи по равнища			
		I	II	III	IV
		Зна ние 0-2 т.	Раз бир ане 0-4 т.	При лож ени е 0-6 т.	Ана лиз 0-8 т.
1	2	3	4	5	6
1. Обяснява същността на семенното размножаване. Посочва предимствата на семенното размножаване. Изброява недостатъците на семенното размножаване.	8	2	1		
2. Посочва и обяснява наследствените и посевните качества на семената.	6	1	1		

3. Обяснява и описва различните манипулации за предпосевна подготовка на семената. Посочва начини за проверка кълняемостта на семената .	8	2	1		
4. Посочва начини за предпосевна обработка на почвата. Определя етапи на предпосевната обработка на почвата за засяване на семена. Изброява подходяща механизация за подготовка на почвата за засяване на семена.	12	2			1
5. Посочва начини на засяване на семената. Обяснява на каква гъстота и дълбочина се засяват семената в зависимост от конкретния вид. Посочва подходящи сезони за засяване. Обяснява подходящите условия на засяване на семената в зависимост от екологичните изисквания на отделните култури. Изброява подходяща механизация за засяване на семена. Посочва и описва различните видове грижи за посевите и пониците.	18	5	2		
6. Определя норми за поливане на пониците. Посочва методи за резитба. Обяснява методи за разрохкване на почвата около пониците и начини на засенчване на пониците.	14	1	1		1
7. Определя време за плевене на пониците. Описва методи за пикиране и засаждане на фиданките и начини за отглеждане на посадъчния материал от дървета. Посочва начини за защита от болести и вредители.	12	2			1
8. Разработва и представя графично по зададена основа в М1:100 собствена идея за оформяне на алея в паркова среда с подходяща настилка, декоративни дървесно-храстови видове и цветна растителност. Определя подходяща декоративна растителност.	22			1	2
Общ брой задачи:	27	15	6	1	5
Общ брой точки:	100	30	24	6	40

При оценка на резултатите от теста максимален брой точки се поставя при отговор, съвпадащ с ключа за оценяване, както следва:

- 2 точки за тестовите задачи от равнище „Знание“
- 4 точки за тестовите задачи от равнище „Разбиране“
- 6 точки за тестовите задачи от равнище „Приложение“
- 8 точки за тестовите задачи от равнище „Анализ“

Изпитна тема № 2. Вегетативно размножаване на декоративни дървета и храсти. Отглеждане на посадъчен материал от дървета и храсти. Засаждане на едро-, средно- и дребноразмерни фиданки

- Вегетативно размножаване на декоративни дървета и храсти - особености, предимства и недостатъци.
- Добиване на вегетативен материал за размножаване и отглеждане на растения и методи за размножаване.
- Технология за отглеждане на посадъчен материал от дървета и храсти.
- Пикиране на фиданки и грижи за пикираните фиданки.
- Засаждане на едро-, средно- и дребноразмерни фиданки – сезони за засаждане, технология на засаждане.
- Следпосадъчни грижи за новозасадените растения.
- Механизация за подготовка на почвата и за отглеждане и засаждане на дървесна и храстова растителност.
- Оформяне на парков участък с подходящи архитектурни елементи и декоративна растителност по зададена основа в М1:100 (творческа идея).
Подбор на подходящ видов състав.

Дидактически материали: чертожни пособия и принадлежности за оцветяване, графитен молив, гума, острилка.

Критерии за оценяване на изпитна тема № 2	Максимален брой точки
1. Обяснява същността на вегетативното размножаване на декоративните дървета и храсти. Посочва предимствата на вегетативното размножаване. Изброява недостатъците на вегетативното размножаване.	8

2. Описва начини за добиване на вегетативен материал за размножаване на декоративна дървесно-храстова растителност. Подразделя и обяснява методи за размножаване чрез резници.	14
3. Илюстрира и обяснява методи за размножаване чрез отводки. Илюстрира и обяснява методи за размножаване чрез присаждане.	24
4. Описва технологията за отглеждане на посадъчен материал от дървета и храсти. Обяснява методите за резитба на пониците. Изброява начини за разрохкване на почвата около пониците. Посочва време за плевене на пониците.	10
5. Изброява подходящи начини за засенчване на пониците. Посочва подходящо време и норми за поливане на пониците. Посочва начини за защита на пониците от болести и вредители. Посочва начини и етапи на пикиране на посадъчния материал. Изброява и описва необходимите грижи за пикираните фиданки.	12
6. Обяснява технологията на засаждане на едро-, средно- и дребноразмерни фиданки. Посочва подходящи сезони за засаждане на фиданките. Описва следпосадъчните грижи за новозасадените растения. Посочва подходяща механизация за подготовка на почвата, отглеждане и засаждане на дървесна и храстова растителност .	10
7. Разработва и представя графично по зададена основа в М1:100 собствена идея за оформяне на парков участък с подходящи архитектурни елементи и декоративна растителност. Определя подходяща декоративна дървесно-храстова растителност.	22
Общ брой точки:	100

Матрица на писмен тест по изпитна тема № 2/ критерии за оценяване	Макси мален брой точки	Брой тестови задачи по равнища			
		I	II	III	IV
		Зна ние 0-2 т.	Раз бир ане 0-4 т.	При лож ени е 0-6 т.	Ана лиз 0-8 т.
1	2	3	4	5	6
1. Обяснява същността на вегетативното размножаване на декоративните дървета и храсти. Посочва	8	2	1		

предимствата на вегетативното размножаване. Изброява недостатъците на вегетативното размножаване.					
2. Описва начини за добиване на вегетативен материал за размножаване на декоративна дървесно-храстова растителност. Подразделя и обяснява методи за размножаване чрез резници.	14	1	1		1
3. Илюстрира и обяснява методи за размножаване чрез отводки. Илюстрира и обяснява методи за размножаване чрез присаждане.	24		2		2
4. Описва технологията за отглеждане на посадъчен материал от дървета и храсти. Обяснява методите за резитба на пониците. Изброява начини за разрохкване на почвата около пониците. Посочва време за плевене на пониците.	10	3	1		
5. Изброява подходящи начини за засенчване на пониците. Посочва подходящо време и норми за поливане на пониците. Посочва начини за защита на пониците от болести и вредители. Посочва начини и етапи на пикиране на посадъчния материал. Изброява и описва необходимите грижи за пикираните фиданки.	12	6			
6. Обяснява технологията на засаждане на едро-, средно- и дребноразмерни фиданки. Посочва подходящи сезони за засаждане на фиданките. Описва следпосадъчните грижи за новозасадените растения. Посочва подходяща механизация за подготовка на почвата, отглеждане и засаждане на дървесна и храстова растителност .	10	3	1		
7. Разработва и представя графично по зададена основа в М1:100 собствена идея за оформяне на парков участък с подходящи архитектурни елементи и декоративна растителност. Определя подходяща декоративна дървесно-храстова растителност.	22			1	2
Общ брой задачи:	26	15	6	1	5
Общ брой точки:	100	30	24	6	40

При оценка на резултатите от теста максимален брой точки се поставя при отговор, съвпадащ с ключа за оценяване, както следва:

- 2 точки за тестовите задачи от равнище „Знание“
- 4 точки за тестовите задачи от равнище „Разбиране“
- 6 точки за тестовите задачи от равнище „Приложение“
- 8 точки за тестовите задачи от равнище „Анализ“

Изпитна тема № 3. Използване на дървесно-храстова растителност в парковото строителство. Дървесно-храстови групи, масиви и солитери. Поддържане на дървесно-храстова растителност

- Използване на дървесно-храстова растителност в парковото строителство в зависимост от: декоративни качества, биологични характеристики, екологични функции и естетически функции.
- Дървесно храстови групи-определение, приложение, класификация. Принципно положения при проектиране и изграждане на дървесно-храстови групи. Подбор на подходяща растителност за дървесно-храстови групи.
- Дървесно-храстови масиви – определение, приложение, функции, гъстота, форма, етажност. Подбор на подходяща растителност.
- Солитери – особености, приложение, функции и подбор на подходяща дървесна растителност.
- Поддържане на дървесно-храстова растителност – обработка на почвата, поливане и оросяване, торене, подхранване, резитба, защита от болести и вредители, механизация за поддържане на дървесно-храстова растителност.
- Творческа идея за пейзажна дървесно-храстова група в план и изглед. Подбор на подходяща растителност.

Дидактически материали: *чертожни пособия и принадлежности за оцветяване, графитен молив, гума, острилка.*

Критерии за оценяване на изпитна тема № 3	Максимален брой точки
1. Обяснява начини за използване на дървесно-храстова растителност в парковото строителство, в зависимост от: декоративни качества, биологични характеристики и екологични функции. Посочва дървета и храсти, които притежават ценни декоративни качества.	6

<p>2. Дефинира „дървесно-храстови” групи. Обяснява приложението на дървесно-храстовите групи. Посочва класификацията на дървесно-храстовите групи. Посочва принципни положения при проектиране и изграждане на дървесно-храстовите групи. Изброява подходяща дървесно-храстова растителност.</p>	<p>12</p>
<p>3. Дефинира дървесно-храстови масиви. Обяснява приложението и функциите на дървесно-храстовите масиви. Разделя групите дървесно-храстови масиви в зависимост от тяхната гъстота, форма и етажност. Посочва подходяща дървесно-храстова растителност за изграждане на дървесно-храстови масиви.</p>	<p>16</p>
<p>4. Дефинира „солитери”. Обяснява приложението и функциите на солитерите. Изброява подходяща растителност за изграждане на солитери.</p>	<p>8</p>
<p>5. Обяснява технологията на поддържане на дървесно-храстовата растителност. Посочва подходяща механизация. Определя подходящи методи за обработка на почвата под дърветата и храстите. Посочва подходящи начини за поливане и оросяване на растенията .</p>	<p>16</p>
<p>6. Посочва подходящи торове за основно наторяване на дървесно-храстовата растителност и определя норми за торене и подхранване на отделните видове. Подразделя видовете резитби на дървесно-храстовата растителност през различните сезони. Посочва мероприятия за защита на дървесно-храстовата растителност от болести и вредители.</p>	<p>20</p>
<p>7. Разработва и представя графично собствена идея за пейзажна дървесно-храстова група в план и изглед. Определя подходяща растителност.</p>	<p>22</p>
<p>Общ брой точки:</p>	<p>100</p>

Матрица на писмен тест по изпитна тема № 3/ критерии за оценяване	Макси мален брой точки	Брой тестови задачи по равнища			
		I	II	III	IV
		Зна ние 0-2 т. т.	Раз бир ане 0-4 т. т.	При лож ени е 0-6 т. т.	Ана лиз 0-8 т. т.
1	2	3	4	5	6
1. Обяснява начини за използване на дървесно-храстова растителност в парковото строителство, в зависимост от: декоративни качества, биологични характеристики и екологични функции. Посочва дървета и храсти, които притежават ценни декоративни качества.	6	1	1		
2. Дефинира „дървесно-храстови” групи. Обяснява приложението на дървесно-храстовите групи. Посочва класификацията на дървесно-храстовите групи. Посочва принципни положения при проектиране и изграждане на дървесно-храстовите групи. Изброява подходяща дървесно-храстова растителност.	12	4	1		
3. Дефинира дървесно-храстови масиви. Обяснява приложението и функциите на дървесно-храстовите масиви. Разделя групите дървесно-храстови масиви в зависимост от тяхната гъстота, форма и етажност. Посочва подходяща дървесно – храстова растителност за изграждане на дървесно-храстови масиви.	16	2	1		1
4. Дефинира „солитери”. Обяснява приложението и функциите на солитерите. Изброява подходяща растителност за изграждане на солитери.	8	2	1		
5. Обяснява технологията на поддържане на дървесно-храстовата растителност. Посочва подходяща механизация. Определя подходящи методи за обработка на почвата под дърветата и	16	2	1		1

храстите. Посочва подходящи начини за поливане и оросяване на растенията.					
6. Посочва подходящи торове за основно наторяване на дървесно-храстовата растителност и определя норми за торене и подхранване на отделните видове. Подразделя видовете резитби на дървесно-храстовата растителност през различните сезони. Посочва мероприятия за защита на дървесно-храстовата растителност от болести и вредители.	20	2			2
7. Разработва и представя графично собствена идея за пейзажна дървесно-храстова група в план и изглед. Определя подходяща растителност.	22			1	2
Общ брой задачи:	25	13	5	1	6
Общ брой точки:	100	26	20	6	48
При оценка на резултатите от теста максимален брой точки се поставя при отговор, съвпадащ с ключа за оценяване, както следва:					
<ul style="list-style-type: none"> • 2 точки за тестовите задачи от равнище „Знание“ • 4 точки за тестовите задачи от равнище „Разбиране“ • 6 точки за тестовите задачи от равнище „Приложение“ • 8 точки за тестовите задачи от равнище „Анализ“ 					

Изпитна тема № 4. Разсадник за декоративна растителност

- Предназначение, планиране и етапи на изграждане на разсадник за декоративна растителност.
- Основни изисквания при избор на място. Изследване на територията на разсадника – местоположение, релеф, почви и климатични особености за района.
- Определяне на подходящ асортимент от декоративна растителност за територията на декоративния разсадник. Избор на подходяща декоративна дървесно-храстова растителност за изграждане на ветрозащитни пояси за района на разсадника.
- Устройство на декоративния разсадник – производствени и спомагателни площи.
- Основни мероприятия за запазване на почвеното плодородие на територията на разсадника – обработка на почвата, торене.

- Инвентар и механизация необходими за изграждане на разсадник за декоративна растителност.
- Творческа идея за арборетум в рамките на разсадника за декоративна растителност в М1:100 по зададена подложка. Подбор на подходяща растителност.

Дидактически материали: чертожни пособия и принадлежности за оцветяване, графитен молив, гума, острилка .

<i>Критерии за оценяване на изпитна тема № 4</i>	<i>Максимален брой точки</i>
1. Обяснява предназначението на разсадника за декоративна растителност. Сравнява различните видове разсадници. Посочва начина на планиране и изброява етапите на изграждане на разсадник за декоративна растителност. Изброява съдържанието на организационно-стопанския план на декоративния разсадник.	14
2. Посочва основни изисквания при избор на място за декоративен разсадник: посочва подходящо местоположение; изброява подходящи почви за терена; посочва подходящи климатични особености за района на разсадника.	10
3. Посочва специфични изисквания за подбор на подходящ асортимент за изграждане на декоративен разсадник. Определя подходяща декоративна растителност за изграждане на дендрариум. Посочва подходяща декоративна дървесно- хростова растителност за изграждане на ветрозащитни пояси за района на разсадника.	12
4. Определя устройството на декоративния разсадник. Посочва видовете производствени и спомагателни площи и връзката между тях. Описва основните школи в декоративния разсадник .	12
5. Подразделя основни мероприятия за запазване на почвите на територията на декоративния разсадник. Посочва видовете обработка на почвата и определя последователността на обработка на почвата.	18
6. Изброява видове торове и определя норми за торене и методи за торене. Изброява подходящ инвентар и механизация за изграждане на разсадник за декоративна растителност.	12

7. Разработва и представя графично по зададена подложка в М1:100 собствена идея за арборетум в рамките на разсадника за декоративна растителност. Избира подходяща растителност.	22
Общ брой точки:	100

Матрица на писмен тест по изпитна тема № 4/ критерии за оценяване	Макси мален брой точки	Брой тестови задачи по равнища			
		I	II	III	IV
		Зна ние 0-2 т.	Раз бир ане 0-4 т.	При лож ени е 0-6 т.	Анал из 0-8 т.
1	2	3	4	5	6
1. Обяснява предназначението на разсадника за декоративна растителност. Сравнява различните видове разсадници. Посочва начина на планиране и изброява етапите на изграждане на разсадник за декоративна растителност. Изброява съдържанието на организационно-стопанския план на декоративния разсадник.	14	3	2		
2. Посочва основни изисквания при избор на място за декоративен разсадник: посочва подходящо местоположение; изброява подходящи почви за терена; посочва подходящи климатични особености за района на разсадника.	10	4			
3. Посочва специфични изисквания за подбор на подходящ асортимент за изграждане на декоративен разсадник. Определя подходяща декоративна растителност за изграждане на дендрариум. Посочва подходяща декоративна дървесно- хростова растителност за изграждане на ветрозащитни пояси за района на разсадника.	12	2			1
4. Определя и описва устройството на декоративния разсадник. Посочва видовете производствени и	12	3			1

спомогателни площи и връзката между тях. Описва основните школи в декоративния разсадник .					
5. Подразделя основните мероприятия за запазване на почвите на територията на декоративния разсадник. Посочва видовете обработка на почвата и определя последователността на обработка на почвата.	18	1			2
6. Изброява видове торове и определя норми за торене и методи за торене. Посочва подходящ инвентар и механизация за изграждане на разсадник за декоративна растителност.	12	2			1
7. Разработва и представя графично по зададена основа в М1:100 собствена идея за арборетум в рамките на разсадника за декоративна растителност. Избира подходяща растителност.	22			1	2
Общ брой задачи:	25	15	2	1	7
Общ брой точки:	100	30	8	6	56

При оценка на резултатите от теста максимален брой точки се поставя при отговор, съвпадащ с ключа за оценяване, както следва:

- 2 точки за тестовите задачи от равнище „Знание“
- 4 точки за тестовите задачи от равнище „Разбиране“
- 6 точки за тестовите задачи от равнище „Приложение“
- 8 точки за тестовите задачи от равнище „Анализ“

Изпитна тема № 5. Живи плетове

- Предназначение и класификация на живите плетове.
- Етапи и технология на изграждане на живи плетове. Механизация, инструменти и пособия за изграждане на живи плетове.
- Подбор на подходяща дървесно-хростова растителност за изграждане на живи плетове.
- Технология за поддръжка на живи плетове. Норми и начини за поливане и торене на живите плетове. Защита от болести и вредители.
- Механизация, инструменти и пособия за поддръжка на живи плетове.

- Творческа идея за изграждане на комбиниран жив плет в план и изглед (M1:20).
Подбор на подходяща растителност.

Дидактически материали: чертожни пособия и принадлежности за оцветяване, графитен молив, гума, острилка .

Критерии за оценяване на изпитна тема № 5	Максимален брой точки
1. Обяснява предназначението на живите плетове. Посочва и обяснява класификацията на живите плетове по различни фактори.	10
2. Диференцира и обяснява технологията и етапите на изграждане на различни типове живи плетове. Описва в какво се състои подготовката на терена за засаждане на жив плет. Обяснява особеностите на ръчното и механизираното изграждане на живи плетове и посочва използваната механизация, инструменти и похвати.	20
3. Диференцира и описва дървесни и храстови растения (по екологични и морфологични особености), подходящи за изграждане на живи плетове от различен тип. Посочва подходящ сезон за засаждане.	12
4. Обяснява технологията на поддръжка на живи плетове от различен тип (изброява и обяснява видовете резитби през различните етапи на растеж и предназначение на живия плет). Илюстрира варианти за живи плетове в напречно сечение. Посочва различните посадъчни схеми на засаждане и отстоянията на живия плет от паркови архитектурни елементи.	20
5. Определя норми и начини за поливане на живите плетове. Изброява видове торове и посочва норми за торене на живите плетове. Обяснява методи за защита от болести и вредители. Изброява подходяща механизация, инструменти и пособия за поддържане на живи плетове.	18
6. Разработва и представя графично в M1:20, в план и изглед собствена идея за изграждане на комбиниран жив плет. Определя подходяща растителност.	22
Общ брой точки:	100

Матрица на писмен тест по изпитна тема № 5/ критерии за оценяване	Ма кси мал ен бро й точ ки	Брой тестови задачи по равнища			
		I	II	III	IV
		Знан ие 0-2 т.	Раз бир ане 0-4 т.	Пр ил ож ен ие 0-6 т.	Ана лиз 0-8 т.
1	2	3	4	5	6
1. Обяснява предназначението на живите плетове. Посочва и обяснява класификацията на живите плетове по различни фактори.	10	1	2		
2. Диференцира и обяснява технологията и етапите на изграждане на различни типове живи плетове. Описва в какво се състои подготовката на терена за засаждане на жив плет. Обяснява особеностите на ръчното и механизираното изграждане на живи плетове и посочва използваната механизация, инструменти и похвати.	20	2	2		1
3. Диференцира и описва дървесни и храстови растения (по екологични и морфологични особености), подходящи за изграждане на живи плетове от различен тип. Посочва подходящ сезон за засаждане.	12	2			1
4. Обяснява технологията на поддръжка на живи плетове от различен тип (изброява и обяснява видовете резитби през различните етапи на растеж и предназначение на живия плет). Илюстрира варианти за живи плетове в напречно сечение. Посочва различните посадъчни схеми на засаждане и отстоянията на живия плет от паркови архитектурни елементи.	20	2	2		1
5. Определя норми и начини за поливане на живите плетове. Изброява видове торове и посочва норми за торене на живите плетове. Обяснява методи за защита от болести и вредители. Изброява подходяща механизация, инструменти и пособия за поддържане на живи плетове.	18	3	1		1

6. Разработва и представя графично в М1:20, в план и изглед собствена идея за изграждане на комбиниран жив плет. Определя подходяща растителност.	22			1	2
Общ брой задачи:	23	12	6	1	6
Общ брой точки:	100	24	24	6	48
При оценка на резултатите от теста максимален брой точки се поставя при отговор, съвпадащ с ключа за оценяване, както следва:					
<ul style="list-style-type: none"> • 2 точки за тестовите задачи от равнище „Знание“ • 4 точки за тестовите задачи от равнище „Разбиране“ • 6 точки за тестовите задачи от равнище „Приложение“ • 8 точки за тестовите задачи от равнище „Анализ“ 					

Изпитна тема № 6: Градински център за производство на цветя. Приложение на цветята в открита и закрыта селищна среда

- Основни изисквания при избор на място. Типове градински центрове за производство на цветя. Производствени площи и връзката между тях.
- Декоративна дървесна и храстова растителност за изграждане на ветрозащитни пояси за района на градинския център.
- Устройство на закрити производствени площи – оранжерии и парници.
- Инвентар и механизация в цветопроизводството.
- Приложение на цветята в открита селищна среда. Видове цветни композиции.
- Приложение на цветята в закрыта селищна среда.
- Творческа идея за демонстративна цветна градина в рамките на градинския център в М1:50 (по зададена подложка). Подбор на подходяща растителност.

Дидактически материали: чертожни пособия и принадлежности за оцветяване, графитен молив, гума, острилка.

Критерии за оценяване на изпитна тема № 6:	Максимален брой точки
1. Обяснява основните изисквания, на които трябва да отговаря мястото на градинския център според географски и икономически условия. Описва типовете градински центрове в зависимост от видовия състав и предназначението на културите.	6

<p>2. Изброява различните видове площи според структурата на градинския център. Описва значението на ветрозащитния пояс и посочва подходяща дървесна и храстова растителност.</p>	<p>6</p>
<p>3. Описва същността на оранжерията. Обяснява устройството на оранжерията според: конструктивните ѝ особености; предназначението ѝ; температурата която поддържа. Изброява различните типове производствена площ. Илюстрира вътрешно устройство на оранжерия. Посочва начини за отопление.</p>	<p>18</p>
<p>4. Описва предназначението на парника. Подразделя видовете парници според конструктивните им особености. Посочва начини за отопление. Изброява инвентара и механизацията в градинския център.</p>	<p>14</p>
<p>5. Описва цветни композиции за открита селищна среда със свободна форма (масив, цветна група, цъфтяща поляна). Описва цветни композиции с удължена форма (бордюр, смесен бордюр). Избира подходящи видове цветя за конкретните композиции. Описва цветни композиции за открита селищна среда с геометрична форма. Посочва подходящи видове за пролетно и лятно зацветяване.</p>	<p>18</p>
<p>6. Описва приложението цветята в закрыта селищна среда с цели растения според екологичните фактори и композиционните принципи. Изброява основните видове аранжировки с отрязан цвят и определя типа растителен материал необходим за създаването им.</p>	<p>12</p>
<p>7. Разработва и представя графично в М1:50, собствена творческа идея на демонстративна цветна градина в рамките на градинския център. Обяснява значението ѝ. Определя видовия ѝ състав.</p>	<p>26</p>
<p>Общ брой точки:</p>	<p>100</p>

Матрица на писмен тест по изпитна тема № 6/ критерии за оценяване	Макси мален брой точки	Брой тестови задачи по равнища			
		I	II	III	IV
		Зна ние 0-2 т.	Раз бир ане 0-4 т.	Пр ило же ние 0-6 т.	Ан али з 0-8 т.
<i>1</i>	<i>2</i>	<i>3</i>	<i>4</i>	<i>5</i>	<i>6</i>
1. Обяснява основните изисквания, на които трябва да отговаря мястото на градинския център според географски и икономически условия. Описва типове градински центрове в зависимост от видовия състав и предназначението на културите.	6	1	1		
2. Изброява различните видове площи според структурата на градинския център. Описва значението на ветрозащитния пояс и посочва подходяща дървесна и храстова растителност.	6	3			
3. Описва същността на оранжерията. Обяснява устройството на оранжерията според: конструктивните ѝ особености; предназначението; температурата, която поддържа. Изброява различните типове производствена площ. Илюстрира вътрешно устройство на оранжерия. Посочва начини за отопление	18	3	1		1
4. Описва предназначението на парника. Подразделя видовете парници според конструктивните им особености. Посочва начини за отопление. Изброява инвентара и механизацията в градинския център.	14	3			1
5. Описва цветни композиции за открита селищна среда със свободна форма (масив, цветна група, цъфтяща поляна). Описва цветни композиции с удължена форма (бордюр, смесен бордюр). Избира подходящи видове цветя за конкретните композиции.	18	3	1		1

Описва цветни композиции за открита селищна среда с геометрична форма. Посочва подходящи видове за пролетно и лятно зацветяване.					
6. Описва приложението цветята в закрыта селищна среда с цели растения според екологичните фактори и композиционните принципи. Изброява основните видове аранжировки с отрязан цвят и определя типа растителен материал необходим за създаването им.	12	2			1
7. Разработва и представя графично в М1:50, собствена творческа идея на демонстративна цветна градина в рамките на градинския център. Обяснява нейното предназначение. Определя подходящ вид състав .	26		1	1	2
Общ брой задачи:	25	13	5	1	6
Общ брой точки:	100	26	20	6	48
<p><u>При оценка на резултатите от теста</u> максимален брой точки се поставя при отговор, съвпадащ с ключа за оценяване, както следва:</p> <ul style="list-style-type: none"> • 2 точки за тестовите задачи от равнище „Знание“ • 4 точки за тестовите задачи от равнище „Разбиране“ • 6 точки за тестовите задачи от равнище „Приложение“ • 8 точки за тестовите задачи от равнище „Анализ“ 					

Изпитна тема № 7: Размножаване на цветята. Отглеждане на посадъчен материал от цветя

- Размножаване чрез семена, същност, предимства и недостатъци.
- Биологични свойства на семената.
- Подготовка на семената за посев и засяване.
- Вегетативно размножаване, същност, предимства и недостатъци.
- Грижи за разсадите.
- Оформяне на цветна композиция край алея с подходяща настилка и дървесно-храстова растителност в паркова среда по зададена подложка в М1:100 (творческа идея). Подбор на подходяща растителност.

Дидактически материали: *чертожни пособия и принадлежности за оцветяване, графитен молив, гума, острилка.*

Критерии за оценяване на изпитна тема № 7	Максимален брой точки
1. Дефинира процеса „семенно размножаване“. Обяснява предимствата и недостатъците на семенното размножаване.	6
2. Диференцира и описва биологичните свойства на семената. Посочва факторите на външната среда, влияещи върху поникването на семената.	12
3. Диференцира и описва манипулациите, които се извършват при подготовка на семената за посев и засяването им. Посочва посевни схеми. Изброява подходяща механизация използвана за засяване. Описва условията и мястото на засяване в зависимост от екологичните изисквания на отделните видове.	18
4. Дефинира процеса „вегетативно размножаване“. Обяснява предимствата и недостатъците на вегетативното размножаване. Описва и илюстрира размножаването с различни видове резници.	14
5. Изброява размножаването на растенията чрез различни видоизменени органи. Обяснява размножаването чрез разделяне на растенията; посочва видове за типа размножаване и периода на извършване. Описва и схематизира размножаването чрез отводи и стъблени повлекла. Изброява растения, при които се практикува. Описва размножаването чрез присаждане.	14
6. Диференцира и описва грижите за разсадите. Обяснява допълнителните грижи за цветята (пензиране, колтучене, подрязване, проветряване, оросяване).	14
7. Разработва и представя графично в М1:100 цветна композиция и дървесно-храстови видове край алея с подходяща настилка в паркова среда по зададена подложка. Избира подходяща растителност.	22
Общ брой точки:	100

Матрица на писмен тест по изпитна тема № 7/ критерии за оценяване	Макси мален брой точки	Брой тестови задачи по равнища			
		I	II	III	IV
		Зна ние 0-2 т.	Ра зб ир ан е 0-4 т.	При лож ени е 0-6 т.	Ана лиз 0-8 т.
<i>I</i>	<i>2</i>	<i>3</i>	<i>4</i>	<i>5</i>	<i>6</i>
1. Дефинира процеса „семенно размножаване“. Обяснява предимствата и недостатъците на семенното размножаване.	6	1	1		
2. Диференцира и описва биологичните свойства на семената. Посочва факторите на външната среда, влияещи върху поникването на семената.	12	2			1
3. Диференцира и описва манипулациите, които се извършват при подготовка на семената за посев и засяването им. Посочва посевни схеми. Изброява подходяща механизация използвана за засяване. Описва условията и мястото на засяване в зависимост от екологичните изисквания на отделните видове.	18	3	1		1
4. Дефинира процеса „вегетативно размножаване“. Обяснява предимствата и недостатъците на вегетативното размножаване. Описва и илюстрира размножаването с различни видове резници.	14	1	1		1
5. Описва размножаването на растенията чрез различни видоизменени органи. Обяснява размножаването чрез разделяне на растенията; посочва видове за типа размножаване и периода на извършване. Описва и схематизира размножаването чрез отводи и стъблени повлекла. Изброява растения, при които се практикува. Описва размножаването чрез присаждане.	14	5	1		

6. Диференцира и описва грижите за разсадите. Обяснява допълнителните грижи за цветята (пензиране, колтучене, подрязване, проветряване, оросяване).	14	1	1		1
7. Разработва и представя графично в М1:100 цветна композиция и дървесно-храстови видове край алея с подходяща настилка в паркова среда по зададена подложка. Избира подходяща растителност.	22			1	2
Общ брой задачи:	24	11	6	1	6
Общ брой точки:	100	22	24	6	48
При оценка на резултатите от теста максимален брой точки се поставя при отговор, съвпадащ с ключа за оценяване, както следва:					
<ul style="list-style-type: none"> • 2 точки за тестовите задачи от равнище „Знание“ • 4 точки за тестовите задачи от равнище „Разбиране“ • 6 точки за тестовите задачи от равнище „Приложение“ • 8 точки за тестовите задачи от равнище „Анализ“ 					

Изпитна тема № 8: Розариум

- Функции, предназначение и изисквания към терена и почвата. Композиционни стилове.
- Класификация на розите в розариума. Видове рози в розариума.
- Етапи на изграждане на розариума. Технология на работата при изграждане на розариума.
- Принципи на поддръжане на розите. Качества и функция на допълнителната растителност в розариума.
- Технология за поддръжане на розариум.
- Механизация, инструменти и пособия за изграждане и поддръжане на розариум.
- Болести и неприятели по розите. Мерки за борба.
- Творческа идея за оформяне на розариум по зададена подложка в М1:100. Подбор на подходящи рози.

Дидактически материали: чертожни пособия и принадлежности за оцветяване, графитен молив, гума, острилка .

Критерии за оценяване на изпитна тема № 8		Максимален брой точки
1. Дефинира същността на розариума. Обяснява изискванията на розариума към терена и почвата. Изброява композиционните стилове при проектиране на розариум.		8
2. Формулира и обяснява класификацията на розите по различни показатели. Избира видове рози към всяка група.		14
3. Изброява и обяснява етапите на изграждане на розариум. Обяснява технологията на засаждане на розите. Посочва подходящи сезони за засаждане.		12
4. Описва принципите на подреждане на розите в розариум. Посочва качествата и функцията на допълнителната растителност, намираща приложение в розариума. Избира подходящи видове.		12
5. Описва технологията за поддържане на розите. Обяснява основните принципи при резитба на розите. Описва начините на зазимяване при различните групи рози. Посочва подходящи торове за подхранване на розите и сезони за внасяне. Определя норми за торене. Посочва подходяща механизация за подготовка на почвата, засаждане и отглеждане на рози.		20
6. Обяснява най-често срещаните болести и неприятели при розите. Избира подходящи препарати за борба.		12
7. Разработва и представя графично идея за оформяне на розариум по зададена подложка в М 1:100. Избира подходящи рози.		22
Общ брой точки:		100

Матрица на писмен тест по изпитна тема № 8/ критерии за оценяване	Максимален брой точки	Брой тестови задачи по равнища			
		I	II	III	IV
		Зна ние 0-2 т.	Раз бир ане 0-4 т.	При лож ени е 0- 6 т.	Ана лиз 0-8 т.
I	2	3	4	5	6
1. Дефинира същността на розариума. Обяснява изискванията към терена и почвата. Изброява	8	2	1		

композиционните стилове при проектиране на розариум.					
2. Формулира и обяснява класификацията на розите по различни показатели. Избира видове рози към всяка група.	14	1	1		1
3. Изброява и обяснява етапите на изграждане на розариум. Обяснява технологията на засаждане на розите. Посочва подходящи сезони за засаждане.	12	2	2		
4. Описва принципите на подреждане на розите в розариум. Посочва качествата и функцията на допълнителната растителност, намираща приложение в розариума. Избира подходящи видове.	12	2			1
5. Описва технологията за поддържане на розите. Обяснява основните принципи при резитба на розите. Описва начините на зазимяване при различните групи рози. Посочва подходящи торове за подхранване на розите и сезони за внасяне. Определя норми за торене. Посочва подходяща механизация за подготовка на почвата, засаждане и отглеждане на рози.	20	4	1		1
6. Обяснява най-често срещаните болести и неприятели при розите. Избира подходящи препарати за борба.	12		1		1
7. Разработва и представя графично в М1:100 идея за оформяне на розариум по зададена подложка. Избира подходящи рози.	22			1	2
Общ брой задачи:	24	11	6	1	6
Общ брой точки:	100	22	24	6	48
<p>При оценка на резултатите от теста максимален брой точки се поставя при отговор, съвпадащ с ключа за оценяване, както следва:</p> <ul style="list-style-type: none"> • 2 точки за тестовите задачи от равнище „Знание“ • 4 точки за тестовите задачи от равнище „Разбиране“ • 6 точки за тестовите задачи от равнище „Приложение“ • 8 точки за тестовите задачи от равнище „Анализ“ 					

Изпитна тема № 9: Тревни площи

- Функции и предназначение на тревните площи.
- Класификация на тревните площи.
- Етапи и технология на изграждане при отделните видове тревни площи.
- Материали и механизация и инструменти за изграждане на тревни площи.
- Подбор на подходяща тревиста растителност за изграждане на тревни площи.
- Технология за поддържане на тревни площи. Норми и начини за поливане и торене на тревните площи. Защита от болести и вредители.
- Механизация, инструменти и пособия за поддържане на тревни площи.
- Грижи за ремонт и възстановяване на тревните площи.
- Изчисляване на количества материали необходими за изграждане и поддържане на тревни площи в М1:100 (по зададена подложка). Определяне на подходящи тревни видове.

Дидактически материали: чертожни пособия и принадлежности за оцветяване, графитен молив, гума, острилка .

Критерии за оценяване на изпитна тема № 9	Максимален брой точки
1. Обяснява предназначението на тревните площи. Описва функциите на тревните площи. Обяснява класификацията на тревните площи по различни фактори.	10
2. Определя и посочва етапите на изграждане на тревни площи. Обяснява в какво се състои подготовката на терена за изграждане на тревни площи.	14
3. Описва технологията на засяване в зависимост от конкретния вид. Определя подходящ сезон за засяване. Посочва дълбочината на засяване в зависимост от вида на почвата и размера на семената. Описва грижите за посевите.	14
4. Определя и посочва подходящи материали, механизация и инструменти за изграждане на тревни площи.	10
5. Подразделя видове тревни смеси за изграждане на различни типове тревни площи и обяснява с какво се съобразява избора им. Обяснява технологиите за зачимяване.	16
6. Описва технологията на поддържане на тревните площи. Определя нормите и начини за поливане. Посочва подходящи торове и норми за торене на	22

тревните площи. Посочва начини за косене и височина на косене. Изброява начини за защита от болести и вредители. Изброява подходяща механизация, инструменти и пособия за поддържане на тревни площи. Обяснява грижите за ремонт и възстановяване естетическия вид на тревните площи.	
7. Изчислява необходимото количество материали (тревни видове, торове, вода) необходими за изграждане и поддържане на тревни площи по зададена подложка. Определя подходяща тревна смеска. Обяснява грижите за ремонт и възстановяване естетическия вид на тревните площи.	14
Общ брой точки:	100

Матрица на писмен тест по изпитна тема № 9/ критерии за оценяване	Макс имале н брой точки	Брой тестови задачи по равнища			
		I	II	III	IV
		Зна ние 0-2 т.	Раз бир ане 0-4 т.	При лож ени е 0-6 т.	Ана лиз 0-8 т.
1	2	3	4	5	6
1. Обяснява предназначението на тревните площи. Описва функциите на тревните площи. Обяснява класификацията на тревните площи по различни фактори.	10	1	2		
2. Определя и посочва етапите на изграждане на тревни площи. Обяснява в какво се състои подготовката на терена за изграждане на тревни площи.	14	1	1		1
3. Описва технологията на засяване в зависимост от конкретния вид. Определя подходящ сезон за засяване. Посочва дълбочината на засяване в зависимост от вида на почвата и едрината на семената. Описва грижите за посевите.	14	3			1
4. Определя и посочва подходящи материали, механизация и инструменти за изграждане на тревни площи.	10	1			1
5. Подразделя видове тревни смеси за изграждане на различни типове тревни площи и обяснява с какво се	16		2		1

съобразява избора им. Обяснява технологиите за зачимяване.					
6. Описва технологията на поддържане на тревните площи. Определя нормите и начини за поливане. Посочва подходящи торове и норми за торене на тревните площи. Посочва начини за косене и височина на косене. Изброява начини за защита от болести и вредители. Изброява подходяща механизация, инструменти и пособия за поддържане на тревни площи. Обяснява грижите за ремонт и възстановяване естетическия вид на тревните площи.	22	5	1		1
7. Изчислява необходимото количество материали (тревни видове, торове, вода) необходими за изграждане и поддържане на тревни площи по зададена подложка. Определя подходяща тревна смеска.	14			1	1
Общ брой задачи:	24	11	6	1	6
Общ брой точки:	100	22	24	6	48
При оценка на резултатите от теста максимален брой точки се поставя при отговор, съвпадащ с ключа за оценяване, както следва:					
<ul style="list-style-type: none"> • 2 точки за тестовите задачи от равнище „Знание“ • 4 точки за тестовите задачи от равнище „Разбиране“ • 6 точки за тестовите задачи от равнище „Приложение“ • 8 точки за тестовите задачи от равнище „Анализ“ 					

Изпитна тема № 10: Изграждане и поддържане на декоративни водни площи и водни съоръжения

- Функция, предназначение и класификация на водните площи.
- Технология на изграждане на декоративни водни площи (пейзажни, геометрични).
- Каскади – същност, особености.
- Материали – водна растителност и строителни материали.

- Системи и елементи за хранване с вода, източване, движение на водата и осветление.
- Машини, инструменти и съоръжения при изграждане на декоративни водни площи.
- Технология за поддържане на декоративните водни площи.
- Чешми – характеристика, размери, материали за изпълнение, мястото им в паркова среда.
- Творческа идея за декоративна водна площ с пейзажна или геометрична форма в М1:100 по зададена подложка. Подбор на подходяща растителност.

Дидактически материали: *чертожни пособия и принадлежности за оцветяване, графитен молив, гума, острилка.*

Критерии за оценяване на изпитна тема № 10	Максимален брой точки
1. Обяснява функциите и предназначението на водните площи. Формулира и сравнява класификацията на водните площи по различни фактори.	10
2. Описва технологията за изграждане на пейзажни водни площи с хидроизолация от естествени и синтетични материали. Илюстрира варианти за профилиране на коритото (вертикален разрез). Посочва подходящи материали.	12
3. Описва технологията за изграждане на геометрични водни площи тип водно огледало със свързващи вещества. Илюстрира варианти на профилиране на коритото (вертикален разрез). Посочва подходящи материали.	12
4. Дефинира същността на каскадата. Описва критериите за подбор на място. Обяснява етапите на изграждане на каскада.	8
5. Изброява и обяснява екологичните групи растения в зависимост от отношението им към водата. Посочва подходяща водна растителност.	8
6. Изброява и обяснява системите и елементите за хранване с вода, източване, движение на водата и осветление.	6
7. Изброява използваните машини, инструменти и съоръжения при отделните технологични етапи. Определя технологията за поддържане на декоративните водни площи.	10

8. Описва видовете чешми, посочва подходящи размери и материали за изпълнение. Определя мястото им в паркова среда.	12
9. По зададена подложка в М1:100 разработва и представя графично, творческа идея за декоративна водна площ с пейзажна или геометрична форма. Избира подходяща растителност.	22
Общ брой точки:	100

Матрица на писмен тест по изпитна тема № 10/ критерии за оценяване	Максимален брой точки	Брой тестови задачи по равнища			
		I	II	III	IV
		Знание 0-2 т.	Разбирание 0-4 т.	Приложени е 0-6 т.	Анализ 0-8 т.
<i>I</i>	<i>2</i>	<i>3</i>	<i>4</i>	<i>5</i>	<i>6</i>
1. Обяснява функциите и предназначението на водните площи. Формулира и сравнява класификацията на водните площи по различни фактори.	8	1	2		
2. Описва технологията за изграждане на пейзажни водни площи с хидроизолация от естествени и синтетични материали. Илюстрира варианти за профилиране на коритото (вертикален разрез). Посочва подходящи материали.	12	2			1
3. Описва технологията за изграждане на геометрични водни площи тип водно огледало със свързващи вещества. Илюстрира варианти на профилиране на коритото (вертикален разрез). Посочва подходящи материали.	12	2			1
4. Дефинира същността на каскадата. Описва критериите за подбор на място. Обяснява етапите на изграждане на каскади.	8	2	1		
5. Изброява и обяснява екологичните групи растения в зависимост от отношението им към водата. Посочва подходяща водна растителност.	8	2	1		

6. Изброява и обяснява системите и елементите за захранване с вода, източване, движение на водата и осветление.	6	1	1		
7. Изброява използваните машини, инструменти и съоръжения при отделните технологични етапи. Определя технологията за поддържане на декоративните водни площи.	10	1			1
8. Описва видовете чешми, посочва подходящи размери и материали за изпълнение. Определя мястото им паркова среда.	12	2			1
9. По зададена подложка в М1:100 разработва и представя графично, творческа идея за декоративна водна площ с пейзажна или геометрична форма. Избира подходяща растителност.	22			1	2
Общ брой задачи:	25	13	5	1	6
Общ брой точки:	100	26	20	6	48
При оценка на резултатите от теста максимален брой точки се поставя при отговор, съвпадащ с ключа за оценяване, както следва:					
<ul style="list-style-type: none"> • 2 точки за тестовите задачи от равнище „Знание“ • 4 точки за тестовите задачи от равнище „Разбиране“ • 6 точки за тестовите задачи от равнище „Приложение“ • 8 точки за тестовите задачи от равнище „Анализ“ 					

Изпитна тема № 11: Грижи за зелените площи за широко обществено ползване през всички сезони

- Мероприятия за обработка на почвата. Видове торове и мулчиране. Сезони за торене.
- Видове резитби при дървесната растителност. Методи за резитба. Сезони за резитба.
- Грижи за декоративните храсти и живи плетове. Методи за резитба. Сезони за резитба.
- Грижи за цветните композиции от едногодишни и многогодишни цветя. Грижи за тревните площи по сезони.

- Грижи за парковите архитектурни елементи и съоръжения - пейка, пергола, водна площ, метална ограда.
- Творческа идея за цветна композиция и прилежаща дървесно-храстова растителност по зададена подложка в М1:100. Подбор на подходящ видов състав.

Дидактически материали: чертожни пособия и принадлежности за оцветяване, графитен молив, гума, острилка.

Критерии за оценяване на изпитна тема № 11	Максимален брой точки
1. Изброява и обяснява мероприятията за обработка на почвата. Посочва видове торове и сезони за торене. Описва предназначението на мулча.	10
2. Обяснява методите за резитба на декоративните дървета. Посочва подходящи сезони за резитба. Диференцира и описва видовете резитби при декоративните дървета.	16
3. Обяснява методите за резитба на храсти. Диференцира и описва видовете резитби при отделните групи храсти.	14
4. Описва функцията на живия плет. Обяснява видовете резитби на живия плет в зависимост от предназначението и различните етапи на растеж. Обяснява начини за зазимяване на декоративни дървета и храсти.	10
5. Диференцира и обяснява мероприятията за поддържане на цветни композиции от едногодишни цветя. Описва грижите за поддържане на многогодишни цветя. Обяснява грижите по поддържане на тревните площи по сезони.	18
6. Определя и описва основните ремонтни дейности за поддържане парковите архитектурни елементи и съоръжения - пейки, перголи, водни площи, огради.	10
7. По зададена подложка в М 1:100, разработва и представя графично идея за цветна композиция и прилежаща дървесно-храстова растителност. Избира подходящ видов състав.	22
Общ брой точки:	100

Матрица на писмен тест по изпитна тема № 11/ критерии за оценяване	Макси мален брой точки	Брой тестови задачи по равнища			
		I	II	III	IV
		Зна ние 0-2 т.	Раз бир ане 0-4 т.	При лож ени е 0-6 т.	Ан ал из 0-8 т.
<i>1</i>	<i>2</i>	<i>3</i>	<i>4</i>	<i>5</i>	<i>6</i>
1. Изброява и обяснява мероприятията за обработка на почвата. Посочва видове торове и сезони за торене. Описва предназначението на мулча.	10	3	1		
2. Обяснява методите за резитба на декоративните дървета. Посочва подходящи сезони за резитба. Диференцира и описва видовете резитби при декоративните дървета.	16	2	1		1
3. Обяснява методите за резитба на храстите. Диференцира и описва видовете резитби при отделните групи храсти.	14	1	1		1
4. Описва функцията на живия плет. Обяснява видовете резитби на живия плет в зависимост от предназначението и различните етапи на растеж. Обяснява начини за зазимяване на декоративни дървета и храсти.	10	1	2		
5. Диференцира и обяснява мероприятията за поддържане на цветни композиции от едногодишни цветя. Описва грижите за поддържане на многогодишни цветя. Обяснява грижите по поддържане на тревните площи по сезони.	18	1	2		1
6. Определя и описва основните ремонтни дейности за поддържане парковите архитектурни елементи и съоръжения - пейки, перголи, водни площи, огради.	10	1			1
7. По зададена подложка в М 1:100, разработва и представя графично идея за цветна композиция и прилежаща дървесно-храстова растителност. Избира подходящ вид състав.	22			1	2
Общ брой задачи:	23	9	7	1	6

Общ брой точки:	100	18	28	6	48
При оценка на резултатите от теста максимален брой точки се поставя при отговор, съвпадащ с ключа за оценяване, както следва:					
<ul style="list-style-type: none">• 2 точки за тестовите задачи от равнище „Знание“• 4 точки за тестовите задачи от равнище „Разбиране“• 6 точки за тестовите задачи от равнище „Приложение“• 8 точки за тестовите задачи от равнище „Анализ“					

Изпитна тема № 12: Устройство на детска площадка и площадка за отдих

- Предназначение. Общи изисквания при избор на място. Нормативни показатели за отделните възрастови групи.
- Устройство на двор в детско заведение (градина, ясли).
- Детски съоръжения (естетико-художествени изисквания, материали, изисквания за безопасност при игра на децата) – примерни схеми на детски съоръжения.
- Подходящи настилки за детски площадки.
- Изисквания към парковите архитектурни елементи и съоръжения – показатели, материали.
- Подходяща декоративна дървесна и храстова растителност за озеленяване на детски площадки. Приложение и място на цветята.
- Предназначение и общи изисквания при избор на място на площадки за отдих. Нормативни показатели. Характерни форми на площадки за отдих.
- Паркови архитектурни елементи и съоръжения за обзавеждане на площадка за отдих. Материали за изпълнение. Декоративни настилки. Видове декоративни плочи.
- Устройство на детска площадка в обществена зелена площ в М1:100 (творческа идея по зададена подложка). Подбор на подходяща растителност. Количествена сметка.

Дидактически материали: чертожни пособия и принадлежности за оцветяване, графитен молив, гума, острилка.

<i>Критерии за оценяване на изпитна тема № 12</i>	<i>Максимален брой точки</i>
1. Обяснява предназначението и общите изисквания при избор на място за детски площадки. Посочва нормативни показатели за отделните възрастови групи.	6
2. Обяснява устройството на двора за игра на децата в детско заведение. Посочва основните детски съоръжения при обзавеждане на детски площадки и дава примерни схеми (представя ръчни скици) на някои от тях.	10
3. Изброява и описва подходящи настилки за детски площадки според нормативните изисквания. Определя основните показатели при проектирането и изграждането на паркови архитектурни елементи и съоръжения в детските площадки. Посочва подходящи материали за изработването им.	20
4. Определя и описва подробно подходящи дървесни и храстови видове при озеленяване на детски площадки. Посочва видов състав и място на летните цветя.	12
5. Обяснява предназначението и общите изисквания при избор на място за площадка за отдих. Посочва нормативните показатели за размерите на площадката за отдих. Определя основните паркови архитектурни елементи и съоръжения при обзавеждането на площадката за отдих и представя примерни схеми (на задължителни съоръжения). Посочва материали за изработването им.	20
6. Изброява видовете настилки, подходящи за площадките за отдих, както и най-често използваните декоративни плочи. Определя материалите.	10
7. По зададена подложка в М 1:100, разработва и представя графично, творческа идея за устройство на детска площадка в обществена зелена площ. Определя видовия състав и представя количествена сметка.	22
Общ брой точки:	100

Матрица на писмен тест по изпитна тема № 12/ критерии за оценяване	Макси мален брой точки	Брой тестови задачи по равнища				
		I	II	III	IV	
		Зна ние 0-2 т.	Раз бир ане 0-4 т.	При лож ени е 0-6 т.	Ана лиз 0-8 т.	
<i>1</i>	<i>2</i>	<i>3</i>	<i>4</i>	<i>5</i>	<i>6</i>	
1. Обяснява предназначението и общите изисквания при избор на място за детски площадки. Посочва нормативните показатели за отделните възрастови групи.	6	1	1			
2. Обяснява устройството на двора за игра на децата в детско заведение. Посочва основните детски съоръжения при обзавеждане на детски площадки и дава примерни схеми (представя ръчни скици) на някои от тях.	10	1	2			
3. Изброява и описва подходящи настилки за детски площадки според нормативните изисквания. Определя основните показатели при проектирането и изграждането на паркови архитектурни елементи и съоръжения в детските площадки. Посочва подходящи материали.	20	2	2			1
4. Определя и описва подробно подходящи дървесни и храстови видове при озеленяване на детски площадки. Посочва видов състав и място на летните цветя.	12	2				1
5. Обяснява предназначението и общите изисквания при избор на място за площадка за отдих. Посочва нормативните показатели за размерите на площадката за отдих. Определя основните паркови архитектурни елементи и съоръжения при обзавеждането на площадката за отдих и представя примерни схеми (на задължителни съоръжения). Посочва материали за изработването им.	20	2	2			1

6. Изброява видове настилки, подходящи за площадките за отдих, както и най-често използваните декоративни плочи. Определя материалите.	10	1			1
7. По зададена подложка в М 1:100, разработва и представя графично, творческа идея за устройство на детска площадка в обществена зелена площ. Определя видовия състав и представя количествена сметка.	22			1	2
Общ брой задачи:	23	9	7	1	6
Общ брой точки:	100	18	28	6	48
При оценка на резултатите от теста максимален брой точки се поставя при отговор, съвпадащ с ключа за оценяване, както следва:					
<ul style="list-style-type: none"> • 2 точки за тестовите задачи от равнище „Знание“ • 4 точки за тестовите задачи от равнище „Разбиране“ • 6 точки за тестовите задачи от равнище „Приложение“ • 8 точки за тестовите задачи от равнище „Анализ“ 					

Изпитна тема №13: Вертикално озеленяване на сгради, архитектурни съоръжения, балкони и тераси. Покривно озеленяване

- Основни композиционни принципи при вертикално озеленяване и фасадно зацветяване.
- Архитектурни конструкции за вертикално озеленяване в зелените площи и зацветяване на фасади, балкони и тераси.
- Цветя, подходящи за вертикално озеленяване в зелените площи, зацветяване на балкони, тераси, фасади - видов състав.
- Декоративна увивна храстова растителност за вертикално озеленяване-видов състав. Поддържане на декоративната растителност.
- Предимства и недостатъци на вертикално озеленяване.
- Покривно озеленяване, изграждане, изолация, подходяща растителност, напояване. Грижи и поддържане на покривното озеленяване. Предимства на покривното озеленяване.
- Архитектурни конструкции за вертикално озеленяване на фасади, балкони и тераси (творческа идея) в М1:20 или М1:50. Подбор на подходяща растителност.

Дидактически материали: чертожни пособия и принадлежности за оцветяване, графитен молив, гума, острилка.

Критерии за оценяване на изпитна тема № 13	Максимален брой точки
1. Посочва основните композиционни принципи при вертикално озеленяване. Изброява и описва архитектурни конструкции за вертикално озеленяване в зелените площи и зацветяване на фасади, балкони и тераси.	6
2. Посочва най-често използваните цветя във вертикалното озеленяване. Описва техните отличителни белези. Сравнява ги по колорит, продължителност на цъфтеж и декоративни качества.	8
3. Диференцира и описва увивната цъфтяща и листоводекоративна храстова растителност. Обяснява отличителните и белези за използването и във вертикалното озеленяване.	14
4. Диференцира и обяснява и мероприятията по поддържане на растителността в условията на вертикално озеленяване. Сравнява предимствата и недостатъците на вертикалното озеленяване.	16
5. Описва видовете покривно озеленяване. Изброява и обяснява етапите на изграждане на покривно озеленяване. Илюстрира слоевете за изолация на покривно озеленяване.	16
6. Обяснява какви качества трябва да имат растенията в зависимост от вида покривно озеленяване (екстензивно и интензивно). Избира подходяща растителност. Изброява начини за напояване. Описва грижите при поддържане на покривно озеленяване. Посочва предимствата на покривното озеленяване.	18
7. Разработва и представя графично в М1:20 или М1:50, видове архитектурни конструкции за вертикално озеленяване в зелените площи. Определя подходяща растителност.	22
Общ брой точки:	100

Матрица на писмен тест по изпитна тема № 13/ критерии за оценяване	Макси мален брой точки	Брой тестови задачи по равнища			
		I	II	III	IV
		Зна ние 0-2 т.	Разб иран е 0-4 т.	При лож ени е 0-6 т.	Ана лиз 0-8 т.
<i>I</i>	<i>2</i>	<i>3</i>	<i>4</i>	<i>5</i>	<i>6</i>
1. Посочва основните композиционни принципи при вертикално озеленяване. Изброява и описва архитектурни конструкции за вертикално озеленяване в зелените площи и зацветяване на фасади, балкони и тераси.	6	1	1		
2. Посочва най-често използваните цветя във вертикалното озеленяване. Описва техните отличителни белези. Сравнява ги по колорит, продължителност на цъфтеж и декоративни качества.	8	2	1		
3. Диференцира и описва увивната цъфтяща и листоводекоративна храстова растителност. Обяснява отличителните и белези за използването и във вертикалното озеленяване.	14	1	1		1
4. Диференцира и обяснява и мероприятията по поддържане на растителността в условията на вертикално озеленяване. Сравнява предимствата и недостатъците на вертикалното озеленяване.	16		2		1
5. Описва видовете покривно озеленяване. Изброява и обяснява етапите на изграждане на покривно озеленяване. Илюстрира слоевете за изолация на покривно озеленяване.	16	2	1		1
6. Обяснява какви качества трябва да имат растенията в зависимост от вида покривно озеленяване (екстензивно и интензивно). Избира подходяща растителност. Изброява начини за напояване. Описва грижите при поддържане на	18	3	1		1

покривно озеленяване. Посочва предимствата на покривното озеленяване.					
7. Разработва и представя графично в М1:20 или М1:50, видове архитектурни конструкции за вертикално озеленяване в зелените площи. Определя подходяща растителност.	22			1	2
Общ брой задачи:	23	9	7	1	6
Общ брой точки:	100	18	28	6	48

При оценка на резултатите от теста максимален брой точки се поставя при отговор, съвпадащ с ключа за оценяване, както следва:

- 2 точки за тестовите задачи от равнище „Знание“
- 4 точки за тестовите задачи от равнище „Разбиране“
- 6 точки за тестовите задачи от равнище „Приложение“
- 8 точки за тестовите задачи от равнище „Анализ“

Изпитна тема №14: Изграждане на скални цветни кътове и алпинеуми

- Скален цветен кът и алпинеум - характеристика. Мястото на скалните цветни кътове и алпинеуми в зелените площи.
- Етапи на проектиране и изграждане и изготвяне на проектно-сметна документация.
- Критерии за избор на скален материал. Основни композиционни принципи при подреждане на скалния материал.
- Алейна мрежа – предназначение, материали.
- Водни ефекти – видове, източници, принципи на действие.
- Композиционни принципи при подреждане на декоративна цветна и храстова растителност. Видове цветна растителност, приложима при изграждане на скалните кътове и алпинеуми. Видове декоративна храстова растителност за скални кътове и алпинеуми.
- Творческа идея за скален цветен кът или алпинеум в зелена площ (по зададена подложка). Подбор на подходящи декоративни видове.

Дидактически материали: *чертожни пособия и принадлежности за оцветяване, графитен молив, гума, острилка .*

<i>Критерии за оценяване на изпитна тема № 14</i>	<i>Максимален брой точки</i>
1. Формулира критериите за подбор на място за скален цветен кът и алпинеум. Дефинира и сравнява скален цветен кът и алпинеум.	8
2. Обяснява етапите на проектиране. Обяснява отделните части на проектно-сметната документация. Описва технологията на изграждане на скален цветен кът и алпинеум.	10
3. Посочва основни критерии за избор на скален материал за алпинеум. Изброява подходящи видове скален материал. Обяснява и илюстрира композиционните принципи при подреждане на скалния материал.	16
4. Описва предназначението на алейната мрежа. Обяснява основни принципи при изграждането ѝ. Посочва подходящи материали.	8
5. Обяснява значението на водата в скалните кътове и алпинеуми. Посочва водните ефекти, източниците им и принципите им на действие. Различава основните композиционни принципи при засаждането на декоративната растителност в скалните кътове и алпинеуми. Посочва подходяща почвена смес за алпийски растения.	14
6. Различава и описва видове цветя, подходящи за алпинеуми. Различава и описва видове декоративни храсти, подходящи за скални кътове и алпинеуми.	20
7. По зададена подложка разработва и представя графично творческа идея за скален цветен кът или алпинеум в зелена площ. Определя подходящи декоративни видове.	24
Общ брой точки:	100

Матрица на писмен тест по изпитна тема № 14/ критерии за оценяване	Макси мален брой точки	Брой тестови задачи по равнища			
		I	II	III	IV
		Зна ние 0-2 т.	Ра зб ир ан е 0-4 т.	При лож ени е 0-6 т.	Ана лиз 0-8 т.
<i>1</i>	<i>2</i>	<i>3</i>	<i>4</i>	<i>5</i>	<i>6</i>
1. Формулира критериите за подбор на място за скален цветен кът и алпинеум. Дефинира и сравнява скален цветен кът и алпинеум.	8	2	1		
2. Обяснява етапите на проектиране. Обяснява отделните части на проектно-сметната документация. Описва технологията на изграждане на скален цветен кът и алпинеум.	10	1	2		
3. Посочва основни критерии за избор на скален материал за алпинеум. Изброява подходящи видове скален материал. Обяснява и илюстрира композиционните принципи при подреждане на скалния материал.	16	2	1		1
4. Описва предназначението на алейната мрежа. Обяснява основни принципи при изграждането ѝ. Посочва подходящи материали.	8	2	1		
5. Обяснява значението на водата в скалните кътове и алпинеуми. Посочва водните ефекти, източниците им и принципите им на действие. Различава основните композиционни принципи при засаждането на декоративната растителност в скалните кътове и алпинеуми. Посочва подходяща почвена смес за алпийски растения.	16	2	1		1
6. Различава и описва видове цветя, подходящи за алпинеуми. Различава и описва видове декоративни храсти, подходящи за скални кътове и алпинеуми.	20	2			2

7. По зададена подложка разработва и представя графично творческа идея за скален цветен кът или алпинеум в зелена площ. Определя подходящи декоративни видове.	24			1	2
Общ брой задачи:	24	11	6	1	6
Общ брой точки:	100	22	24	6	48
При оценка на резултатите от теста максимален брой точки се поставя при отговор, съвпадащ с ключа за оценяване, както следва:					
<ul style="list-style-type: none"> • 2 точки за тестовите задачи от равнище „Знание“ • 4 точки за тестовите задачи от равнище „Разбиране“ • 6 точки за тестовите задачи от равнище „Приложение“ • 8 точки за тестовите задачи от равнище „Анализ“ 					

Изпитна тема № 15: Озеленяване на вилен имот

- Необходими изходни данни.
- Проектно-сметна документация – необходими проекти и детайли.
- Определящи фактори при решаване на паркоустройствена задача- местоположение, денивелация, големина на имота и др.
- Основни принципи при устройство и озеленяване на вилния имот.
- Функционално зонироване. Денивелация.
- Алейна мрежа – функции, видове материали.
- Архитектурни елементи на вилния имот. Огради-материали.
- Подходящи декоративни дървета и храсти – видов състав и мястото им във вилния имот. Затревени настилки – подходящ видов състав.
- Идея за озеленяване на вилен имот в М1:100 (творческа задача по зададена подложка). Подбор на декоративни дървесни, храстови видове и цветя (многогодишни и едногодишни) за озеленяване на вилен имот.

Дидактически материали: чертожни пособия и принадлежности за оцветяване, графитен молив, гума, острилка.

Критерии за оценяване на изпитна тема № 15	Максимален брой точки
1. Посочва необходимите изходни данни за проектните работи. Изброява и обяснява необходимите проекти и архитектурни детайли, задължителни при изготвянето на проектно-сметната документация за паркоустрояване на вилен имот.	8
2. Изброява и обяснява определящите фактори при решаване на паркоустройствената задача - местоположение, денивелация, големина на имота и др.	6
3. Обяснява основните принципи при устройството на вилния имот. Обяснява и описва необходимите зони на вилния имот. Обяснява начините за преодоляване на проблеми с денивелацията на терена.	12
4. Обяснява функциите на алейната мрежа. Посочва подходящи материали за изпълнението ѝ. Изчислява необходимото количество настилка за изграждане на алейна мрежа върху зададена подложка в подходящ мащаб. Илюстрира в план избраната настилка.	20
5. Изброява и обяснява основните архитектурни елементи на вилния имот. Изброява подходящи материали за изграждане на ограда. Посочва максимално допустима височина на оградата.	10
6. Описва качествата при подбор на дървесно-храстова растителност за озеленяване на вилен имот. Определя подходящи видове за постигане на целогодишен декоративен ефект. Посочва отстоянията на декоративната растителност от регулационните линии на съседните имоти според нормативните изисквания. Определя подходящ видов състав за затревени настилки.	20
7. Разработва и представя графично в М 1:100 идея за озеленяване на вилен имот (творческа задача по зададена подложка). Избира подходящи декоративни дървесни и храстови видове. Посочва подходящи цветя (многогодишни и едногодишни) за озеленяване на вилен имот.	24
Общ брой точки:	100

Матрица на писмен тест по изпитна тема № 15/ критерии за оценяване	Макси- мален брой точки	Брой тестови задачи по равнища			
		I	II	III	IV
		Зна- ние 0-2 т.	Раз- бир- ане 0-4 т.	При- лож- ени- е 0-6 т.	Ан- ал- из 0-8 т.
<i>I</i>	<i>2</i>	<i>3</i>	<i>4</i>	<i>5</i>	<i>6</i>
1. Посочва необходимите изходни данни за проектните работи. Изброява и обяснява необходимите проекти и архитектурни детайли, задължителни при изготвянето на проектно-сметната документация за паркоустрояване на вилен имот.	8	2	1		
2. Изброява и обяснява определящите фактори при решаване на паркоустройствената задача - местоположение, денивелация, големина на имота и др.	6	1	1		
3. Обяснява основните принципи при устройството на вилния имот. Изброява и описва необходимите зони на вилния имот. Обяснява начините за преодоляване на проблеми с денивелацията на терена.	12	2	2		
4. Обяснява функциите на алейната мрежа. Посочва подходящи материали за изпълнението ѝ. Изчислява необходимото количество настилка за изграждане на алейна мрежа върху зададена подложка в подходящ мащаб. Илюстрира в план избраната настилка.	20	1	1	1	1
5. Изброява и обяснява основните архитектурни елементи на вилния имот. Изброява подходящи материали за изграждане на ограда. Посочва максимално допустима височина на оградата.	10	3	1		

6. Описва качествата при подбор на дървесно-хростова растителност за озеленяване на вилен имот. Определя подходящи видове за постигане на целогодишен декоративен ефект. Посочва отстоянията на декоративната растителност от регулационните линии на съседните имоти според нормативните изисквания. Определя подходящ вид състав за затревени настилки.	20	2			2
7. Разработва и представя графично в М 1:100 идея за озеленяване на вилен имот (творческа задача по зададена подложка). Избира подходящи декоративни дървесни и хростови видове. Посочва подходящи цветя (многогодишни и едногодишни) за озеленяване на вилен имот.	24	1		1	2
Общ брой задачи:	25	12	6	2	5
Общ брой точки:	100	24	24	12	40
При оценка на резултатите от теста максимален брой точки се поставя при отговор, съвпадащ с ключа за оценяване, както следва:					
<ul style="list-style-type: none"> • 2 точки за тестовите задачи от равнище „Знание“ • 4 точки за тестовите задачи от равнище „Разбиране“ • 6 точки за тестовите задачи от равнище „Приложение“ • 8 точки за тестовите задачи от равнище „Анализ“ 					

Изпитна тема №16: Малки паркови архитектурни елементи и съоръжения и мястото им в паркова среда

- Скулптурни произведения – видове и мястото им в паркова среда.
- Декоративни вази – материали за изпълнение и мястото им в парка. Подбор на подходяща растителност.
- Пейки – размери, материали за изпълнение, мястото им в парка.
- Перголи и трейджи – предназначение. Видове, основни параметри и материали за изпълнение. Подходяща увивна растителност.
- Подпорни стени - видове, основни параметри, материали за изпълнение. Основни видове зидарии. Подходящи растителни видове.

- Изглед и разрез на подпорна стена с декоративна облицовка с височина 0,8м. в М1:10. Подбор на подходящи растителни видове.

Дидактически материали: чертожни пособия и принадлежности за оцветяване, графитен молив, гума, острилка.

Критерии за оценяване на изпитна тема № 16	Максимален брой точки
1. Описва видовете скулптурни произведения. Посочва мястото им в паркова среда. Изброява подходящи материали за изработването им.	6
2. Описва основните типове съдове за цветя. Посочва тяхното приложение и подходящи материали за изработването им. Изброява подходяща растителност за съдове за цветя.	6
3. Описва основните типове пейки. Обяснява архитектурните изисквания за ситуиране на пейки в паркова среда. Посочва размери според функционалните им изисквания. Определя материали за изпълнение.	16
4. Дефинира „трейжж“. Посочва предназначението на трейжа в паркова среда, размери и материали за изработването му. Изброява подходяща увивна растителност.	6
5. Дефинира „пергола“. Посочва предназначението на перголите в паркова среда. Диференцира и описва видовете перголи според: обемно-пространственото им решение; конструкцията им; участието им в общата композиция. Изброява материали за изпълнение и подходяща увивна растителност.	16
6. Обяснява предназначението на подпорните стени. Диференцира и описва видовете подпорни стени и каменни зидарии. Обяснява основните им параметри (основи, височина, ширина). Илюстрира видове каменни зидарии. Посочва материали за изпълнението им и подходящи растителни видове.	28
7. Разработва и представя графично изглед и разрез на подпорна стена със съобразена декоративна облицовка с височина 0,8м. в мащаб 1:10. Определя подходяща растителност за озеленяване на подпорна стена.	22
Общ брой точки:	100

Матрица на писмен тест по изпитна тема № 16/ критерии за оценяване	Ма кси мал ен бро й точ ки	Брой тестови задачи по равнища				
		I	II	III	IV	
		Зна ние 0-2 т.	Раз би ра не 0-4 т.	Пр ило жен ие 0-6 т.	Ана лиз 0-8 т.	
1	2	3	4	5	6	
1. Описва видовете скулптурни произведения. Посочва мястото им в паркова среда. Изброява подходящи материали за изработването им.	6	3				
2. Описва основните типове съдове за цветя. Посочва тяхното приложение и подходящи материали за изработването им. Изброява подходяща растителност за съдове за цветя.	6	3				
3. Описва основните типове пейки. Обяснява архитектурните изисквания за ситуиране на пейки в паркова среда. Посочва размери според функционалните им изисквания. Определя материали за изпълнение.	16	2	1			1
4. Дефинира „трейжж“. Посочва предназначението на трейджа в паркова среда, размери и материали за изработването му. Изброява подходяща увивна растителност.	6	3				
5. Дефинира „пергола“. Посочва предназначението на перголите в паркова среда. Диференцира и описва видовете перголи според: обемно-пространственото им решение; конструкцията им; участието им в общата композиция. Изброява материали за изпълнение и подходяща увивна растителност.	16	4				1
6. Обяснява предназначението на подпорните стени. Диференцира и описва видовете подпорни стени и каменни зидарии. Обяснява основните им параметри (основи, височина, ширина). Илюстрира видове	28	2	2			2

каменни зидарии. Посочва материали за изпълнението им и подходящи растителни видове.					
7. Разработва и представя графично изглед и разрез на подпорна стена със съобразена декоративна облицовка с височина 0,8м. в мащаб 1:10. Определя подходяща растителност за озеленяване на подпорна стена.	22			1	2
Общ брой задачи:	27	17	3	1	6
Общ брой точки:	100	34	12	6	48
<p>При оценка на резултатите от теста максимален брой точки се поставя при отговор, съвпадащ с ключа за оценяване, както следва:</p> <ul style="list-style-type: none"> • 2 точки за тестовите задачи от равнище „Знание“ • 4 точки за тестовите задачи от равнище „Разбиране“ • 6 точки за тестовите задачи от равнище „Приложение“ • 8 точки за тестовите задачи от равнище „Анализ“ 					

Изпитна тема № 17: Видове декоративни алейни настилки. Приложение. Строеж на настилка от бетонни плочи, настилка от паваж и естествени плочи на тревна фуга

- Основна функция на алейната мрежа.
- Основи на настилките.
- Настилка от естествени плочи.
- Настилка от бетонни плочи.
- Паважна настилка.
- Ударопогълщаща настилка. Затревена настилка.
- Бордюри.
- Творческа идея за подреждане на плочи от естествен или изкуствен материал в обществена зелена площ в М1:50 или М 1:20. Разрез на настилната (бетонни плочи, паважна настилка или настилка от естествени плочи) граничеща с тревни площи с бордюри. Изчислява необходимото количество настилка за 1кв.м.

Дидактически материали: чертожни пособия и принадлежности за оцветяване, графитен молив, гума, острилка.

Критерии за оценяване на изпитна тема № 17	Максимален брой точки
1. Описва предназначението на алейната мрежа. Различава видове алеи. Посочва условията, на които да отговаря алейната настилка.	8
2. Обяснява видовете основи на настилки в зависимост от предназначението на алеята. Описва случаите на приложение на настилки от естествени плочи. Изброява и описва настилки от естествени материали Определя и обяснява технология за изпълнение на настилки от естествени плочи.	22
3. Описва предназначението на настилката от бетонни плочи. Различава видовете материали за изпълнение на настилката.	10
4. Описва качествата на паважната настилка. Подразделя видовете паваж и материалите за изпълнението му. Обяснява технология за изпълнение на паважна настилка от гранитни и мраморни павета (9/9/9см).	14
5. Описва случаите на приложение на ударопогълщаща настилка. Посочва различни материали за изпълнението ѝ. Описва случаите на приложение на затревена настилка. Обяснява технология за изпълнение на затревена настилка от решетъчни елементи и затревена настилка от плочи.	10
6. Описва видовете бордюри. Обяснява приложението и функциите на бордюрите. Изброява подходящи материали за изработването им.	8
7. Разработва и представя графично пример за подреждане на плочи от естествен или изкуствен материал в М1:50 или М 1:20 (творческа идея). Представя графично разрез на настилката (бетонни плочи, паважна настилка или настилка от естествени плочи) граничеща с тревни площи с бордюри. Изчислява необходимото количество настилка за 1кв.м.	28
Общ брой точки:	100

Матрица на писмен тест по изпитна тема № 17/ критерии за оценяване	Максима лен брой точк и	Брой тестови задачи по равнища			
		I	II	III	IV
		Зна ние 0-2 т. т.	Раз бир ане 0-4 т. т.	При лож ени е 0-6 т. т.	Ана лиз 0-8 т. т.
<i>I</i>	<i>2</i>	<i>3</i>	<i>4</i>	<i>5</i>	<i>6</i>
1. Описва предназначението на алейната мрежа. Различава видове алеи. Посочва условията, на които да отговаря алейната настилка.	8	2	1		
2. Обяснява видовете основи на настилки в зависимост от предназначението на алеята. Описва случаите на приложение на настилки от естествени плочи. Изброява и описва настилки от естествени материали. Определя и обяснява технология за изпълнение на настилки от естествени плочи.	22	3	2		1
3. Описва предназначението на настилка от бетонни плочи. Различава видовете материали за изпълнение на настилка.	10	1			1
4. Описва качествата на паважната настилка. Подразделя видовете паваж и материалите за изпълнението му. Обяснява технология за изпълнение на паважна настилка от гранитни и мраморни павета (9/9/9см).	14	1	1		1
5. Описва случаите на приложение на ударопоглъщаща настилка. Посочва различни материали за изпълнението ѝ. Описва случаите на приложение на затревена настилка. Обяснява технология за изпълнение на затревена настилка от решетъчни елементи и затревена настилка от плочи.	10	3	1		
6. Описва видовете бордюри. Обяснява приложението и функциите на бордюрите. Изброява подходящи материали за изработването им.	8	2	1		

7. Разработва и представя графично пример за подреждане на плочи от естествен или изкуствен материал в М1:50 или М 1:20 (творческа идея). Представя графично разрез на настилката (бетонни плочи, паважна настилка или настилка от естествени плочи) граничеща с тревни площи с бордюри. Изчислява необходимата настилка за 1 кв.м.	28			2	2
Общ брой задачи:	22	12	6	2	5
Общ брой точки:	100	24	24	12	40

При оценка на резултатите от теста максимален брой точки се поставя при отговор, съвпадащ с ключа за оценяване, както следва:

- 2 точки за тестовите задачи от равнище „Знание“
- 4 точки за тестовите задачи от равнище „Разбиране“
- 6 точки за тестовите задачи от равнище „Приложение“
- 8 точки за тестовите задачи от равнище „Анализ“

Изпитна тема № 18: Повреди, болести и вредители и защита на парковата растителност от тях

- Формулиране на понятията болест и повреда. Болести и повреди причинени от неблагоприятни почвени и атмосферни условия. Повреди от човешка дейност.
- Гъби. Строеж на гъбите. Гниене на дървесината. Видове гъби причинители на гниене. Мерки за борба.
- Бактерии, вируси и висши цветни растения паразити. Мерки за борба.
- Видове болести по листата на парковата растителност. Мерки за борба.
- Видове вредители по парковата растителност. Инсектициди.
- Видове мерки за защита на парковата растителност.
- Укрепване на клоните и лекуване на декоративните дървета и храсти. Скици за укрепване на клоните на дървета и храсти и начините за лекуване на дърветата.
- Отстояния на декоративните дървета и храсти съобразени с подземната инфраструктура, градоустройствения план и особеностите на терена.

Дидактически материали: чертожни пособия и принадлежности за оцветяване, графитен молив, гума, острилка.

Критерии за оценяване на изпитна тема № 18	Максимален брой точки
<p>1. Формулира понятията болест и повреда. Обяснява болести и повреди причинени от неблагоприятни почвени условия.</p> <ul style="list-style-type: none"> ● болести, причинени от недостиг и излишък на влага в почвата; ● болести от недостиг на хранителни вещества в почвата <p>Посочва устойчиви видове и такива, които са чувствителни към този тип повреди. Изброява необходимите предпазни мерки.</p>	10
<p>2. Обяснява болести и повреди причинени от неблагоприятни атмосферни условия:</p> <ul style="list-style-type: none"> ● ниски и високи температури ● недостиг и излишък на светлина ● повреди от сняг, градушка и вятър <p>Посочва устойчиви видове и такива, които са чувствителни към този тип повреди. Изброява необходимите предпазни мерки.</p> <p>Посочва и описва видовете повреди причинени от човешка дейност.</p>	12
<p>3. Описва гъбите като причинители на болести при растенията. Обяснява строежа на гъбите.</p> <p>Обяснява същността на процеса гниене на дървесината. Изброява гъбите причинители на стъблено и кореново гниене. Определя мерките за борба.</p>	20
<p>4. Описва устройството на бактерии, вируси и висши цветни растения паразити. Посочва най-характерните болести, които причиняват. Определя мерките за борба.</p>	12
<p>5. Описва видовете болести по листата на парковата растителност. Определя мерките за борба.</p>	10
<p>6. Подразделя вредителите по парковата растителност и изброява видовете повреди, които причиняват. Посочва инсектицидите и начина на приложение.</p>	12
<p>7. Описва методи за укрепване на клони и лекуване на декоративни дървета и храсти. Разработва скици за укрепване на клоните на дървета и храсти и начините за лекуване на дърветата.</p> <p>Илюстрира минималните отстояния на декоративните дървета и храсти съобразени с подземната инфраструктура, градоустройствения план и особеностите на терена.</p> <p>Определя мероприятия за предпазване на декоративната растителност.</p>	24
Общ брой точки:	100

Матрица на писмен тест по изпитна тема № 18/ критерии за оценяване	Макси мален брой точки	Брой тестови задачи по равнища			
		I	II	III	IV
		Зна ние 0-2 т.	Раз бир ане 0-4 т.	При лож ени е 0-6 т.	Ан ал из 0-8 т.
<i>I</i>	<i>2</i>	<i>3</i>	<i>4</i>	<i>5</i>	<i>6</i>
<p>1. Формулира понятията болест и повреда. Обяснява болести и повреди причинени от неблагоприятни почвени условия:</p> <ul style="list-style-type: none"> - болести, причинени от недостиг и излишък на влага в почвата; - болести от недостиг на хранителни вещества в почвата. <p>Посочва устойчиви видове и такива, които са чувствителни към този тип повреди. Изброява необходимите предпазни мерки.</p>	10	3	1		
<p>2. Обяснява болести и повреди причинени от неблагоприятни атмосферни условия:</p> <ul style="list-style-type: none"> - ниски и високи температури; - недостиг и излишък на светлина; - повреди от сняг, градушка и вятър. <p>Посочва устойчиви видове и такива, които са чувствителни към този тип повреди. Изброява необходимите предпазни мерки.</p> <p>Посочва и описва видовете повреди причинени от човешка дейност.</p>	12	4	1		
<p>3. Описва гъбите като причинители на болести при растенията. Обяснява строежа на гъбите.</p> <p>Обяснява същността на процеса гниене на дървесината. Изброява гъбите причинители на стъблено и кореново гниене. Определя мерките за борба.</p>	20	2	2		1
<p>4. Описва устройството на бактерии, вируси и висши цветни растения паразити. Посочва най-</p>	12	2			1

характерните болести, които причиняват. Определя мерките за борба.					
5. Описва видовете болести по листата на парковата растителност. Определя мерките за борба.	10	1			1
6. Подразделя вредителите по парковата растителност и изброява видовете повреди, които причиняват. Посочва инсектицидите и начина на приложение.	12	2			1
7. Описва методи за укрепване на клони и лекуване на декоративни дървета и храсти. Разработва скици за укрепване на клоните на дървета и храсти и начините за лекуване на дърветата. Илюстрира минималните отстояния на декоративните дървета и храсти съобразени с подземната инфраструктура, градоустройствения план и особеностите на терена. Определя мероприятия за предпазване на декоративната растителност.	24	1		1	2
Общ брой задачи:	26	15	4	1	6
Общ брой точки:	100	30	16	6	48

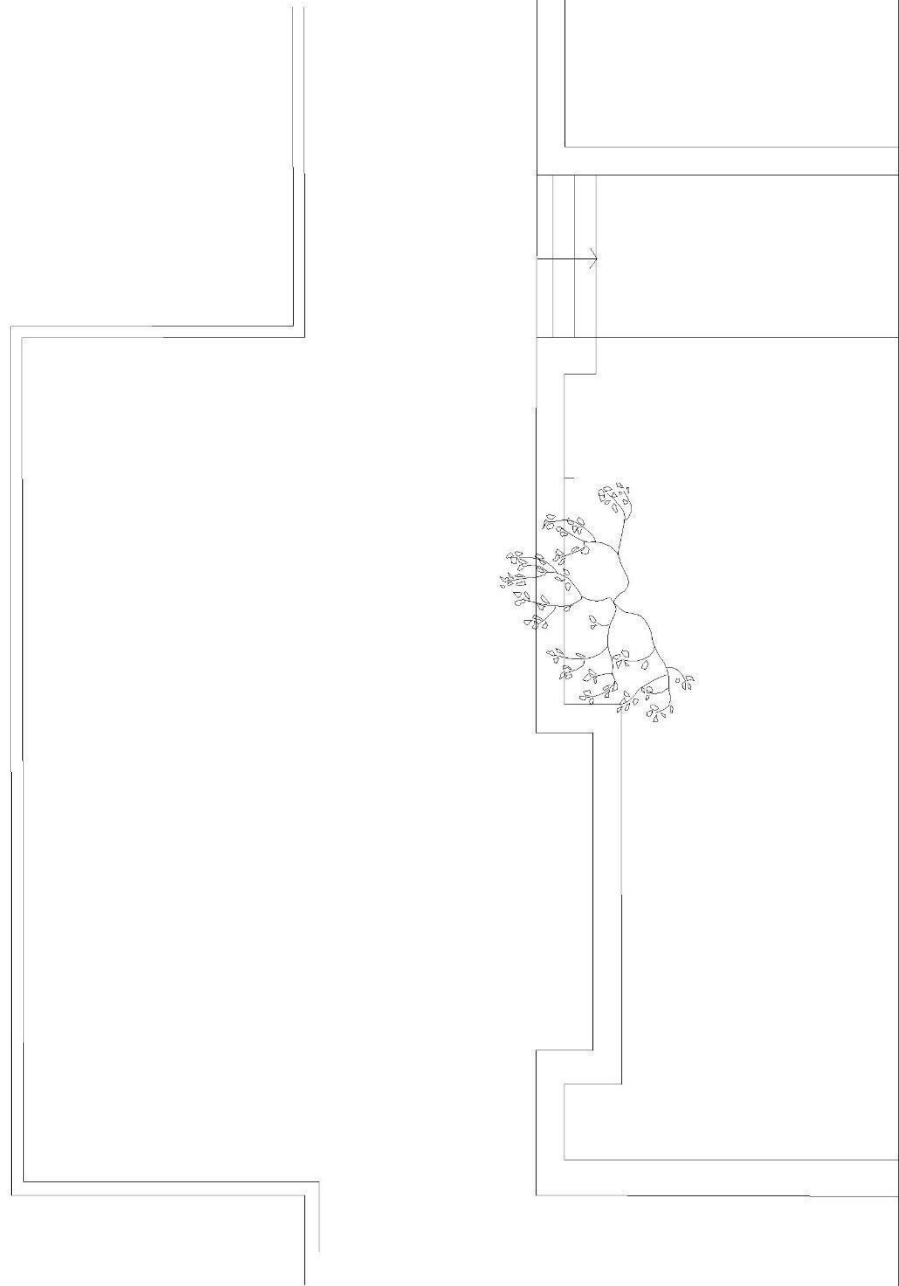
При оценка на резултатите от теста максимален брой точки се поставя при отговор, съвпадащ с ключа за оценяване, както следва:

- **2 точки за тестовите задачи от равнище „Знание“**
- **4 точки за тестовите задачи от равнище „Разбиране“**
- **6 точки за тестовите задачи от равнище „Приложение“**
- **8 точки за тестовите задачи от равнище „Анализ“**

Примерни приложни задачи:

Приложна задача: 1		
М 1:100		
	Изчертал:	

Приложна задача: 2



М 1:100

Изчертал:

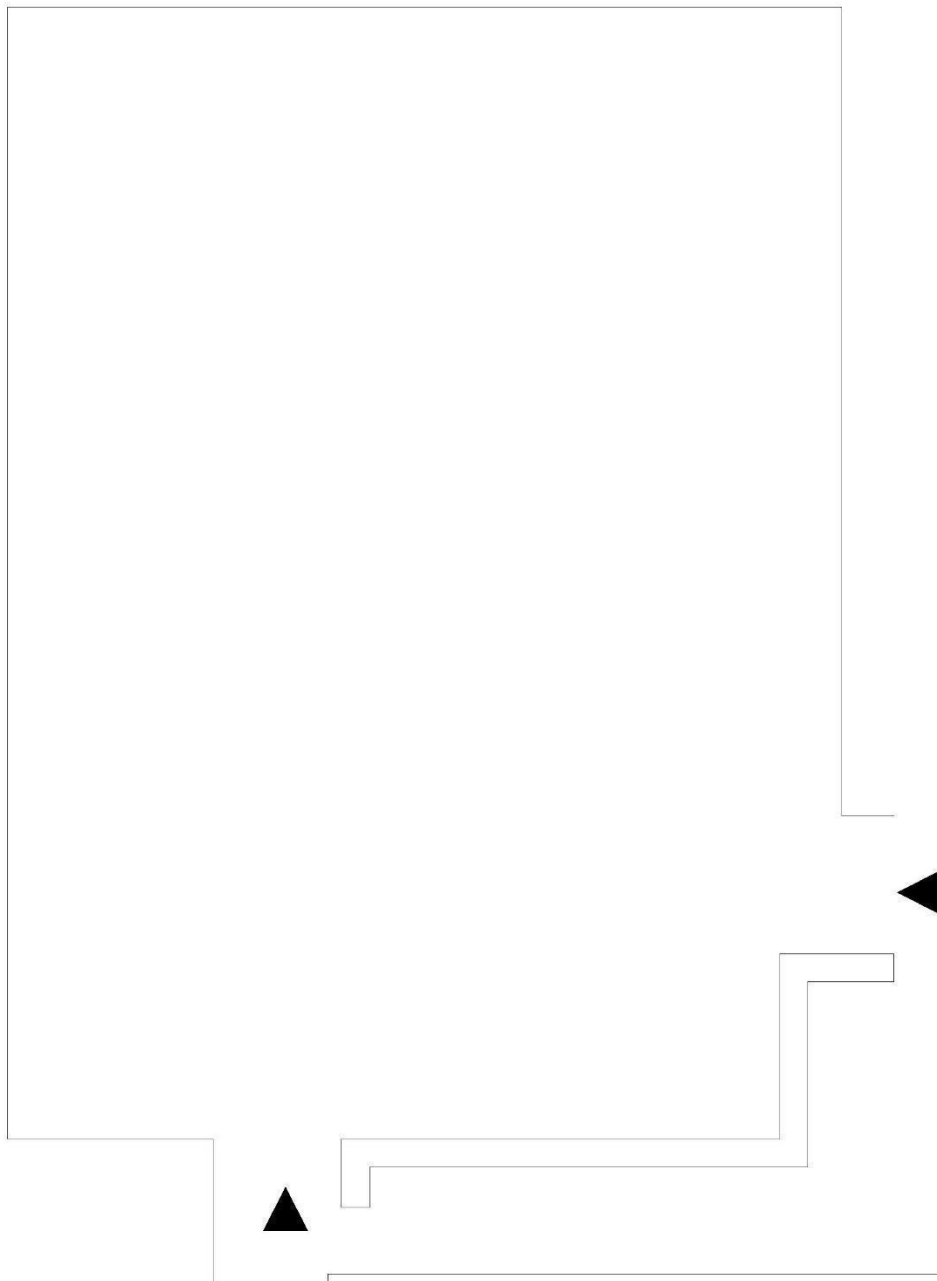
Приложна задача: 3

Изглед

План

Изчертал:	

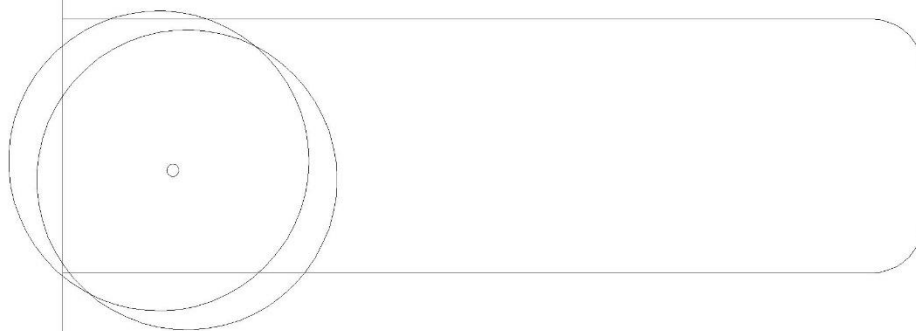
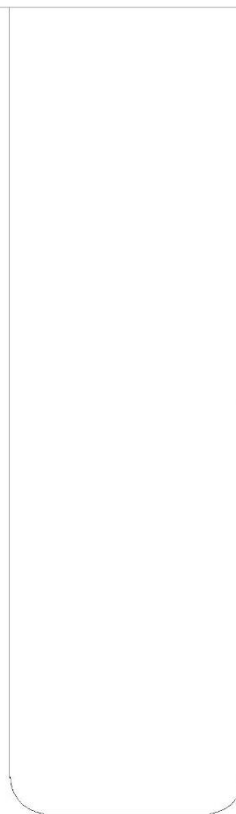
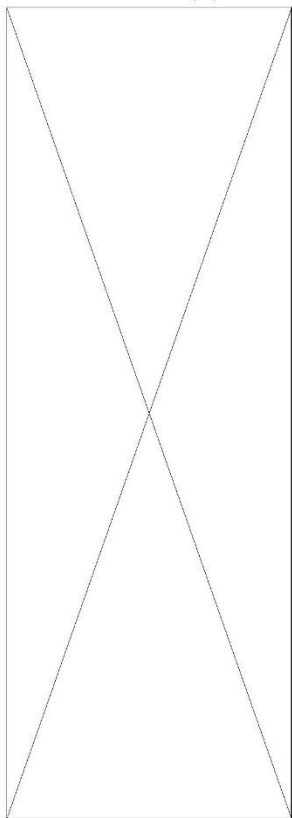
Приложна задача: 4



М 1:100

Изчертал:

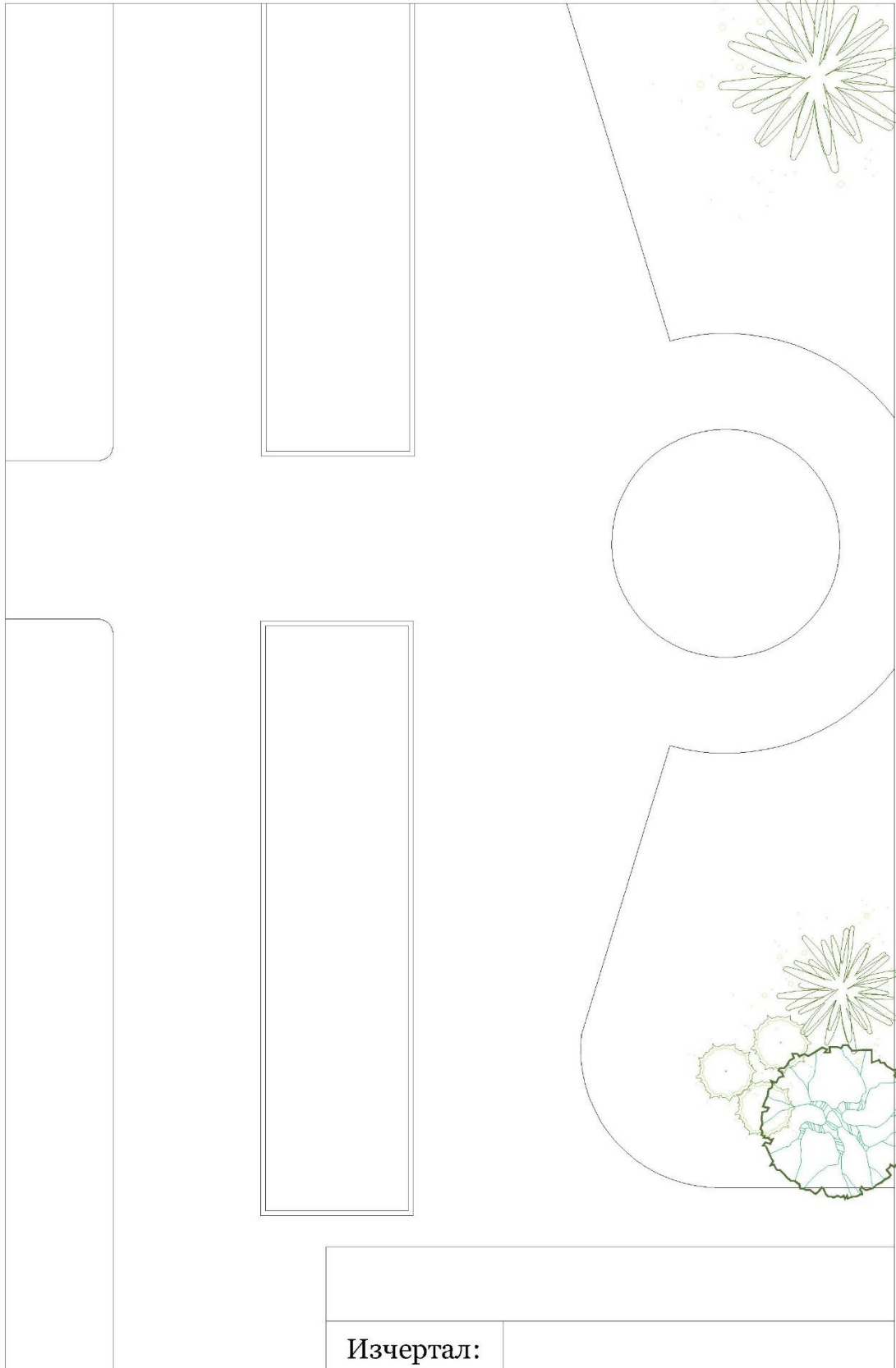
Приложна задача: 6



Изчертал:	

M1:50

Приложна задача: 7

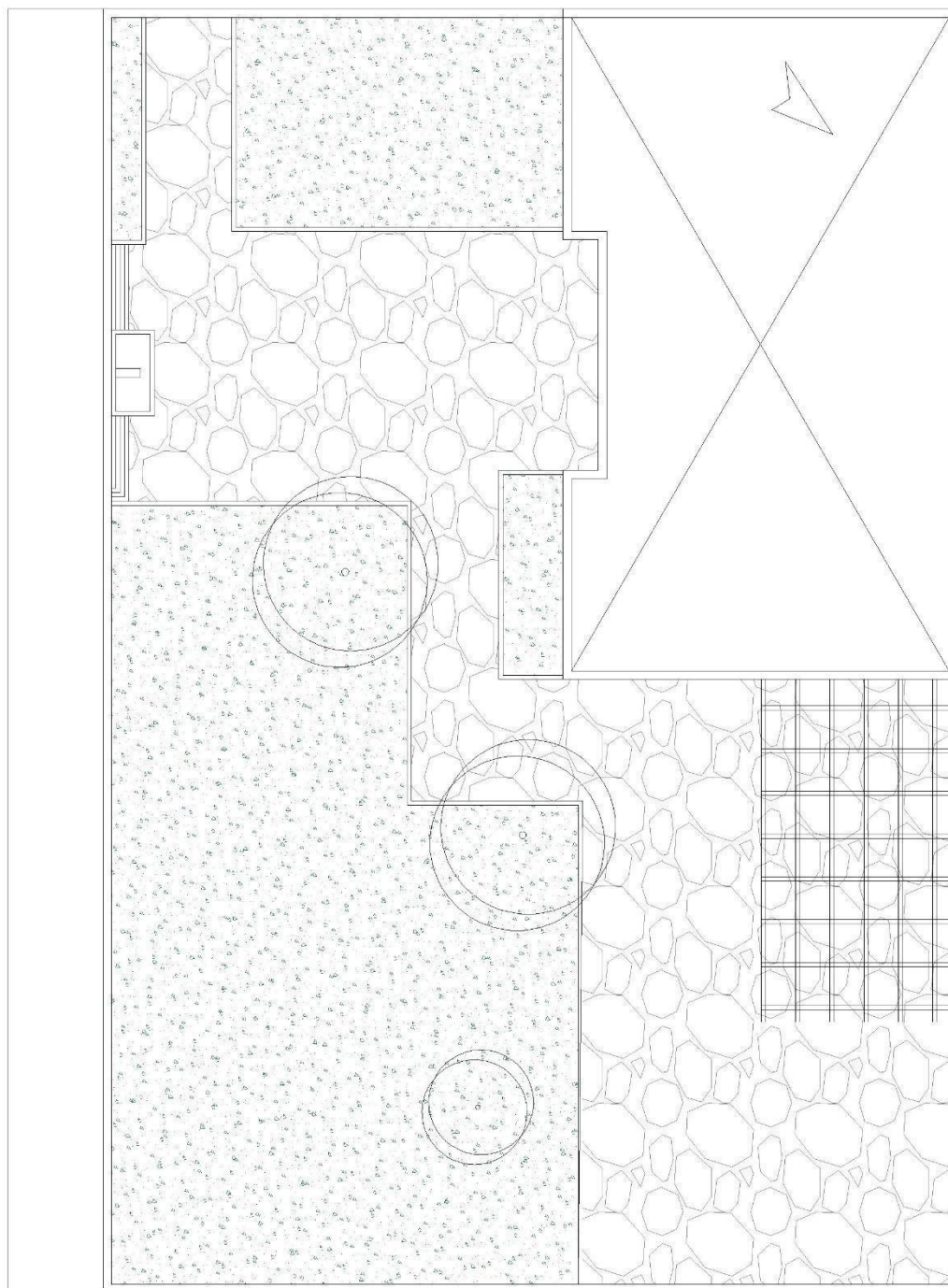


М 1:100

Приложна задача: 8

М 1:100

Изчертал:	

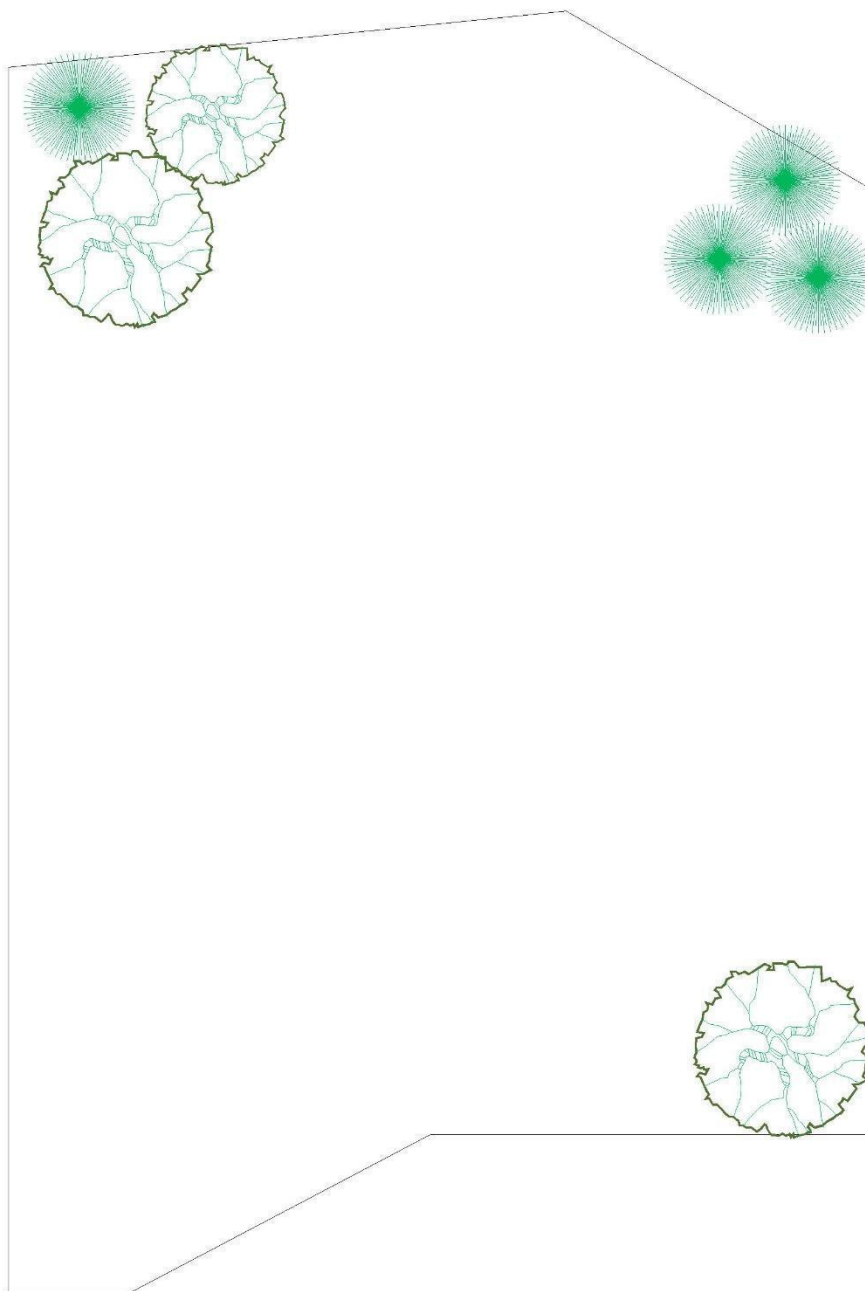


Приложна задача: 9

М 1:100

Изчертал:

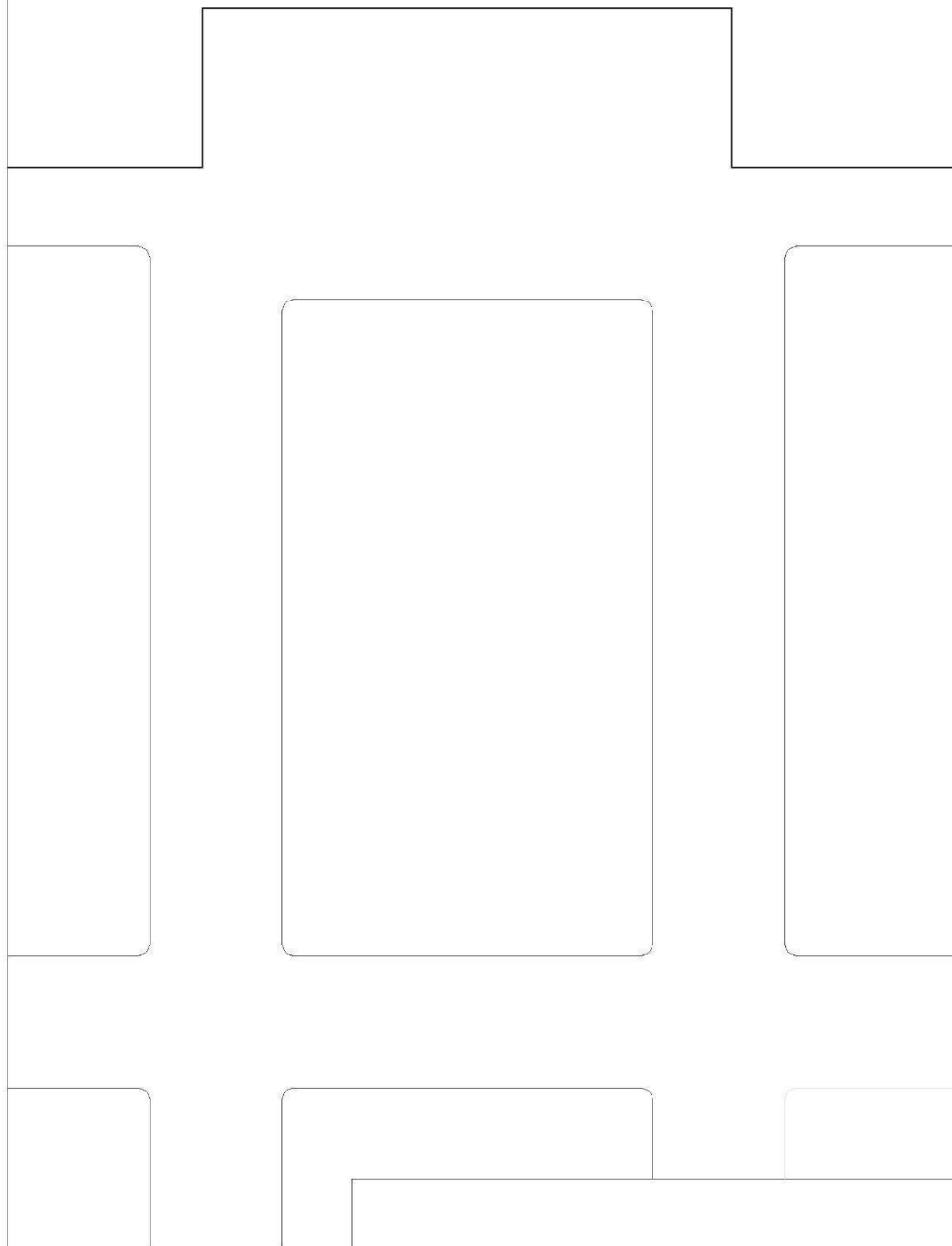
Приложна задача: 10



М 1:100

Изчертал:

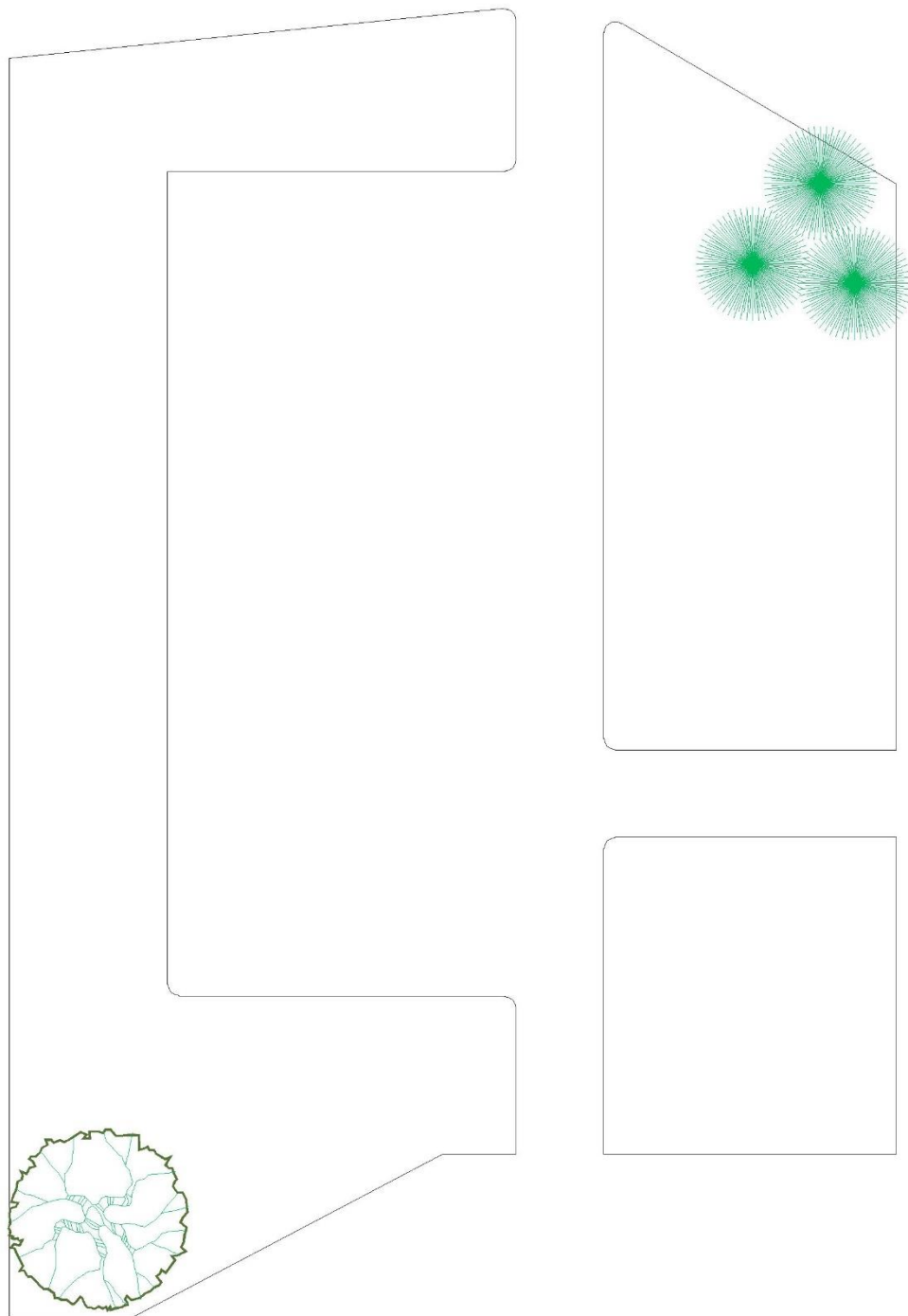
Приложна задача: 11



М 1:100

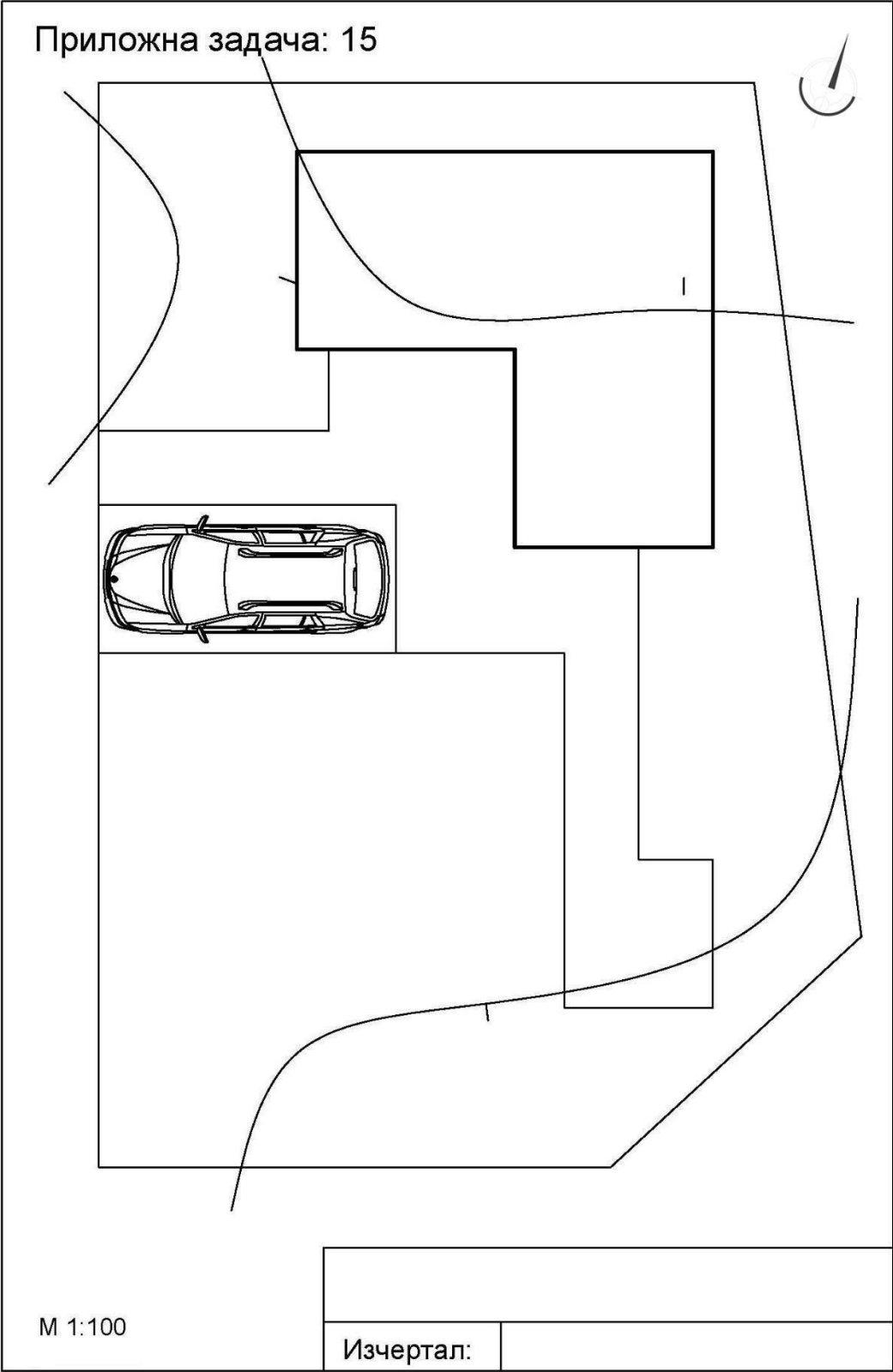
Изчертал:

Приложна задача: 12



М 1:100

Изчертал:



1. Критерии и показатели за оценка на дипломния проект и неговата защита

(Попълва се индивидуално от председателя и членовете на комисията)

<i>Критерии и показатели за оценяване</i>	<i>Максимален брой точки за показателите</i>	<i>Максимален брой точки за критерия</i>
1. Съответствие с изискванията за съдържание и структура на дипломния проект		20
1.1. логическа последователност и структура на изложението, балансиране на отделните части	4	
1.2. задълбоченост и пълнота при формулиране на обекта, предмета, целта и задачите в разработването на темата	7	
1.3. използване на подходящи изследователски методи	4	
1.4. стил и оформяне на дипломната работа (терминология, стил на писане, текстообработка и оформяне на фигури и таблици)	5	
2. Съответствие между поставените цели на дипломния проект и получените резултати		20
2.1. изводите следват пряко от изложението, формулирани са ясно, решават поставените в началото на изследването цели и задачи и водят до убедителна защита на поставената теза	10	
2.2. оригиналност, значимост и актуалност на темата	6	
2.3. задълбоченост и обосновааност на предложенията и насоките	4	
3. Представяне на дипломния проект		20
3.1. представянето на разработката по темата е ясно и точно	5	
3.2. онагледяване на експозето с: а) презентация; б) графични материали; в) практически резултати; г) компютърна мултимедийна симулация и анимация	10	
3.3. умения за презентиране	5	

4. Отговори на зададените въпроси от рецензента и/или членовете на комисията за защита на дипломен проект		30
4.1. разбира същността на зададените въпроси и отговаря пълно, точно и убедително	10	
4.2. логически построени и точни отговори на зададените въпроси	10	
4.3. съдържателни и обосновани отговори на въпросите	10	
5. използване на професионалната терминология, добър и ясен стил, обща езикова грамотност		10
5.1. Правилно използване на професионалната терминология	5	
5.2. Ясен изказ и обща езикова грамотност	5	
Общ брой точки	Максимален бр. точки 100	Максимален бр. точки 100

IV. ДЪРЖАВЕН ИЗПИТ ЗА ПРИДОБИВАНЕ НА ПРОФЕСИОНАЛНА КВАЛИФИКАЦИЯ – ЧАСТ ПО ПРАКТИКА НА ПРОФЕСИЯТА

1. Указание за съдържанието на индивидуалните задания

Индивидуалното задание по практика съдържа темата на индивидуалното задание и изискванията към крайния резултат от изпълнението на заданието. По решение на комисията за провеждане и оценяване на изпита - част по практика на професията могат да се дадат допълнителни указания, които да подпомогнат обучавания при изпълнение на индивидуалното задание.

Примерно индивидуално практическо задание № 1

Тема: Озеленяване на вилен парцел

Указания (инструкции/изисквания) за изпълнение на индивидуалното задание:

Да се проектира вилен парцел с еднофамилна къща за четирима души /двама възрастни и две деца/ в гр. Сандански. Границите на обекта са отбелязани. Имотът граничи с улица от север и три частни имота от изток, запад и юг. Показан е един подход от север, отбелязан на чертежа. Терена е с изразен наклон (над 10%). Показаните хоризонтали са през 1м височина.

Да се проектира планова композиция на алейната мрежа, използвайки похватите на парковото и ландшафтното проектиране. Да се отдели внимание на отделните кътове

прилежащи към двора по подходящ начин, задоволяващ разнообразните нужди на обитателите (семейството);

Необходимо е да се помисли за вертикална планировка на двора - преодоляване на терена чрез съответните съоръжения.

Да бъдат проектирани уместни настилки на алеите, които да се изобразят в идейното решение, както и подходящо ситуирани места за отдих (пейки, перголи, беседки, кътове за отдих);

Да се предвиди гараж или да се осигури 1 парко-място, от северната страна на имота. На територията на обекта задължително да има водна площ. Градината да бъде със съвременно и абстрактно композиционно решение.

Подбора на растителен състав трябва да кореспондира с характера на района и да изпълнява естетически и здравно-хигиенни функции.

Композицията да се проектира в М 1:100

- **Изходни данни:**

Подложка (схема) - М 1:100

- **Изисквания към съдържанието на изпитната работа:**

- **Текстова част:**

Заглавна страница

Количествена сметка;

Спецификация на материалите;

Дендрологична ведомост.

- **Графична част:**

Идейно-дендрологичен проект -М 1: 100

Посадъчен проект-М 1: 100

Детайл на съоръжение или парков архитектурен елемент, използван в проектното решение (план, изглед, разрез) –М1:10, М1:20, М1:50

Примерно индивидуално практическо задание № 2

Тема: Озеленяване на училище/детска градина (тема №2)

Указания (инструкции/изисквания) за изпълнение на индивидуалното задание:

Да се проектира територията около езикова гимназия за класове от 8 - 12 клас (по 3 паралелки), в гр. Ловеч, използвайки похватите на парковото и ландшафтното проектиране. Обекта граничи с три имота от север, изток и юг, а от запад с улица. Входовете са отбелязани на чертежа, както следва: главен и второстепенен подход за зареждане - откъм западната страна (ул. "Български извор"). Терена е равнинен. Показаните хоризонтали са през 1 м височина.

Да се проектира територията около сградата на гимназията като се предвидят спортни зони, кътове за учене, занимални на открито, кътове за пасивен и активен отдих, които да бъдат отделени с бордюрна линия, растителност, промяна в настилката или друга преграда. Внимателно трябва да се подбере растителността, тъй като за нея има специфични изисквания.

Отделните съоръжения, както и терените за спорт, трябва да бъдат съобразени с възрастовите групи. В проекта трябва да има композиционно решение, съответстващо на нуждите за отдих и рекреация, забавление. Подбора на растителен състав трябва да кореспондира с характера на района и да бъде съобразен със специфичните изисквания за озеленяване на детски площадки. Следва да се обърне внимание на проектното решение на пешеходния вход към сградата откъм улицата като представителна зона.. Проектното решение следва да бъде съобразено с изискванията за достъпна среда. Да бъде проектиран рисунък на настилка около главния вход.

Композицията да се проектира в М 1:250.

Примерно индивидуално практическо задание № 3

Тема: Озеленяване на главна улица /тема №3/

Указания (инструкции/изисквания) за изпълнение на индивидуалното задание:

Да се проектира озеленяване на главна улица в гр. Пловдив, използвайки похватите на парковото и ландшафтното проектиране. Границите на територията обозначена за проектиране са отбелязани. На терена има жилищни сгради, като входовете и етажността им са отбелязани. На бул. „Паисий Хилендарски“ са отбелязани подлези и са ситуирани автобусни спирки от двете ѝ страни. Релефа е равнинен.

Да се проектира настоящия терен като се композират отделните пространства прилежащи на сградите, по подходящ начин, задоволяващ разнообразните нужди на обитателите от среда за краткотраен и ежедневен отдих. Да се проектират бързи връзки гарантиращи лесна достъпност до входовете на отделните обекти и сгради и съответно спирките, подлезите и пешеходните пътеки. Пътнико-потокът трябва да бъде насочен убедително в желаното направление като се избягват дублирания на алеи и извеждането

на пешеходци на уличното платно. При разработването на плановата композиция да се има в предвид линейния характер на обекта, което предполага, мултиплициране на композицията, което е водещ принцип за композиционно единство в облика на средата. Да се проектира и вело алея, която да бъде отделена с бордюрна линия, растителност, промяна в настилката или друга преграда.

Да се проектира улично озеленяване, като се предвиди изобразяването на кътове за отдих, детски площадки, водни площи и цветни кътове. Да се усвои територията предвидена за зелена площ, като се цели изграждането на пешеходни и тротоарни връзки на територията на обекта.

Подбора на растителен състав трябва да кореспондира с характера на района, естетическите и здравно-хигиенни функции, като същевременно е съобразена със специфичните условия на средата (шумово натоварване, запрашаване, засоляване, замърсяване с тежки метали, недостиг на влага и понижена аерация на почвата). Трябва да бъде групирана в етажирани насаждения, съставени от водещи-скелетообразуващи видове, даващи облика на целия булевард, и допълнителни- акцентни видове, разнообразяващи отделните масиви и групи и акцениращи върху характерни обекти в композицията.

Примерно индивидуално практическо задание № 4

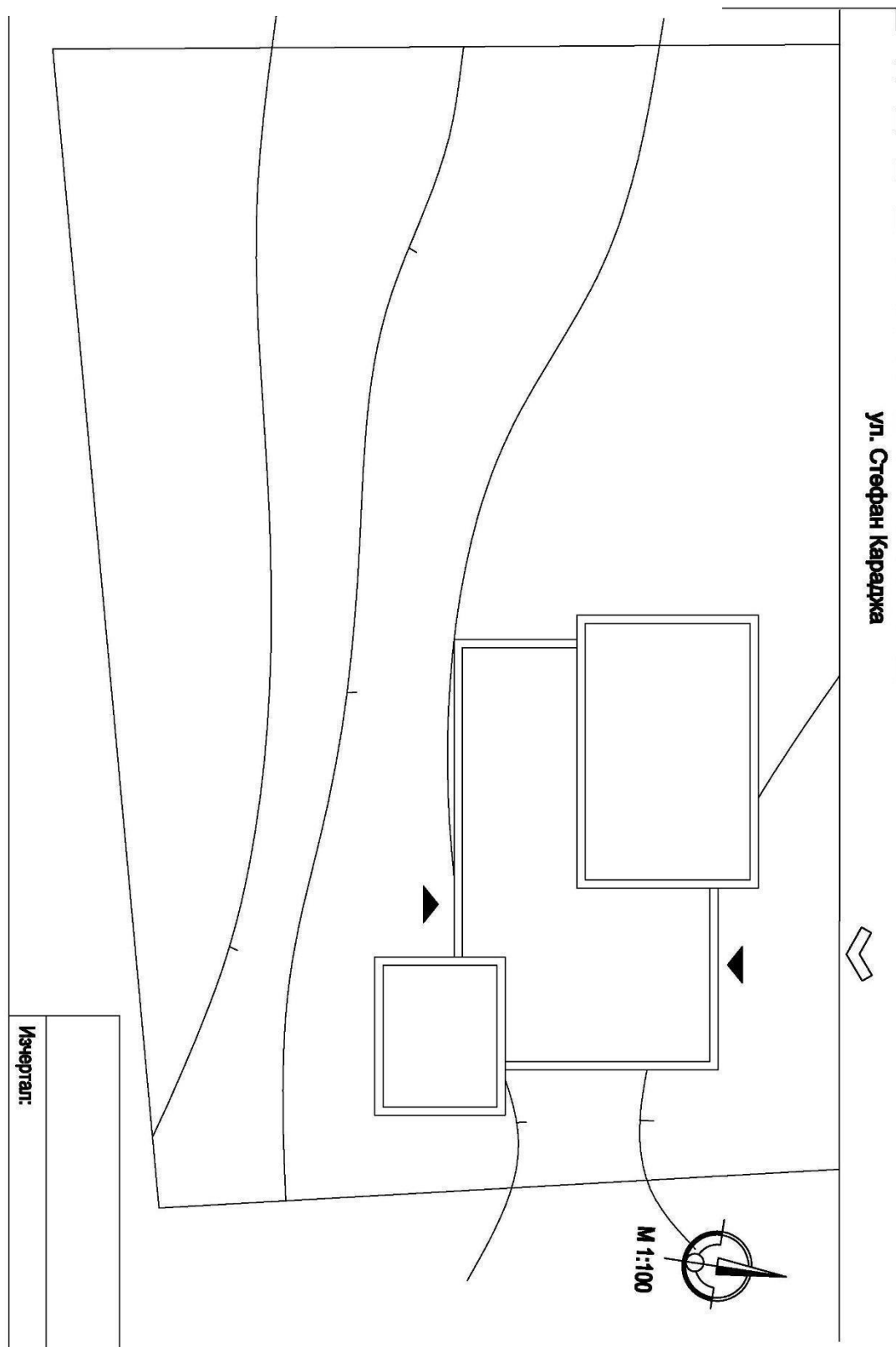
Тема: . Разсадник за производство на декоративни дървета и храсти /тема №4/

Указания (инструкции/изисквания) за изпълнение на индивидуалното задание:

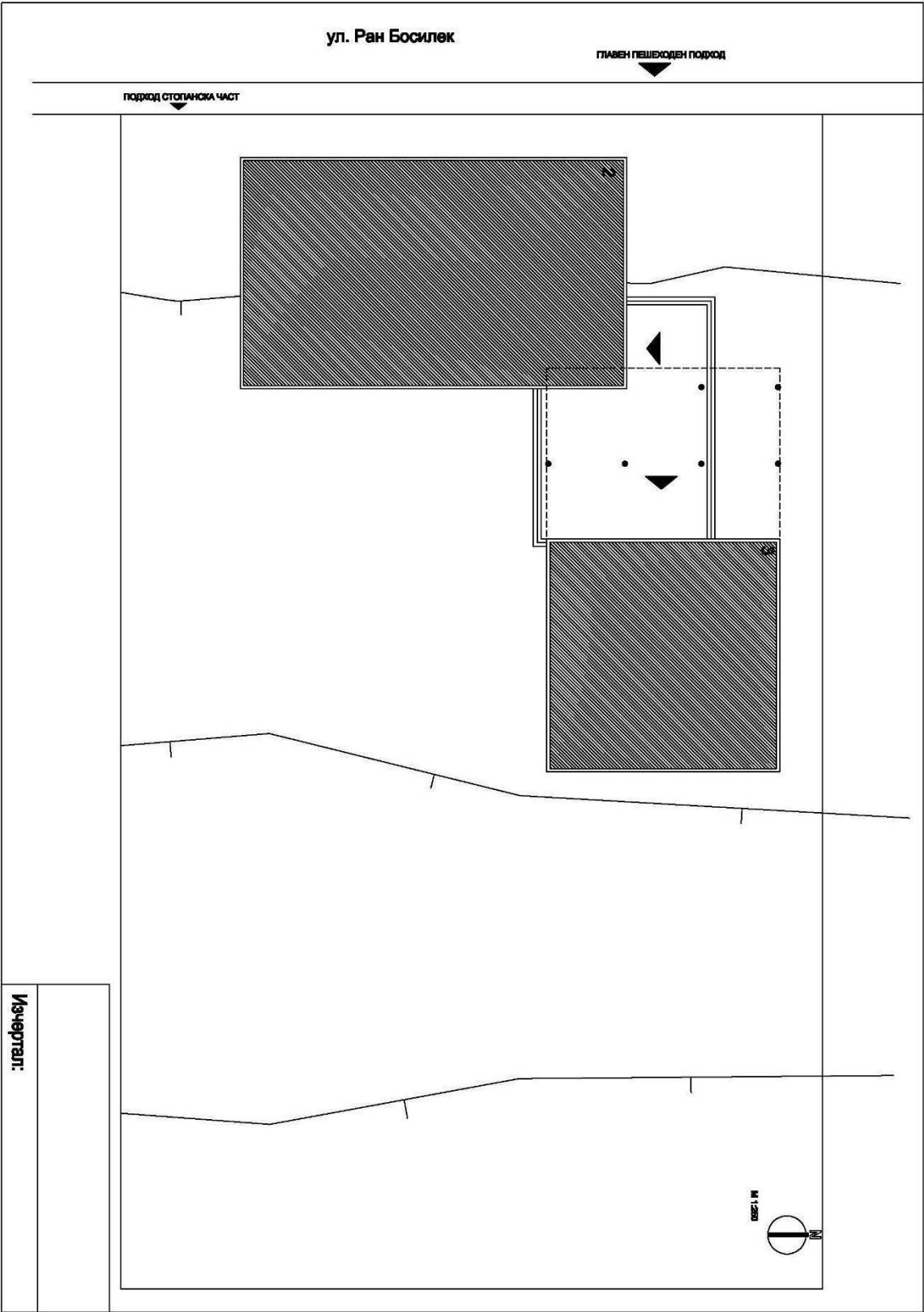
Да се проектира разсадник в близост до гр. Велинград, използвайки похватите на парковото и ландшафтното изкуство. Границите на обекта са отбелязани с жълт цвят. Разсадникът граничи с улица и три имота. Терена е равнинен. Можете да се ориентирате по указаните хоризонтали с бергшрихи. Средната надморска височина е 755м.

Да се проектира производствена и спомагателна зона на разсадника в съотношение 80-20%. В производствената зона да се проектират дървесни и храстови школи и маточник. В стопанската зона да се предвидят административни и стопански сгради. Да се проектират пътища и алейни връзки. Да се предвиди изграждането на ветрозащитни пояси по периферията на обекта. Да се разработи кът за експозиция (дендрариум) на видовете в разсадника.

Озеленяване на вилен парцел /тема №1/



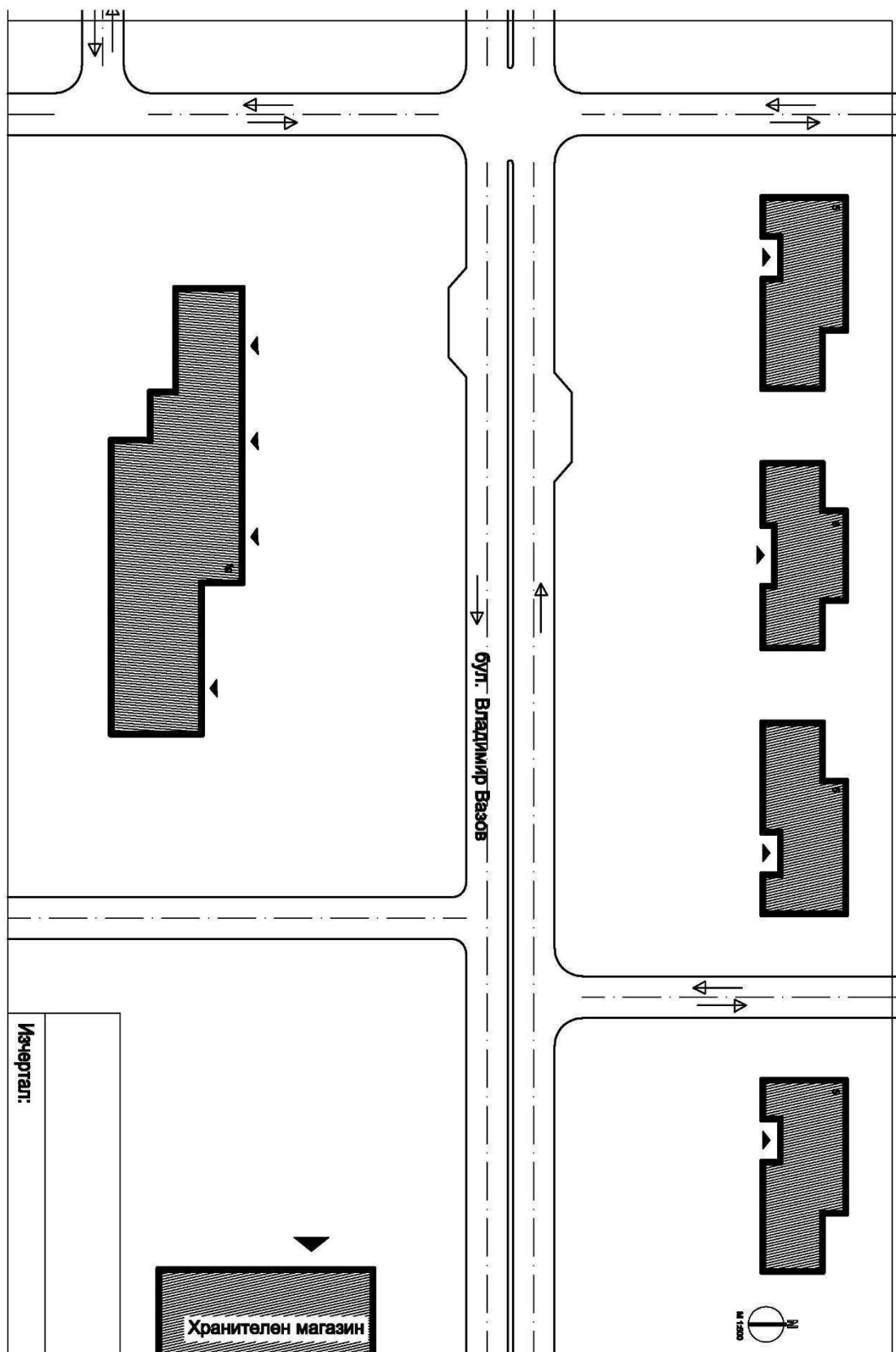
Озеленяване на детска градина /тема №2/



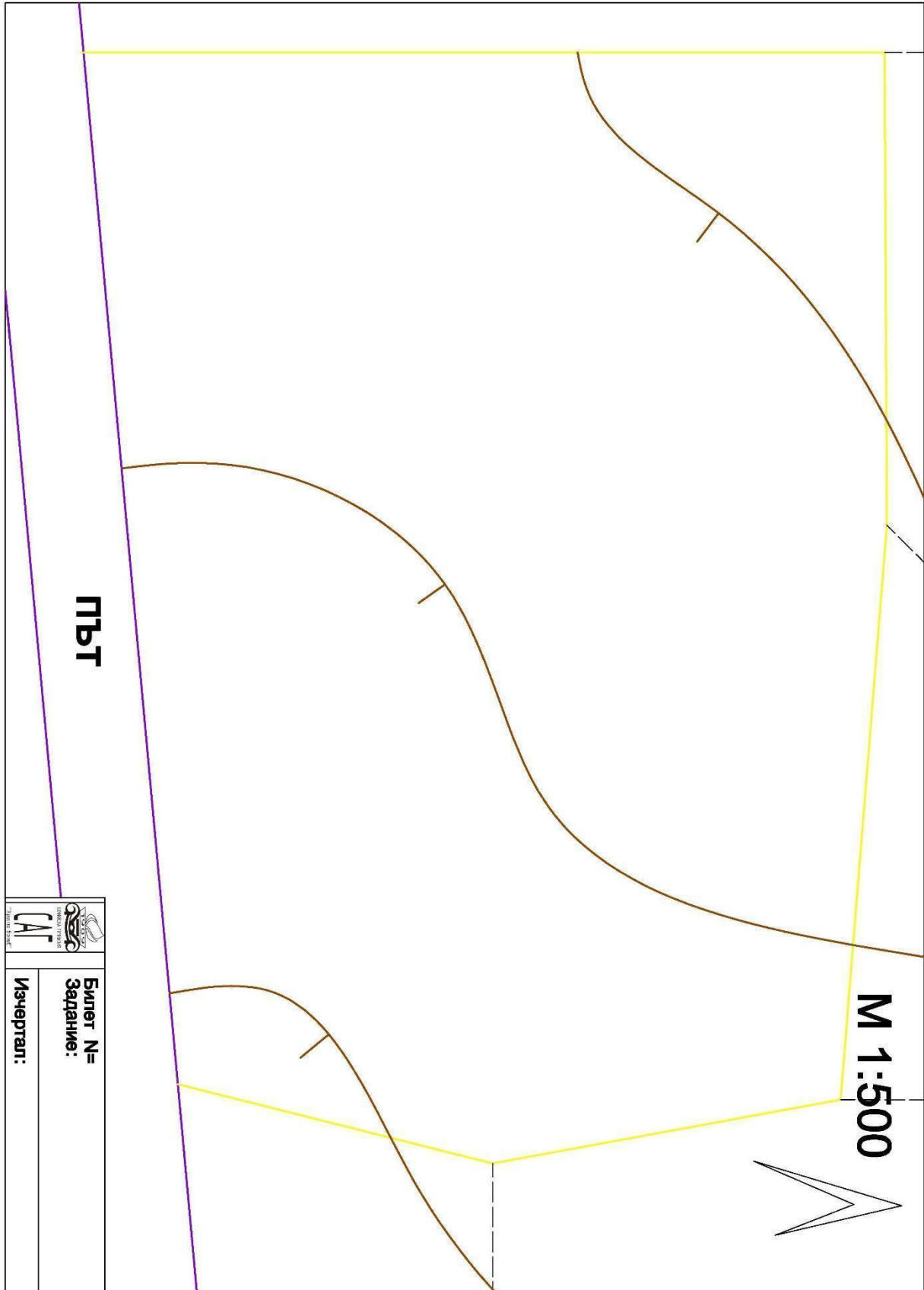
Озеленяване на училище /тема №2/



Озеленяване на главна улица /тема №3/



Разсадник за производство на декоративни дървета и храсти /тема №4/



1. Критерии за оценяване

Критерии и показатели за оценяване	Максимален брой точки	Тежест
1. ИДЕЙНО-ДЕНДРОЛОГИЧЕН ПРОЕКТ - КОМПОЗИЦИОННО РЕШЕНИЕ, ФУНКЦИОНАЛНОСТ НА ПРОСТРАНСТВОТО		20
➤ Ситуиране на елементите, функционално решение;	5	
➤ Композиране на алеи, кътове за отдих, площадки и пространства и правилното им ситуиране и изчертаване, използване на различни дебелини за изобразяване на отделните елементи;	10	
➤ Представяне на изчерпателна легенда според проектната част;	5	
2. МАЩАБНОСТ		10
➤ Правилно мащабиране на елементите на проектното решение на територията на обекта	10	
3. ДЕНДРОЛОГИЧЕН СЪСТАВ		20
➤ Правилен подбор на растителните видове и видове растителни композиции	10	
➤ Оптимално Оформяне според процентното изискване с растителност (дървесно-храстови масиви и групи, солитери)	10	
4. ПОСАДЪЧЕН ПРОЕКТ И КОЛИЧЕСТВЕНА СМЕТКА		20
➤ Правилно изчертан и обозначен посадъчен проект и количествена сметка	15	
➤ Правилно представена количествена сметка	5	
5. ПЕРСПЕКТИВЕН ИЗГЛЕД, ДЕТАЙЛ И ЦЯЛОСТНО ГРАФИЧНО ПРЕДСТАВЯНЕ		25
➤ Правилно представено графично изобразяване на проекта – цветно.	10	
➤ Представяне на перспективен изглед в съответствие с правилата за композиране.	5	
➤ Правилно изчертан и представен детайл на настилка (план, разрез)	10	
6. ЗАЩИТА НА ПРОЕКТА		10

➤ Изчерпателност на отговорите и професионално отношение при провеждане на устна защита на проектното решение (или обяснителна записка).	5	
➤ Задълбоченост в познанията и разбиране на нормативната база и изисквания при архитектурно проектиране на жилищни сгради за постоянно обитаване	5	
Общ брой точки:	100	100

V. СИСТЕМА ЗА ОЦЕНЯВАНЕ

Оценяването на резултатите от държавния изпит за придобиване на трета степен на професионална квалификация по специалността **6220102 „Парково строителство и озеленяване”**, професия код **622010 „Техник-озеленител”** е в точки, както следва:

- част по теория на професията – максимален брой 100 точки;
- част по практика на професията – максимален брой 100 точки.

Всяка част от държавния изпит е успешно положена при постигане на петдесет на сто от максималния брой точки.

Формирането на окончателната оценка от изпита е в съотношение - 50 процента от получения брой точки от частта по теория на професията и 50 процента от получения брой точки от частта по практика на професията.

Окончателната оценка в брой точки се формира след успешното полагане на всяка част от изпита и се изчислява, както следва:

Окончателната оценка в брой точки е равна на $0,5 \times$ получения брой точки от частта по теория на професията+ $0,5 \times$ получения брой точки от частта по практика на професията.

Окончателната оценка от брой точки се превръща в цифрова оценка с точност до 0,01 по формулата:

Цифрова оценка = окончателната оценка в брой точки x 0,06.

Окончателната оценката от държавния изпит за придобиване на квалификация по професията е с количествен и качествен показател, с точност до 0,01 и се определя, както следва:

- а) за количествен показател от 2,00 до 2,99 се определя качествен показател „слаб“;
- б) за количествен показател от 3,00 до 3,49 се определя качествен показател „среден“;
- в) за количествен показател от 3,50 до 4,49 се определя качествен показател „добър“;

г) за количествен показател от 4,50 до 5,49 се определя качествен показател „много добър“;

д) за количествен показател от 5,50 до 6,00 се определя качествен показател „отличен“.

VI. ПРЕПОРЪЧИТЕЛНА ЛИТЕРАТУРА

1. Миленкова, А. Здравословни и безопасни условия на труд. Учебно помагало за задължителна професионална подготовка. Нови знания, 2003.
2. Вакарелов, И., Св. Генчева. Декоративна дендрология. София, Матком, 2005.
3. Щилиянова, Е. Цветарство, Дионис, София, 2001.
4. Гунев, Г. Механизация в зеленото строителство. София, Земиздат, 1978.
5. Роснев, Б., И. Даскалова. Защита на парковата растителност. София, Земиздат, 1989
6. Стойчев, Л. Парково и ландшафтно изкуство. , Земиздат, 1960
7. Сугарев, Д. Градинско-парково и пейзажно изкуство. , Земиздат, 1976.
8. Щерев, Щ. Паркова архитектура. София. 1965.
9. Кулелиев, Й. Паркоустрояване на селищата. Земиздат, 1992г.
10. Кулелиев, Й. История на градинско-парковото изкуство. София, 2007 г.
11. Тончева, Т, Тодорова В. Паркоустройство, Земиздат, 1993.
12. Минев Л., Ковачев П., Парково и ландшафтно проектиране, Земиздат 1989г.
13. Ценка Кунева, Конструктивни детайли и технологии – Парково строителство, авангард Прима 2013

VII. АВТОРСКИ ЕКИП

1. ландшафт. арх. Илияна Рангелова - Професионална гимназия по техника и строителство „Архитект Йордан Миланов“ - гр. Перник
2. инж. Соня Вячка -Професионална гимназия по техника и строителство „Архитект Йордан Миланов“ - гр. Перник
3. Мариела Велинова - Професионална гимназия по техника и строителство „Архитект Йордан Миланов“ - гр. Перник
4. ландшафт. арх. Десислава Добрева - Софийска гимназия по строителство, архитектура и геодезия „Христо Ботев“
5. ландшафт. арх. Емил Манолов - Софийска гимназия по строителство, архитектура и геодезия „Христо Ботев“

Националната изпитна програма е разработена от авторски екип, сформирани по проект BG05M2OP001-2.014-0001 „Подкрепа за дуалната система на обучение“, финансиран от Оперативна програма „Наука и образование за интелигентен растеж“ 2014-2020 г., съфинансирана от Европейския съюз чрез Европейските структурни и инвестиционни фондове.

VIII. ПРИЛОЖЕНИЯ

1. Изпитен билет – част по теория на професията

<p>..... (пълно наименование на училището/обучаващата институция) ДЪРЖАВЕН ИЗПИТ ЗА ПРИДОБИВАНЕ НА ТРЕТА СТЕПЕН НА ПРОФЕСИОНАЛНА КВАЛИФИКАЦИЯ – ЧАСТ ПО ТЕОРИЯ НА ПРОФЕСИЯТА по професия код „.....“ специалност код „.....“</p> <p>Изпитен билет №.....</p> <p>Изпитна тема:</p> <p>.....</p> <p>(изписва се точното наименование на темата с кратко описание на учебното съдържание)</p> <p>Описание на дидактическите материали(ако е приложимо)</p> <p>Председател на изпитната комисия:..... (име, фамилия) (подпис)</p> <p>Директор/ръководител на обучаващата институция:..... (име, фамилия) (подпис) (печат на училището/обучаващата институция)</p>

2. Индивидуално задание по практика

.....
(пълно наименование на училището/обучаващата институция)

**ДЪРЖАВЕН ИЗПИТ ЗА ПРИДОБИВАНЕ НА ТРЕТА СТЕПЕН НА
ПРОФЕСИОНАЛНА КВАЛИФИКАЦИЯ - ЧАСТ ПО ПРАКТИКА НА
ПРОФЕСИЯТА**

по професия код „.....“
специалност код „.....“

И н д и в и д у а л н о з а д а н и е №

На ученика/обучавания

(трите имена на ученика/обучавания)

отклас/курс, начална дата на изпита: начален час:

крайна дата на изпита: час на приключване на
изпита:

1. Да се

(вписва се темата на практическото задание)

2. Указания (инструкции/изисквания) за изпълнение на практическото задание:

.....
.....
.....
.....

УЧЕНИК/ОБУЧАВАН:

(име, фамилия)

(подпис)

Председател на изпитната комисия:

(име, фамилия)

(подпис)

Директор/ръководител на обучаващата институция:

(име, фамилия) (подпис)

(печат на училището/обучаващата институция)

3. Указание за разработване на писмен тест

При провеждане на държавния изпит – част теория на професията, с писмен тест въз основа на критериите за оценка към всяка изпитна тема се съставят тестовите задачи.

Всяка тестова задача задължително съдържа поне един глагол (при възможност започва с глагол), изразяващ действието, което трябва да извърши обучаваният, и показващ равнището по таксономията на Блум, еталона на верния отговор и ключ за оценяване - пълния отговор, за който се получават максимален брой точки съобразно равнището на задачата, определени в таблицата за критериите за оценка на всяка изпитна тема.

Към всеки тест се разработва указание за работа, което включва целта на теста - какви знания и умения се оценяват с него; описание на теста - брой задачи, типология (задачи със свободен отговор; задачи за допълване/съотнасяне; задачи с избран отговор) и начин на работа с тях; продължителност на времето за работа с теста; начин на оценяване на резултатите от теста.

А) Примерно указание за работа

.....
(пълно наименование на училището/обучаващата институция)

Уважаеми ученици/курсисти,

Вие получавате тест, който съдържа задачи с различна трудност с максимален брой точки – 100. За всеки Ваш отговор ще получите определен брой точки, показан в долния десен ъгъл след всяка задача.

Целта на теста е да се установи равнището на усвоените от Вас знания и умения, задължителни за придобиване на трета степен на професионална квалификация по професия „.....“; специалност „.....“.

Отбелязването на верния според Вас отговор при задачите с избран отговор е чрез знак **X**, а за другите типове задачи начинът на отговор е описан в задачата.

Запомнете! Като действителен отговор на съответната задача се приема само този, отбелязан със знака **X**.

Някои задачи изискват не само познаване на учебното съдържание, но и логическо мислене, затова четете внимателно условията на задачите преди, да посочите някой отговор за верен.

Не отделяйте много време на въпрос, който Ви се струва труден, върнете се на него по-късно, ако Ви остане време.

Тестът е с продължителност астрономически часа.

ПОЖЕЛАВАМЕ ВИ УСПЕШНА РАБОТА!

Б) Методически указания за комисията за подготовка и оценяване на изпита – част теория на професията, за разработването и оценяването на писмения тест:

Броят и равнището на тестовите задачи по всеки критерий се определят съобразно равнището, на което трябва да бъде усвоено съответното учебно съдържание, като общият брой задачи по всеки критерий трябва да носи максималния брой точки.

а) Таксономия на Блум— равнища и примерни глаголи

Равнище	Характеристика	Глаголи
I. Знание 0 - 2 точки	Възпроизвеждане и разпознаване на информация за понятия, факти, дефиниции	Дефинира, описва, посочва, изброява, очертава, възпроизвежда, формулира, схематизира
II. Разбиране 0 - 4 точки	Извличане на съществен смисъл от изучаваната материя. Интерпретация и трансформиране на информацията с цел нейното структуриране	Преобразува, различава, обяснява, обобщава, преразказва, решава, дава пример за..., сравнява
III. Приложение 0 - 6 точки	Пренос на нови знания и умения при решаване на проблемна или аварийна ситуация. Способност за използване на усвоената информация и формираните умения	Изчислява, демонстрира, открива, модифицира, разработва, свързва, доказва
IV. Анализ	Разкриване на взаимовръзки, зависимости, тенденции и формулиране на изводи и заключения	Разделя, подразделя, диференцира, различава, представя графично, определя, илюстрира, прави заключения и изводи, обобщава, избира, разделя, подразделя

б) Препоръчителни тестови въпроси и задачи според типа на отговора:

- **1-ва група: въпроси и задачи със свободен отговор;**
- Въпроси и задачи за свободно съчинение;
- Въпроси и задачи за тълкуване;
- **2-ра група: въпроси и задачи за допълване (с полуоткрит отговор);**

- Въпроси и задачи за допълване на дума или фраза, или елемент от чертеж/схема;
- Въпроси и задачи за заместване;
- **3-та група: въпроси и задачи с избран отговор**
 - Задачи с един или повече верни отговори;
 - Въпроси за избор между вярно и грешно.

В) Примерни тестови задачи

Примерна тестова задача от равнище „Знание“

Посочете най-подходящият терен за розите:

- а) сенчест терен
- б) полусенчест терен
- в) слънчев терен

Еталон на верния отговор: в)

Ключ за оценяване:

Отговор в) – 2 точки

При посочени повече от един отговор – 0 точки

Всички останали отговори – 0 точки

Примерна тестова задача от равнище „Разбиране“

Дайте пример за подходящи почви в розариум:

- а) почви богати на хранителни вещества
- б) почви богати на калций
- в) варовити почви

Еталон на верния отговор: а)

Ключ за оценяване:

Отговор а) – 2 точки

При посочени повече от един отговор – 0
точки

Всички останали отговори – 0 точки

Примерна тестова задача от равнище „Приложение“:

Изчислете необходимото количество материали за изграждане на тревни площи (тревна смеска, почва, азотни торове, вода) за засяване на 1 кв.м.

Еталон на верния отговор:

тревна смеска - 0,200 кг, почва - 1 м³, азотни торове - 0,500 кг, вода - 40 л.

Ключ за оценяване:

Пълен и верен отговор по еталон – 6 точки

При 3 верни и 1 грешни отговора – 4 точки

При всички останали случаи – 0 точки

Примерна тестова задача от равнище „Анализ“

Базирайки се на придобитите знания, определете кои от посочените препарати са подходящи за подобряване здравословното състояние на растенията, болни от брашнеста мана.

а) изрязват се болните листа и се пръска с димелин през август

б) при необходимост се провежда химичен контрол с използването на серосъдържащи или системни фунгициди.

в) третира се профилактично през пролетта с медсъдържащи препарати

Еталон на верния отговор: в)

Ключ за оценяване:

При посочен отговор в) – 8 точки

При посочени повече от един отговор – 0 точки

При всички останали отговори – 0 точки

4. Индивидуално задание за разработване на дипломен проект

.....
(пълно наименование на училището)

ЗАДАНИЕ ЗА ДИПЛОМЕН ПРОЕКТ
ДЪРЖАВЕН ИЗПИТ ЗА ПРИДОБИВАНЕ НА ТРЕТА СТЕПЕН НА
ПРОФЕСИОНАЛНА КВАЛИФИКАЦИЯ – ЧАСТ ПО ТЕОРИЯ НА ПРОФЕСИЯТА

по професия код „.....“
специалност код „.....“

На ученик/ученичка от клас
(трите имена на ученика)

Тема:

Изисквания за разработката на дипломния проект (входни данни, съдържание, оформяне, указания за изпълнение, инструкции):

.....
.....
.....
.....
.....
.....

График за изпълнение:

а) дата на възлагане на дипломния проект

б) контролни проверки и консултации

.....
.....
.....

в) краен срок за предаване на дипломния проект

Ученик:
(име, фамилия) (подпис)

Ръководител-консултант:
(име, фамилия) (подпис)

Директор/:
(име, фамилия) (подпис)
(печат на училището)

5. Указания за съдържанието и оформянето на дипломния проект

А. Съдържание на дипломния проект:

Оформяне на дипломния проект в следните структурни единици:

- титулна страница;
- съдържание;
- увод (въведение);
- основна част
- заключение;
- списък на използваната литература;
- приложения.

Титулната страница съдържа наименование на училището, населено място, тема на дипломния проект, трите имена на ученика, професия и специалност, име и фамилия на ръководителя/консултанта.

Уводът (въведение) съдържа кратко описание на основните цели и резултати.

Основна част - Формулира се целта на дипломния проект и задачите, които трябва да бъдат решени, за да се постигне тази цел. Съдържа описание и анализ на известните решения, като се цитират съответните литературни източници. Съдържа приносите на дипломния проект, които трябва да бъдат така формулирани, че да се вижда кои от поставените задачи са успешно решени.

Заключението съдържа изводи и предложения за доразвиване на проекта и възможностите за неговото приложение.

Списъкът с използваната литература включва цитираната и използвана в записката на дипломния проект литература. Започва на отделна страница от основния текст. При имената на авторите първо се изписва фамилията. Всички описания в списъка с използваните източници трябва да са подредени по азбучен ред според фамилията на първия автор на всяка публикация.

Приложенията съдържат документация, която не е намерила място в текста поради ограниченията в обема ѝ или за по-добра прегледност подредба. В текста трябва да има препратка към всички приложения.

Б. Оформяне на дипломния проект

Формат: А4; Брой редове в стр.: 30; Брой на знаците: 60 знака в ред

Общ брой на знаците в 1 стр.: 1800 – 2000 знака

Шрифт: Times New Roman

6. Рецензия на дипломен проект

.....
(пълно наименование на училището)

РЕЦЕНЗИЯ

Тема на дипломния проект	
Ученик	
Клас	
Професия	
Специалност	
Ръководител-консултант	
Рецензент	

Критерии за допускане до защита на дипломен проект	Да	Не
Съответствие на съдържанието и точките от заданието		
Съответствие между тема и съдържание		
Спазване на препоръчителния обем на дипломния проект.		
Спазване на изискванията за оформление дипломния проект.		
Готовност за защита на дипломния проект		

Силни страни на дипломния проект	
Допуснати основни слабости	
Въпроси и препоръки към дипломния проект	

ЗАКЛЮЧЕНИЕ:

Качествата на дипломния проект дават основание ученикът/ученичката.....
..... да бъде допуснат/а до защита пред членовете на комисията за подготовка, провеждане и оценяване на изпит чрез защита на дипломен проект - част по теория на професията.

..

.....20... г.

Гр./с.....

Рецензент:

(име и фамилия)