

ДЪРЖАВЕН ЗРЕЛОСТЕН ИЗПИТ ПО

ГЕОГРАФИЯ И ИКОНОМИКА

29 август 2022 г.

ОБЩООБРАЗОВАТЕЛНА ПОДГОТОВКА

ВАРИАНТ 1

ЧАСТ 1 (време за работа – 60 минути)

Отговорите на задачите от 1. до 20. вкл. отбелязвайте в листа за отговори!

1. Коя е причината за различното разпределение на слънчевата енергия по земната повърхност?

- А) посоката на движение на Земята около оста ѝ
- Б) вътрешният строеж на Земята
- В) различията в площта на сушата и океаните
- Г) кълбовидната форма на Земята

2. Кои от постоянните съставки на въздуха заемат най-голям дял от обема му?

- А) кислород и азот
- Б) кислород и озон
- В) азот и аргон
- Г) кислород и аргон

3. Кой от изброените процеси протича в хидросферата?

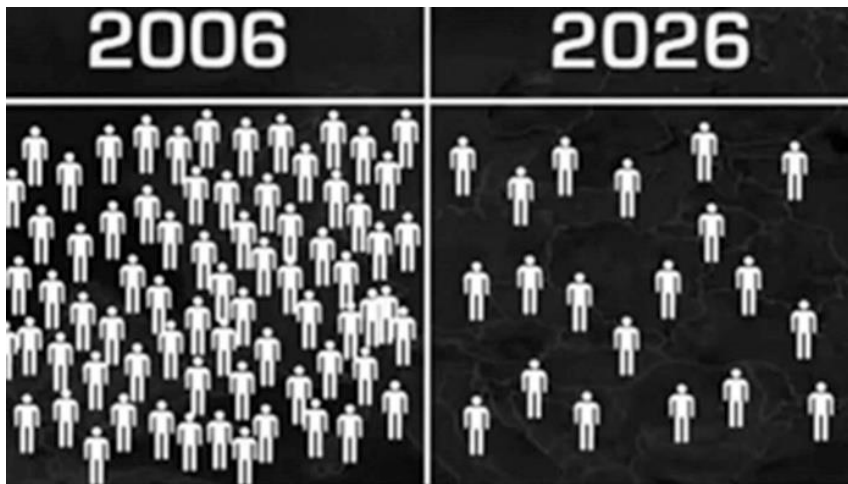
- А) образуване на перести облаци
- Б) отделяне на парникови газове
- В) образуване на ветрови течения
- Г) физическо изветряне на скалите

4. Коя геосфера има следната характеристика: „Тя е непрекъснатата твърда обвивка на Земята. Обхваща земната кора и горната част на мантията.“?

- А) литосфера
- Б) хидросфера
- В) атмосфера
- Г) биосфера

5. Кой демографски проблем е изобразен на инфографиката?

- А) демографски взрив
- Б) застаряване на населението
- В) демографска криза
- Г) детска смъртност



6. Коя група включва само отрасли от третичен сектор на стопанството?

- А) транспорт, туризъм, търговия, образование
- Б) електроника, съобщения, транспорт, застраховане
- В) здравеопазване, фармацевтика, туризъм, финанси
- Г) спорт, риболов, транспорт, туризъм

7. Коя от изброените дейности е свързана със земеделието?

- А) флотация
- Б) мелиорация
- В) апретуря
- Г) трансформация

8. За кои страни е характерно формиране на бидонвили в покрайнините на многомилионните градове?

- А) САЩ и Канада
- Б) Австралийски съюз и Япония
- В) Унгария и Германия
- Г) Бразилия и Мексико

9. Анализирайте данните от таблицата за производство на товарни автомобили в света.

Страна	Производство на товарни автомобили в света в %
САЩ	36,2
Китай	16,2
Мексико	7,0
Канада	7,0
Япония	5,7

Отбележете буквата на вярното твърдение.

- А) Най-многолюдната държава е с най-висок относителен дял в производството на товарни автомобили.
- Б) Географското положение на Япония определя относителния ѝ дял в световното производство на товарни автомобили.
- В) Северноамериканският регион е с най-висок дял в производството на товарни автомобили в света.
- Г) Страните от Източна Азия са с най-висок дял в производството на товарни автомобили в света.

10. Какъв вид е картата на Балканския полуостров?

- А) общогеографска карта
- Б) топографска карта
- В) политическа карта
- Г) туристическа карта



11. В резултат на кои релефообразуващи процеси е формиран клифовият бряг до нос Калиакра?

- А) ерозионни
- Б) абразионни
- В) екзарационни
- Г) глациални

12. В коя климатична област на България се отчитат два максимума и два минимума на валежите?

- А) преходноконтинентална
- Б) умереноконтинентална
- В) планинска
- Г) континентално-средиземноморска

13. Коя българска река има следната характеристика: „Води началото си от Родопите и се влива в Егейско море. Има дъждовен режим със зимен максимум и летен минимум.“?

- А) Вит
- Б) Арда
- В) Въча
- Г) Марица

14. Коя двойка растителни видове е характерна за Странджа?

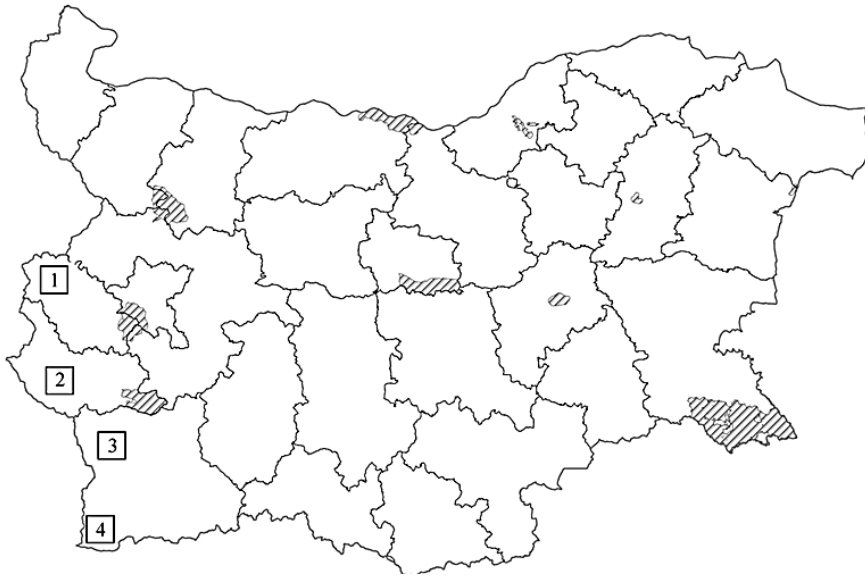
- А) сибирска хвойна и черна боровинка
- Б) маслодайна роза и лавандула
- В) черна и бяла мура
- Г) зеленика и източен бук

15. Прочетете текста: „Обиколката на Витоша е планински ултрамаратон, провеждащ се около едноименната планина. Състезанието води началото си от 70-те години на XX век и е мероприятие, на което ежегодно премерват сили както професионалисти, така и аматьори.“

Отбележете буквата на природногеографската област, в която се провежда състезанието?

- А) Средногорие
- Б) Стара планина
- В) Задбалкански котловини
- Г) Краище

16. На картосхемата са изобразени природни паркове в България. С кой цифров код е обозначен природен парк „Беласица“?



- A) 1
- Б) 2
- В) 3
- Г) 4

17. Коя политическа фигура олицетворява единството на нацията и се избира чрез преки мажоритарни избори с мандат за 5 години?

- A) министър-председател
- Б) президент
- В) председател на Народното събрание
- Г) главен прокурор

18. Коя електроцентрала в България, работеща със собствени суровини е с най-големи мощности?

- A) ТЕЦ „Бобов дол“
- Б) ТЕЦ „Марица – Изток - 2“
- В) ТЕЦ „Варна“
- Г) ТЕЦ „Перник“

19. Довършете изречението: „В град Севлиево е разположен най-големият в България завод за производство на...“

- A) антибиотици
- Б) санитарна керамика
- В) синтетични влакна
- Г) стомана

20. Разгледайте картата на първокласните пътища от Републиканската пътна мрежа.



През кой от областните градове НЕ преминава първокласен път?

- А) Кюстендил
- Б) Благоевград
- В) Ловеч
- Г) Кърджали

ДЪРЖАВЕН ЗРЕЛОСТЕН ИЗПИТ ПО
ГЕОГРАФИЯ И ИКОНОМИКА

29 август 2022 г.

ОБЩООБРАЗОВАТЕЛНА ПОДГОТОВКА

ВАРИАНТ 1

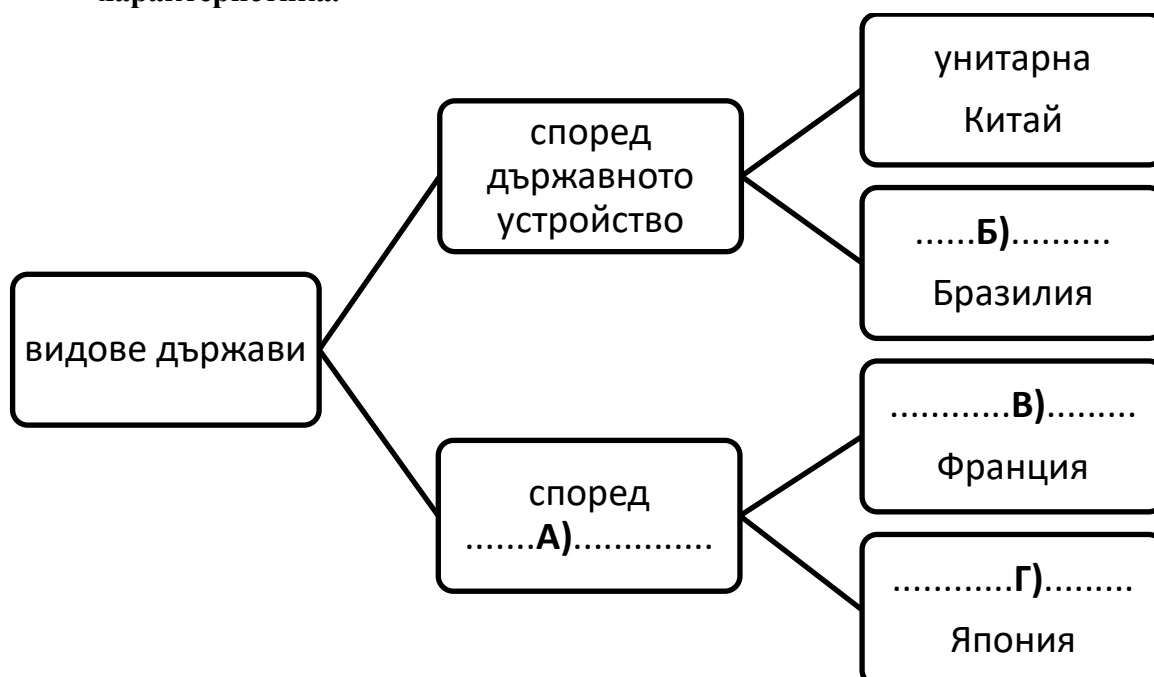
ЧАСТ 2 (време за работа – 180 минути)

Отговорите на задачи от 21. до 33. вкл. запишете в листа за отговори!

21. В листа за отговори запишете вида подземни води, за които се отнася характеристиката: „Излизат на повърхността като извори, разположени по разломни линии. Имат различен химичен състав. Те са природен ресурс за развитие на туризма.“

22. Около 68% от произвежданата електроенергия в света е от изчерпаеми и невъзобнояеми енергийни източници. В листа за отговори запишете кои са те.

23. В листа за отговори запишете буквата и срещу нея пропуснатата характеристика.

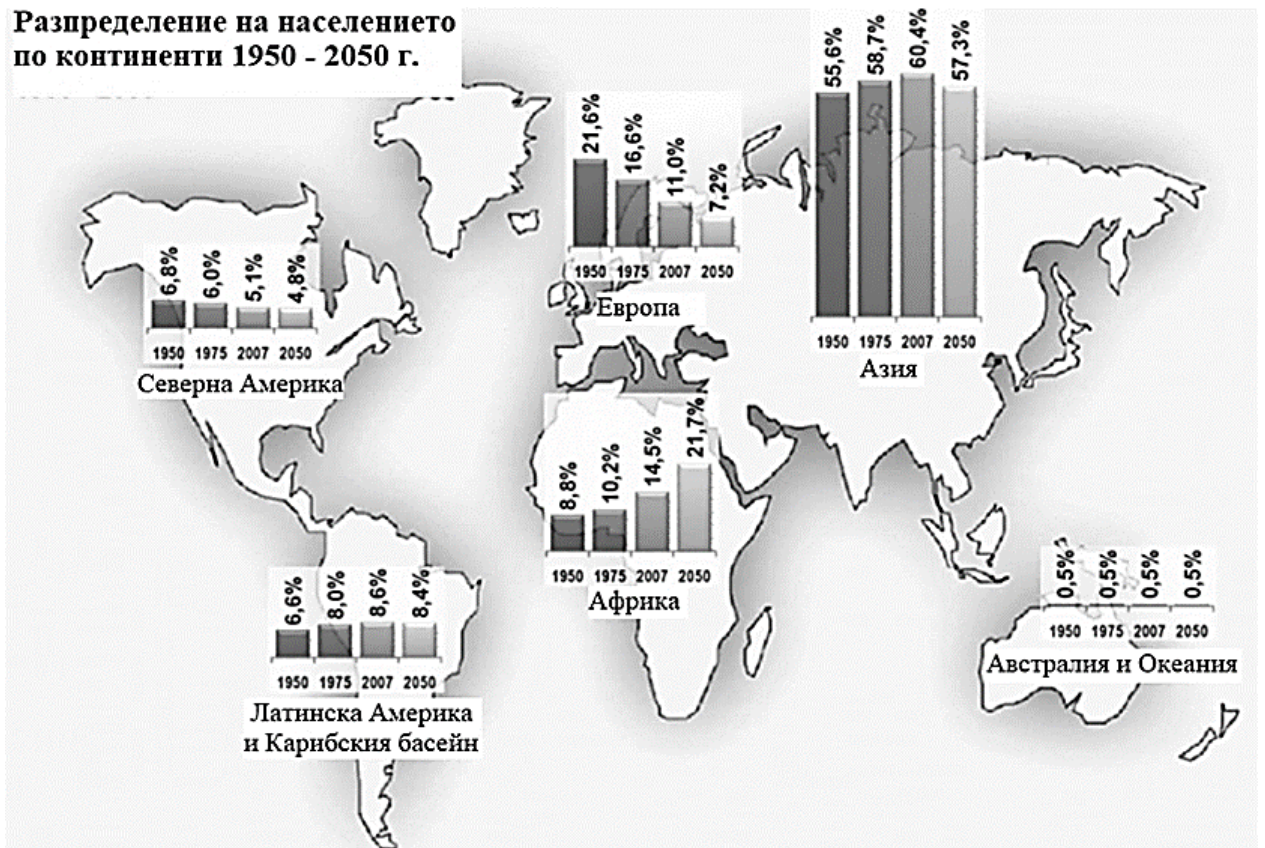


24. В листа за отговори запишете името на международната регионална организация, изобразена на картата.



25. Анализирайте картосхемата. В листа за отговори запишете континента, чийто дял от световното население показва трайна тенденция на нарастване през целия отчетен период.

Разпределение на населението по континенти 1950 - 2050 г.

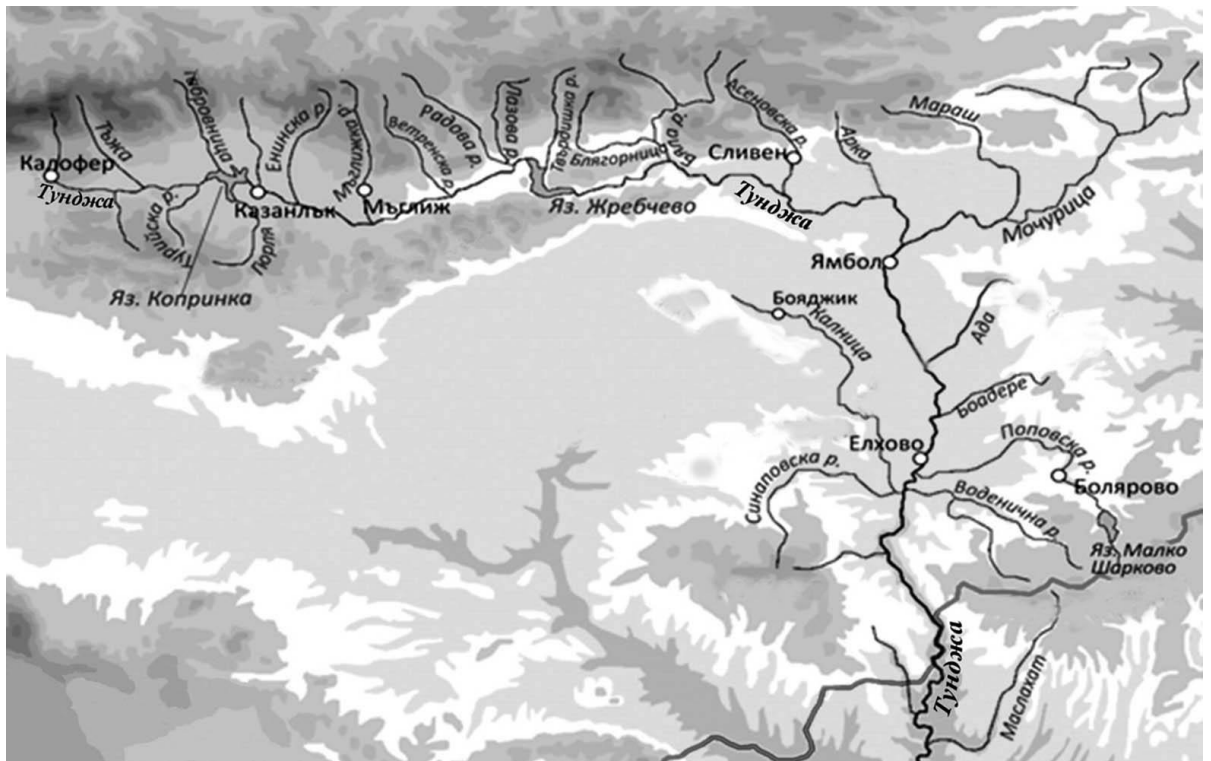


26. Прочетете твърденията за Азиатски регион. В листа за отговори запишете „ДА“ срещу буквата на вярно твърдение и „НЕ“ срещу буквата на грешно твърдение.

- А) Регионът разполага с големи запаси от разнообразни полезни изкопаеми.
- Б) Има големи контрасти в стопанското развитие на страните в региона.
- В) Регионът е световен производител на кафе, банани и захарна тръстика.
- Г) Саудитска Арабия, ОАЕ и Кувейт са световни износители на нефт.
- Д) С най-силно развито стопанство в континента са Китай и Виетнам.
- Е) Важна регионална организация е НАФТА.

27. Проучете морфохидрографската скица. В листа за отговори запишете:

- А) От коя планина извира река Тунджа?
- Б) През кои Задбалкански котловини протича река Тунджа?
- В) Към коя отточна област се отнася?

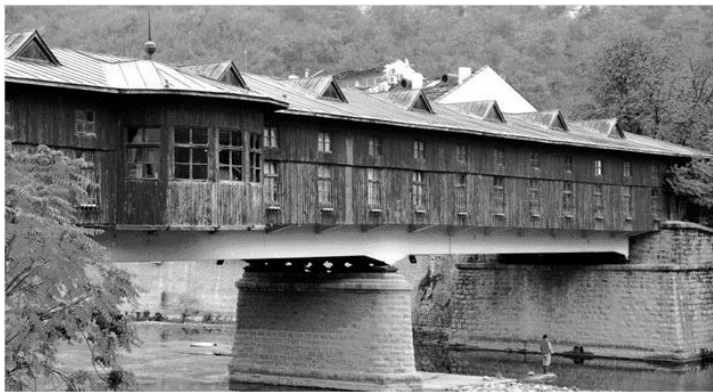


28. Разгледайте изображенията. В листа за отговори срещу буквата на снимката запишете наименованието на обекта и района, в който е разположен.

А)



Б)



В)



29. Анализирайте данните в таблицата и изпълнете задачите. В листа за отговори запишете:

- А) Тенденция, свързана с производството на маслодайни култури.**
- Б) Тенденция, свързана с производството на овощни култури.**

Земеделска култура	Площи (ха)		Производство (млн. лв)	
	2015 г.	2020 г.	2015 г.	2020 г.
пшеница	1 113 561	1 207 994	5 011 597	4 710 999
царевица	2 500 902	2 969 210	2 696 923	2 969 210
слънчоглед	815 609	824 244	1 699 228	1 720 299
лавандула	6 018	21 359	18 768	61 157
ябълки	5 414	4 326	58 419	37 874
праскови	4 203	3 215	35 334	20 740

30. Прочетете текста: „През района преминават главни пътища от Северна Европа за Беломорието и от Западна и Централна Европа за Близкия и Средния изток. На юг-югоизток граничи с Гърция и Турция. Той е най-голям по територия в страната (22,4 хил. km²).“

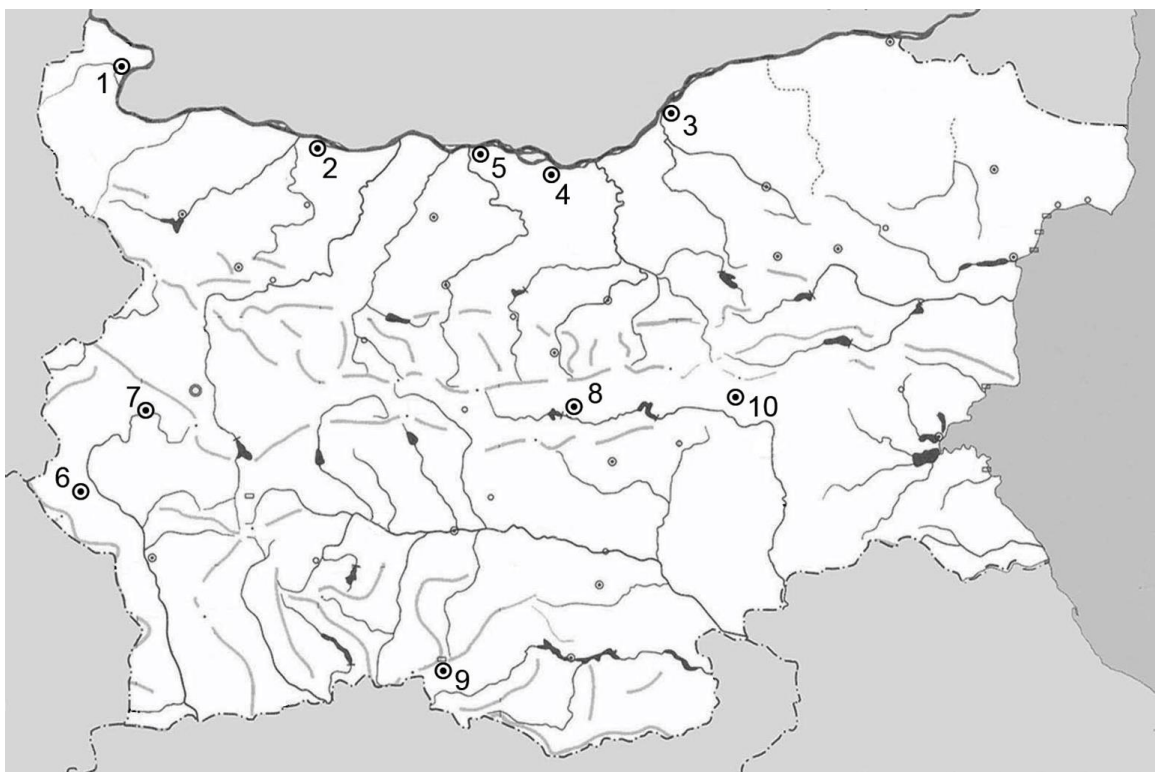
В листа за отговори запишете:

- А) Името на района, за който се отнася описанието.**
- Б) Административните области включени в неговата територия.**

31. Прочете картосхемата. В листа за отговори запишете: срещу цифри от 1 до 5 вкл. – страни големи производители на електроенергия; срещу цифри от 6 до 10 вкл. – страни с развита вълнотекстилна промишленост.



32. Прочете картосхемата. В листа за отговори запишете: срещу номера от 1 до 5 вкл. наименованията на дунавските градове; срещу номера от 6 до 10 вкл. наименованията на котловинните градове.



33. Анализирайте текста и графиката (фиг. 1). Представете аргументиран отговор на географския въпрос: *Кои белези на демографската криза в България се отразяват върху работната сила?*

Формулирайте вашия отговор в текст до 300 думи. Използвайте термини, които са характерни за географската наука и отразяват спецификата ѝ. Спазвайте следната последователност:

- 1. Формулирайте теза*
- 2. Приведете аргументи, подкрепящи тезата, подредени в логическа последователност (аргументативна редица).*
- 3. Направете извод*

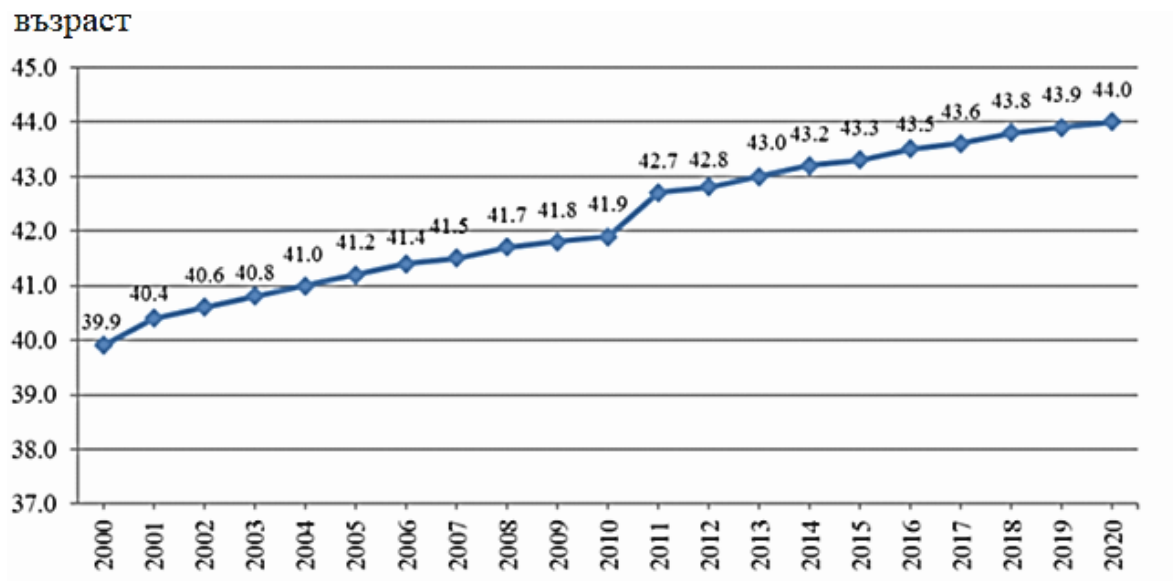
„За периода 2019 – 2020 г. демографската ситуация в България е продължила да се влошава. Населението в страната е продължило да намалява и да застарява. Нивата на раждаемост остават ниски, а тези на общата смъртност – високи. Средната възраст на жените при раждане на първо дете се увеличава от 27.3 години през 2019 г. на 27.5 години през 2020 година. Намалява и трудоспособното население на фона на задълбочаващ се дисбаланс в териториалното разпределение на населението и външната емиграция. Сред лицата, изселили се от България 36.1% са на възраст 20 - 39 години. Най-младите емигранти (под 20 години) са 12.1%, а тези на 60 и повече навършени години - 18.9% от всички емигранти.

Най-значимата демографска тенденция е процесът на застаряване. В края на 2020 г. (по данни на НСИ) лицата на 65 и повече навършени години са 1 504 048, или 21,8% от населението на страната. В сравнение с 2019 г., делът на населението в тази възрастова група нараства с 0,2 процентни пункта. Застаряването на населението води до повишаване на неговата средна възраст (*фиг. 1*), която е сред най-високите не само в Европейския съюз, но и в света.

През 2020 г. броят на трудоспособното население намалява със 17 хил. души, или с 0,4%, спрямо 2019 г.

Възпроизводството на трудоспособното население се характеризира чрез коефициента на демографско заместване, който показва съотношението между броя на влизащите в трудоспособна възраст (15 – 19 години) и броя на излизащите от трудоспособна възраст (60 – 64 години). Към 31.12.2020 г. това съотношение е 100 лица, излизащи от трудоспособна възраст, се заместват от 67 влизащи в трудоспособна възраст.“

Фиг.1 Средна възраст на населението в България по години (2000 – 2020 г.)



ДЪРЖАВЕН ЗРЕЛОСТЕН ИЗПИТ ПО

ГЕОГРАФИЯ И ИКОНОМИКА

29 август 2022

ОБЩООБРАЗОВАТЕЛНА ПОДГОТОВКА

ВАРИАНТ № 1

Ключ с верните отговори

Въпрос №	Верен отговор	Брой точки
1.	Г	1
2.	А	1
3.	В	1
4.	А	1
5.	В	1
6.	А	1
7.	Б	1
8.	Г	1
9.	В	1
10.	В	1
11.	Б	1
12.	А	1
13.	Б	1
14.	Г	1
15.	А	1
16.	Г	1
17.	Б	1
18.	Б	1
19.	Б	1
20.	В	1

21. минерални води – 2 т.
22. въглища, нефт, природен/земен газ, уранови руди – 4 т.
23. А) Форма на управление – 1т.
Б) Федеративна/Федерация – 1 т.
В) Република/президентска република – 1 т.
Г) Монархия/конституционна монархия – 1 т.
24. АСЕАН/ Асоциация на държавите от Югоизточна Азия – 2 т.
25. Африка/ Африкански регион – 2 т.
26. А) – ДА – 1 т.
Б) – ДА – 1 т.
В) – НЕ – 1 т.
Г) – ДА – 1 т.
Д) – НЕ – 1 т.
Е) – НЕ – 1 т.
27. А) Извирата от Калоферска планина/ Средна Стара планина/ Стара планина – 1 т.
Б) Протича през Казанлъшка и Сливенска котловина – 2 т.
В) Част от Егейската отточна област – 1 т.
28. А) Рилски манастир – Югозападен район/регион – 2 т.
Б) Покрития мост в Ловеч/ моста на р. Осъм – Северозападен район – 2 т.
В) Античен театър Пловдив – Южен централен район – 2 т.
29. А) Увеличава се/ нараства производството на маслодайни култури/ лавандула и слънчоглед. – 2 т.
Б) Намалява производството на овощни култури/ ябълки, праскови. – 2 т.
30. А) Южен централен район – 1 т.
Б) Пазарджик, Пловдив, Смолян, Кърджали, Хасково – 5 т.
31. Практическа задача по *география на света* – 10 т.
1. Германия
 2. Канада
 3. Китай
 4. Бразилия
 5. Индия
 6. Италия
 7. Великобритания
 8. Иран
 9. Република Южна Африка/ РЮА
 10. Нова Зеландия

32. Практическа задача по география на България – 10 т.

1. Видин
2. Оряхово
3. Русе
4. Свищов
5. Никопол
6. Кюстендил
7. Перник
8. Казанлък
9. Смолян
10. Сливен

33. Отговор на проблемен въпрос – 20 т.

1. Демонстрира умения за синтез на информация при формулиране на тезата – **4 т.**
2. Привежда аргументи за (основани на информацията от ресурсите) в подкрепа на тезата – **8 т.**
3. Формулира изводи и изразява лична позиция – **4 т.**
4. Изложението съответства на въпроса – **2 т.**
5. Използва точен географски език. – **2 т.**