

ДЪРЖАВЕН ЗРЕЛОСТЕН ИЗПИТ ПО  
БИОЛОГИЯ И ЗДРАВНО ОБРАЗОВАНИЕ

23 май 2023 г.

ПРОФИЛИРАНА ПОДГОТОВКА

Вариант 2.

**ЧАСТ 1.**

Време за работа 90 минути

*Отговорите на задачите от 1. до 35. вкл. напишете в листа за отговори първа част!*

**1. Биогенните елементи в състава на молекула глюкоза са:**

- А) С, Н, N
- Б) С, N, O
- В) O, Н, P
- Г) С, Н, O

**2. За каротиноидите е вярно, че:**

- А) са фоточувствителни пигменти
- Б) изграждат клетъчните мембрани
- В) са прекурсор за синтез на стероиди
- Г) предпазват от намокряне ператата на водоплаващите птици

**3. Надмолекулен комплекс, който съдържа нуклеинова киселина, е:**

- А) цитоскелетът
- Б) хетерохроматинът
- В) плазмената мембрана
- Г) клатриновият комплекс

**4. Човешки еритроцити са поставени в четири епруветки. Като имате предвид концентрацията на физиологичния разтвор, определете в коя епруветка ще се наблюдава хемолиза.**

- А) епруветка №1 с дестилирана вода
- Б) епруветка №2 с 0,9% разтвор на NaCl
- В) епруветка №3 с 2% разтвор на NaCl
- Г) епруветка №4 с 3% разтвор на NaCl

**5. При транскрипция в етапа на завършване:**

- А) се образуват репликони
- Б) А-участъка на рибозомата е срещу стоп кодон
- В) РНК полимеразата достига до терминатор
- Г) ДНК полимеразата отстранява РНК зародишите

**6. При обратима денатурация:**

- А) белтъчните молекули се утаяват
- Б) биологичната активност на белтъка се нарушава
- В) водородните връзки между пептидните групи се запазват
- Г) пептидните връзки в полипептидната верига се разрушават

**7. Еухроматинът, за разлика от хетерохроматина, е:**

- А) силно компактизиран
- Б) периферно разположен
- В) свързан с ядрена ламина
- Г) транскрипционно активен

**8. Цитокинеза на растителна клетка се осъществява чрез:**

- А) актинов пръстен
- Б) мембранна пластинка
- В) делителна бразда
- Г) съкратителен пръстен

**9. Кои структури на единната мембранна система на клетката ще участват в образуването и опаковането на хидролази за лизозомите?**

- А) зърнестата ендоплазмена мрежа и комплексът на Голджи
- Б) зърнестата ендоплазмена мрежа и клетъчната мембрана
- В) гладката ендоплазмена мрежа и секреторните мехурчета
- Г) гладката ендоплазмена мрежа и пероксизомите

**10. Електричните синапси се осъществяват чрез:**

- А) дезмосоми
- Б) конексони
- В) плазмодезми
- Г) плътни контакти

**11. Диференциацията на клетките в един многоклетъчен организъм се дължи на:**

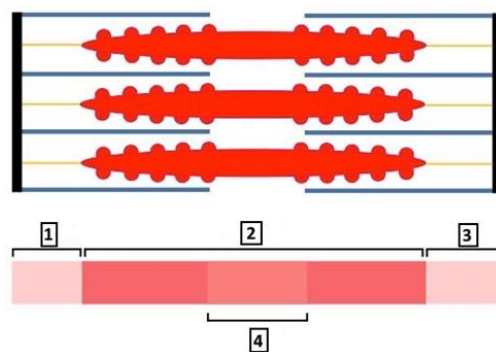
- А) загуба на част от генетичната програма по време на ембрионалното развитие
- Б) наличие на допълнителни гени в диференцираните клетки
- В) различния брой хромозоми в различните тъкани
- Г) диференциалната генна активност

12. Акрозомна реакция, кортикална реакция и обединяване на пронуклеуси протичат по време на:

- А) партеногенезата
- Б) гаметогенезата
- В) полиспермията
- Г) оплождането

13. Коя зона, от означените с цифри (1, 2, 3 или 4), ще остане с непроменена дължина след съкращаването на саркомера?

- А) зона 1
- Б) зона 2
- В) зона 3
- Г) зона 4



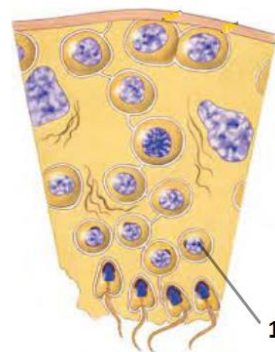
14. Установено е, че при хибридната китайска иглика има ген, който контролира синтеза на ензим, катализиращ синтеза на червен пигмент в цветовете. Този ген е активен при по-ниски температури – около 20° и нормална влажност. При температури 30° и висока влажност ензимът не е активен и цветовете са бели.

Коя от предложените технологии за покълване и развитие би осигурила получаване на иглики с бял цвят на венчелистчетата? Използване на:

Отговор	Орган	Абиотични фактори
А)	цветоносно стъбло от бяла иглика	ниска температура и висока влажност
Б)	коренище от червена иглика	ниска температура и ниска влажност
В)	семена от червена иглика	висока температура и висока влажност
Г)	семена от бяла иглика	ниска температура и ниска влажност

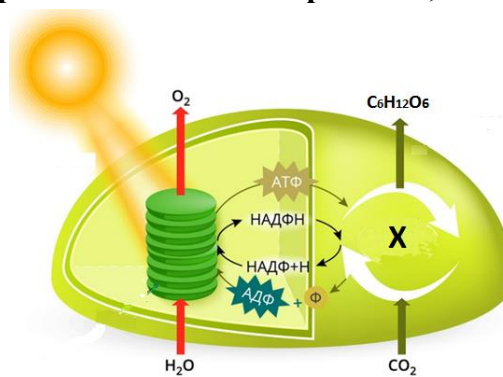
15. На фигурата е представен сегмент от семенно каналче в тестис от бозайник. Каква е фазата, през която преминават клетките, отбелязани с 1.

- А) зреене
- Б) формиране
- В) нарастване
- Г) размножаване



16. С буква X на изображението е означена верига от биохимични реакции, които включват етап на:

- А) електронен транспорт
- Б) фотофосфорилиране
- В) декарбоксилиране
- Г) карбоксилиране



17. В кой ред вярно е представено съответствието „кучини на сърцето – систематична група“?

Отговор	Надклас Риби	Клас Земноводни	Клас Птици
А)	двуделно сърце	триделно сърце	четириделно сърце
Б)	двуделно сърце	двуделно сърце	триделно сърце
В)	триделно сърце	триделно сърце	четириделно сърце
Г)	триделно сърце	четириделно сърце	четириделно сърце

18. Фотографската снимка илюстрира форма на учене, наречена:

- А) инсайт
- Б) привикване
- В) подражание
- Г) импринтинг



19. Наследствена болест, която се дължи на автозомна генна мутация е:

- А) фенилкетонурия
- Б) хипертрихоза
- В) далтонизъм
- Г) хемофилия

20. Кой е най-големият сухоземен биом в Северното полукълбо?

- А) пустините
- Б) тундрата
- В) степите
- Г) тайгата

**21. Анализирайте информацията от текста и изберете ГРЕШНОТО твърдение.**

*В Амазонка се намират най-големите по площ тропически гори на планетата. Те често са наричани „белите дробове на планетата“, тъй като произвеждат една пета от кислорода в атмосферата. Голяма част от Амазонките гори се намират в Бразилия, която е най-големият износител на говеждо месо. Милиони акри гора са унищожени чрез незаконна сеч и умишлени пожари, за да се освободи място за животните, а също и за соеви плантации, чиято реколта се използва основно за фураж.*

- А) Голяма част от незаконната сеч и умишлените пожари в Бразилия са свързани с животновъдството.
- Б) Соята е конкурент на естествените видове растения в Амазонка и ги измества от екологичната им ниша.
- В) Увеличаването на приходите от износа на говеждо месо води до намаляване на биоразнообразието в Бразилия.
- Г) Разрастването на соевите плантации има косвено отношение към увеличаването на концентрацията на CO<sub>2</sub> в атмосферата.

**22. Еволюционен фактор, който възпрепятства свободното кръстосване на индивиди в една популация, е:**

- А) изолацията
- Б) миграцията
- В) естественият отбор
- Г) популационните вълни

**23. Днес има 3 варианта на момина сълза, които някои автори определят като видове. Преди залежаванията през кватернер, в широколистните гори на Евразия е имало една единствена форма, но ледниците разпокъсали изходния ареал и причинили видообразуване, което е:**

- А) алопатрично
- Б) симпатрично
- В) мигновено
- Г) филетично

**24. Резултат от коеволуция са:**

- А) еднакви защитни окраски на животни, живеещи при еднакви условия
- Б) органи с еднакъв зародишен произход, но с различна функция
- В) органи с различен зародишен произход, но с еднаква функция
- Г) корелативно развитие на признаци, например при хищник и жертва

**25.** ДДТ е хлорсъдържащ органичен инсектицид, широко използван през 40-те и 50-те години на миналия век за защита от малария и в селското стопанство. Скоро след като е въведен в употреба са установени устойчиви на действието му комари, които стават преобладаващи в районите с масовата му употреба.

**Това е пример за:**

- А) стабилизиращ отбор
- Б) дизруптивен отбор
- В) движещ отбор
- Г) полов отбор

**26. Кои от факторите влияят върху ензимната активност в клетките?**

- 1) рН
- 2) температура
- 3) концентрация на ензима
- 4) присъствие на инхибитори

А) само 1 и 2                      Б) само 2 и 3                      В) само 1, 3 и 4                      Г) 1, 2, 3 и 4

**27. Ядърцето е:**

- 1) нуклеопротеинов комплекс, разположен в ядрото
- 2) съставено от фибриларна и грануларна част
- 3) пряк участник в синтеза на рРНК
- 4) е видимо по време на метафаза

А) само 1 и 2                      Б) само 3 и 4                      В) 1, 2 и 3                      Г) 1, 2, 3, 4

**28. Електрофорезата е метод на изследване, при който се разделят:**

- 1) ДНК-фрагменти
- 2) различни белтъци
- 3) молекули според техния сумарен заряд
- 4) молекули с различна молекулна маса

А) само 1 и 3                      Б) само 2 и 4                      В) само 1, 2 и 3                      Г) 1, 2, 3 и 4

**29. Триплоидията и тризомията се различават по:**

- 1) количеството променена генетична информация
- 2) променения брой на хромозомите в генотипа
- 3) причината за възникване
- 4) фенотипната проява

А) само 1 и 2                      Б) само 3 и 4                      В) само 1, 2, 4                      Г) 1, 2, 3, 4

**30. Изменения в структурата на хромозомите са причина за синдром на:**

- 1) Патау
- 2) Търнър
- 3) Прадер-Уили
- 4) котешко мяукане

А) само 1 и 3      Б) само 3 и 4      В) 1, 2 и 4      Г) 1, 2, 3 и 4

**31. В жизнения цикъл на покритосеменните (цветни) растения, за разлика от голосеменните:**

1. преобладава диплоидният спорофит
2. се образуват мъжки и женски шишарки
3. се осъществява двойно оплождане
4. от завръза се образува плод

А) 1 и 2      Б) 1 и 3      В) 2 и 3      Г) 3 и 4

**32. Синдромът на Рейно се разглежда като реакция на организма към студ и стрес. Развива се вследствие на нарушения в процесите на оросяване на крайниците, които водят до спазми на кръвоносните съдове.**

**Чрез кои от посочените методи може да се диагностицира това заболяване?**

- 1) ангиография
- 2) рентгенография
- 3) доплер ехография
- 4) електрокардиография

А) 1 и 3      Б) 1 и 4      В) 2 и 3      Г) 2 и 4

**33. Какви промени в биосферата ще настъпят при увеличаване на  $\text{CH}_4$  в атмосферата?**

- 1) топене на полярните ледове
- 2) повишаване на температурата
- 3) засилване на парниковия ефект
- 4) изтъняване на озоновия слой

А) само 1 и 3      Б) само 2 и 4      В) 1, 2 и 3      Г) 2, 3 и 4

**34. Кои от изброените структури и процеси са възникнали при еукариотите?**

- 1) клетъчна мембрана
- 2) делително вретено
- 3) гликолиза
- 4) мейоза

А) 1 и 2      Б) 1 и 3      В) 2 и 4      Г) 3 и 4

**35. Какви промени ще настъпят в еволюцията на човека поради глобализацията?**

- 1) метисация
- 2) сливане на расите
- 3) поява на нови раси
- 4) алопатрично видообразуване

А) 1 и 2

Б) 1 и 3

В) 2 и 4

Г) 3 и 4



ДЪРЖАВЕН ЗРЕЛОСТЕН ИЗПИТ ПО  
БИОЛОГИЯ И ЗДРАВНО ОБРАЗОВАНИЕ

23 май 2023 г.

ПРОФИЛИРАНА ПОДГОТОВКА

Вариант 2.

**ЧАСТ 2.**

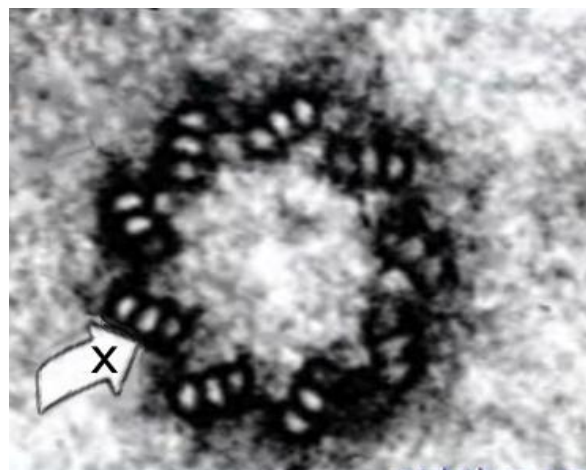
Време за работа: 150 минути

*Отговорите на задачите от 36. до 50. вкл. напишете в листа за отговори втора част!*

**36. Анализирайте електронно-микроскопската снимка на напречен прerez на центриола и отговорете на въпросите:**

*(Отговорите напишете с думи срещу съответните букви.)*

- А) Кои цитоскелетни елементи са означени с буква X?
- Б) Как се наричат надмолекулните комплекси, от които са изградени?
- В) Кой белтък участва в изграждането на субединиците?
- Г) Каква е ролята на този органел в деленето на клетката?
- Д) В кой вид еукариотна клетка се наблюдава този органел?



**37. Изберете НЕ ПОВЕЧЕ от ЧЕТИРИ характеристики, общи за митотичния и мейотичния цикъл.**

*(Отговора напишете със съответните цифри.)*

1. В края на профазата хромозомите се свързват с делителното вретено чрез кинетохорни нишки.
2. През метафаза бивалентите се подреждат по екватора на делителното вретено.
3. Майчината и дъщерните клетки съдържат еднакъв брой молекули ДНК.
4. Образуват се дъщерни клетки с обогатена генетична информация.
5. През G<sub>1</sub> периода на интерфаза клетката увеличава размерите си.
6. Клетъчното тяло и органелите се разделят в двете дъщерни клетки.
7. През стадий пахитен на профазата II протича кросинговър.
8. През телофаза делителното вретено се разпада.

**38.** Гроздето се бере при достигане на технологична зрялост с гроздокомбайни или ръчно. Високата температура на гроздето, пристигащо в избата предполага бързо развитие на вредната микрофлора и висока активност на собствените му ензимни системи, което е причина за много бързо и лесно окисление. Резултатът е свръхекстракция на фенолни съединения с негативни последици върху цвета, аромата и вкуса на бъдещото вино. Смачкването е технологична операция, която осигурява получаването на свободна течна фаза, която да се превърне във вино по пътя на ферментацията. Протичането на ферментацията е съпроводена с активно “кипене”.

**Анализирайте информацията от текста и допълнете вярно изреченията.**

(Избраното напишете срещу съответната буква.)

- А) Влошаването на качеството на виното от фенолни съединения може да се предотврати ако се поддържа по-..... температура на набраното грозде.
- Б) „Напитката на боговете“ – виното, се получава в резултат на ..... ферментация.
- В) Еукариотните микроорганизми, които превръщат гроздовия сок във вино се наричат .....
- Г) „Кипенето“ се дължи на отделящият се газ – .....

**39. Определете вярното съответствие „метод за генетични изследвания – характеристика“.**

(Отговорите напишете с цифра срещу съответната буква).

Методът се нарича	Методът изследва
1. цитогенетичен	А) доминантност или рецесивност на признака
2. генеалогичен	Б) честотата на здрави или мутирани алели
3. популационен	В) ролята на фенотипната изменчивост
4. ДНК секвениране	Г) кариотипът на индивида
5. метод на близнаците	Д) секвенциите на човешкия геном

**40. Анализирайте схемата и допълнете вярно твърденията.**

А) Вида на представеното неалелно взаимодействие е .....

(Отговора напишете с думи.)

Б) Разпадането по фенотип в F<sub>2</sub> е .....

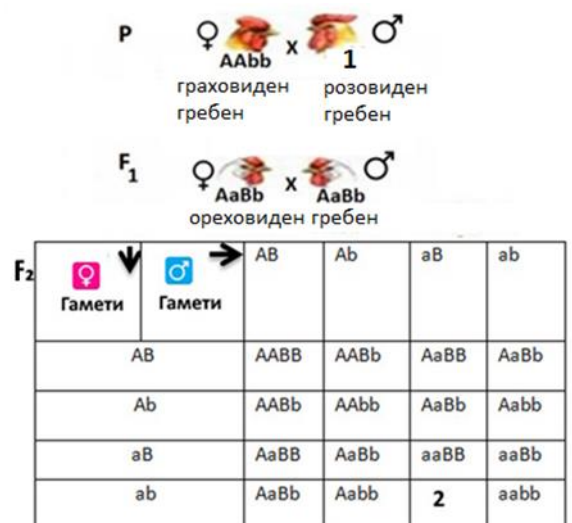
(Отговора напишете с цифри.)

В) Генотипът на родителския индивид, означен с цифра 1 е .....

(Отговора напишете с буквените символи от схемата.)

Г) Фенотипът на индивида от F<sub>2</sub>, означен с цифра 2 е .....

(Отговора напишете с думи.)



**41. Използвайте данните от таблицата, определете вида гаметогенеза и срещу букви А, Б, В, Г допълнете съответните им особености.**

*(Отговора напишете с думи срещу съответните букви.)*

Показатели за сравнение на видовете гаметогенеза	Особености
Гонади, в които протича	А
Брой фази	три
Вид делене през фазата на размножаване	Б
Разпределение на цитоплазмата	В
Брой на функционално годните клетки, получени от една изходна през фазата на зреене	една
Кариотип на получените клетки	Г

**42. Движението (локомоция) е основна характеристика на повечето животни. То има значение за намиране на подходящи условия за живот (храна, партньор) и за избягване на неприятели. При активното движение се използва мускулна сила, но за действието на мускулите е необходима опора – скелет.**

**Опишете последователно двата вида твърда опора на тялото (*пасивна част на опорно-двигателната система*), възникнали при различни представители на животните в еволюцията. Съставете кратък текст (с не повече от шест изречения) и го напишете в листа за отговори.**

**Спазвайте следния алгоритъм:**

- **наименование на двата вида твърда опора на тялото**
- **наименованието на твърда сол, която участва в изграждането и на двата вида твърда опора на тялото**
- **друга функция (освен опорна), която изпълнява скелета**
- **по един пример за биологичен вид със съответната опора на тялото**

**43. Изберете НЕ ПОВЕЧЕ от четири тъкани и ги отнесете към съответната им функция в растителния или животинския организъм.**

*(Отговорите напишете с цифри срещу съответната буква).*

А) гранична функция

Б) регулаторна функция

1. камбий
2. епидермис
3. механична тъкан
4. асимилационен паренхим
5. нервна тъкан
6. жлезист епител
7. покривен епител
8. костна тъкан

44. Определете ЧЕТИРИ верни съответствия между „функционална активност – хормон – здравословен ефект“.

(Отговорите въведете със съответната буква.)

Отговори	Функционална активност на жлезата	Хормон	Здравословен ефект
А	в референтни стойности	соматотропин	генетично детерминиран ръст
Б	хиперфункция	пролактин	аменорея
В	нормална	тимозин	липса на Т-лимфоцити
Г	хипофункция	вазопресин	безвкусен диабет
Д	хипофункция	алдостерон	Адисонова болест
Е	хиперфункция	глюкагон	Базедова болест
Ж	под референтни стойности	паратхормон	тетания (гърчове)
З	над референтни стойности	тироксин	акромегалия

45. Като знаете, че мъжът е с кръвна група АВ, а жената с кръвна група 0, то напишете срещу съответната буква:

А) алела, който ще присъства във всички гамети на жената

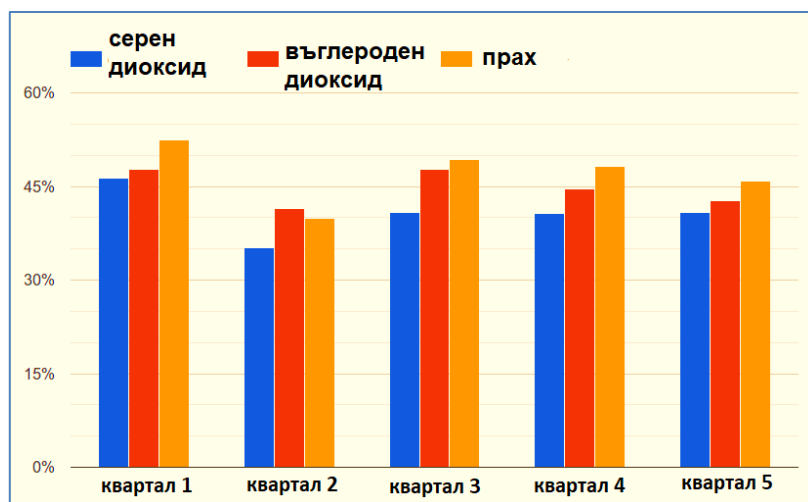
Б) вероятността да се роди дете с кръвна група А

В) генотипа на тяхното дете с кръвна група В

Г) вероятността да се роди дете с кръвна група АВ

Д) наименованието на взаимодействието между алелите А и В при унаследяване на признака кръвна група

46. Анализирайте графиката, която представя замърсяването на въздуха с вредни емисии в отделни квартали на град Х в България през 2022 г. и напишете с думи срещу съответната буква:



А) номера на квартала с най-чист въздух

Б) номера на квартала с най-замърсен въздух

В) един пример за източник на прахови частици

Г) замърсителят (от дадените на графиката), който е основна причина за киселинен дъжд

**47. Как изсичането на влажните тропически гори ще се отрази на равновесието в природата? Изберете НЕ ПОВЕЧЕ от ЧЕТИРИ отговора и ги напишете със съответните им цифри.**

1. почвена ерозия
2. натрупване на тежки метали
3. обезлюдяване
4. урагани
5. засушаване
6. намалено биоразнообразие
7. температурни промени
8. пожари

**48. Изберете анатомичните особености характерни само за човека (А) или само за човекоподобните маймуни (Б).**

*(Изберете НЕ ПОВЕЧЕ от ЧЕТИРИ отговора и ги напишете с цифри срещу съответната буква.)*

А) човек

Б) човекоподобни маймуни

1. кръвни групи
2. млечни жлези
3. космена покривка
4. липса на опашка
5. плоскостъпие
6. широк и скъсен таз
7. дъговиден гръбначен стълб
8. диференцирана зъбна система

**49. Отнесете еволюционните събития към съответния тип клетки.**

*(Отговорите въведете с цифри срещу съответната буква).*

Тип клетки	Еволюционни събития
А) прокариотна	1. поява на екзони и интрони
	2. възникване на хемосинтеза
Б) еукариотна	3. възникване на диплоидност
	4. поява на белтък-синтезиращ комплекс

**50. Кои от дадените твърдения (от 1 до 6) се отнасят към хипотезите за произхода на живот (А и Б).**

*(Изберете НЕ ПОВЕЧЕ от ЧЕТИРИ отговора и ги напишете с цифри срещу съответната буква.)*

А) Хипотезата за абиогенния произход на живота

Б) Хипотезата за космическия произход на живота

1. Организмите са съществували вечно и са неизменни.
2. Животът е резултат от дълга еволюция на материята и е възникнал от неорганични съединения на определен етап от развитието на Земята.
3. Животът е произлязъл от спори на растения или микроорганизми, пренесени от друга планета.
4. Животът е възникнал в резултат на свръхестествена божествена сила.
5. В метеорити са открити предшественици на нуклеинови киселини.
6. От прости органични съединения се образуват мономери на биологичните молекули и те полимеризират.

**ДЪРЖАВЕН ЗРЕЛОСТЕН ИЗПИТ**  
**ПО БИОЛОГИЯ И ЗДРАВНО ОБРАЗОВАНИЕ**  
**ПРОФИЛИРАНА ПОДГОТОВКА**  
**23 май 2023 г. – Вариант 2.**

**ОТГОВОРИ И КРИТЕРИИ ЗА ОЦЕНЯВАНЕ**

**ЧАСТ 1 (задачи с избираем отговор)**

Задача №	Отговор	Задача №	Отговор
1.	Г	21.	Б
2.	А	22.	А
3.	Б	23.	А
4.	А	24.	Г
5.	В	25.	В
6.	Б	26.	Г
7.	Г	27.	В
8.	Б	28.	Г
9.	А	29.	Г
10.	Б	30.	Б
11.	Г	31.	Г
12.	Г	32.	А
13.	Б	33.	В
14.	В	34.	В
15.	А	35.	А
16.	Г		
17.	А		
18.	Г		
19.	А		
20.	Г		

За всеки верен отговор по 1 точка

35 задачи по 1 точка = 35 точки

**Максимален брой точки от част първа: 35**

**ЧАСТ 2 (задачи със свободен отговор)**

<b>36.</b>	<b>А) микротубули (микротръбички)</b> <b>Б) протеинови (протеидни)</b> <b>В) тубулин</b> <b>Г) участва в образуването на делителното вретено</b> <b>Д) животински или клетки на нисши растения</b>	5 x 1т. = 5 т.  <b>Макс.: 5 точки</b>
<b>37.</b>	<b>1, 5, 6, 8</b> <i>(Последователността може да е различна. При повече от четири отговора задачата се оценява с 0 т.)</i>	4 x 1т. = 4 т.  <b>Макс.: 4 точки</b>
<b>38.</b>	<b>А) по-ниска</b> <b>Б) алкохолна</b> <b>В) дрожди</b> <b>Г) CO<sub>2</sub></b>	4 x 1т. = 4 т.  <b>Макс.: 4 точки</b>

39.	<p>А) – 2  Б) – 3  В) – 5  Г) – 1  Д) – 4</p> <p>или 1 – Г, 2 – А, 3 – Б, 4 – Д, 5 – В</p>	<p>5 x1=5 т.</p> <p><b>Макс.: 5 точки</b></p>
40.	<p>А) комплементарно  Б) 9:3:3:1  В) aaBB  Г) розовиден гребен</p>	<p>4 x 1 т. = 4 т.</p> <p><b>Макс.: 4 точки</b></p>
41.	<p>А) яйчници  Б) митоза  В) неравномерно  Г) хаплоиден (n)</p>	<p>4 x 1 т. = 4 т.</p> <p><b>Макс.: 4 точки</b></p>
42.	<p>Ключови думи в текста:</p> <ul style="list-style-type: none"> <li>• <b>екзоскелет</b> (външен) и <b>ендоскелет</b> (вътрешен)</li> <li>• CaCO<sub>3</sub> (калциев карбонат)</li> <li>• защитна</li> <li>• всеки верен отговор вид, съответен за екзо - и ендоскелет</li> </ul>	<p>2 x 1 т. = 2 т.</p> <p>1 т. 1 т.</p> <p>2 x 1 т. = 2 т.</p> <p><b>Макс.: 6 точки</b></p>
43.	<p>А) 2, 7  Б) 5, 6</p>	<p><b>Макс.: 4 точки</b></p>
44.	<p>А, Г, Д, Ж  <i>(Последователността може да е различна. При повече от четири отговора задачата се оценява с 0 т.)</i></p>	<p>4 x 1т. = 4 т.</p> <p><b>Макс.: 4 точки</b></p>
45.	<p>А) 0 (Г<sup>0</sup>)  Б) 50%  В) 0 (Г<sup>bГ<sup>0</sup></sup>)  Г) 0%  Д) кодоминиране</p>	<p>5 x1=5 т.</p> <p><b>Макс.: 5 точки</b></p>
46.	<p>А) квартал 2  Б) квартал 1  В) транспорт, използване на твърди горива, строителство (пясък и метали), пожари, естествени пясъчни бури и др. верни отговори  Г) SO<sub>2</sub></p>	<p>4 x 1т. = 4 т.</p> <p><b>Макс.: 4 точки</b></p>
47.	<p><b>1, 5, 6, 7</b>  <i>Последователността може да е различна. (При повече от четири отговора задачата се оценява с 0 т.)</i></p>	<p>4 x 1т. = 4 т.</p> <p><b>Макс.: 4 точки</b></p>
48.	<p>А) 4, 6  Б) 5, 7</p>	<p>4 x 1т. = 4 т.</p>



	<i>(При повече от четири отговора задачата се оценява с 0 т.)</i>	<b>Макс.: 4 точки</b>
<b>49.</b>	А) 2, 4 Б) 1, 3	4 x 1т. = 4 т.  <b>Макс.: 4 точки</b>
<b>50.</b>	А) 2, 6 Б) 3, 5 <i>(При повече от четири отговора задачата се оценява с 0 т.)</i>	4 x 1т. = 4 т.  <b>Макс.: 4 точки</b>

**Забележка:** Признават се и всички други релевантни отговори и начини на изписване.

**Максимален брой точки от част втора: 65**

**Общ максимален брой точки: 100**