

МИНИСТЕРСТВО НА ОБРАЗОВАНИЕТО И НАУКАТА

ДЪРЖАВЕН ЗРЕЛОСТЕН ИЗПИТ ПО

ИЗОБРАЗИТЕЛНО ИЗКУСТВО

25 август 2023 г.

ПРОФИЛИРАНА ПОДГОТОВКА

ВАРИАНТ 2

ЧАСТ 1 (Време за работа: 60 минути)

Отговорите на задачите от 1. до 30. включително отбелязвайте в листа за отговори!

1. Какво е водещото в православните икони?

- А) близостта до натурата
- Б) портретните характеристики
- В) символиката на образите
- Г) изграждането на пространство

2. Кое от следните произведения на изобразителното изкуство НЕ е на религиозна тематика?



А)



Б)



В)



Г)

3. Кое от произведенията свързвате с гръцката митология?



А)



Б)



В)



Г)

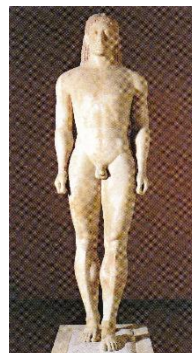
4. В кое от произведенията има символи, които препращат към митологичната тематика?



А)



Б)



В)



Г)

5. Коя двойка определения е най-подходяща за картината „Свободата води народа“ на Йожен Дьолакроа?

- А) религиозна и митологична
- Б) социална и политическа
- В) трагична и апокалиптична
- Г) идилична и романтична



6. Логото представлява:

- А) запазен знак
- Б) рекламна снимка
- В) таен символ
- Г) рекламен текст

7. Коя художествена форма НЕ се свързва с обществено ангажирано изкуство?

- А) плакат
- Б) пърформанс
- В) декоративно пано
- Г) стрийтарт

8. В коя от картините човешкото тяло е изобразено анфас?



А)



Б)



В)



Г)

9. На коя част от човешкото тяло е пропорционално равна големината на носа?

- А) шията
- Б) устата
- В) окото
- Г) ухото

10. Разгледайте гравюрата „Адам и Ева на Албрехт Дюрер.

Какво е съотношението на раменете спрямо таза при мъжката спрямо женската фигура?

Отбележете верния отговор.

- А) при мъжа тазът е по-широк
- Б) при мъжа раменете са по-широки
- В) при жената тазът е по-тесен
- Г) няма разлика в съотношението



11. Кое от художествените течения НЕ свързвате с деформация на човешкото тяло?

- А) реализъм
- Б) фовизъм
- В) експресионизъм
- Г) кубизъм

12. Ако имате задача да създадете изображение, съобразено с каноните в египетското изкуство, кои фигури бихте изобразили по-големи спрямо другите?

- А) които стоят по-близо в пространството
- Б) които трябва да балансират композицията в изображенията
- В) които се смятат за по-важни в обществената йерархия
- Г) които стоят по-далече в пространството

13. За кой исторически период в изкуството е характерно използването на правата перспектива?

- А) Праистория
- Б) Античност
- В) Средновековие
- Г) Ренесанс

14. С кое понятие свързвате превръщането на мотиви от растителния и животинския свят в декоративни и геометризирани пластични елементи?

- А) деформация
- Б) стилизация
- В) растеризация
- Г) интерпретация

15. Какъв вид форми преобладават в показаното декоративно пано?

- А) флорални
- Б) зооморфни
- В) антропоморфни
- Г) геометрични



16. Кой тип дизайн НЕ е част от модния дизайн?

- А) дизайн на всекидневно облекло
- Б) дизайн на спортни обувки
- В) дизайн на безжични слушалки
- Г) дизайн на дамски чанти

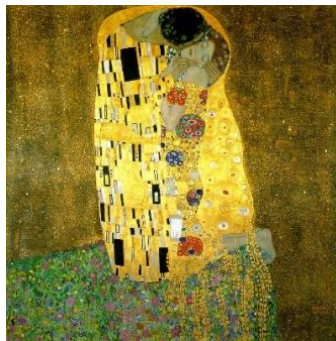
17. Кой от цветовете можем да определим като студен?

- А) син
- Б) жълт
- В) сив
- Г) червен

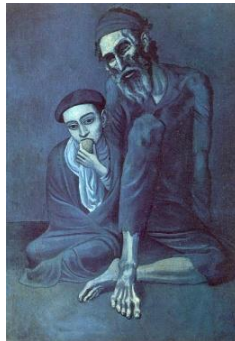
18. Кое от произведенията е в студена цветова гама?



А)



Б)



В)



Г)

19. Как се нарича точката, в която се събират нефронталните линии в перспективното построение?

- А) изходна точка
- Б) убежна точка
- В) крайна точка
- Г) зрителна точка

20. В кой натюрморт изображените обекти са на линията на хоризонта?



A)



Б)



В)

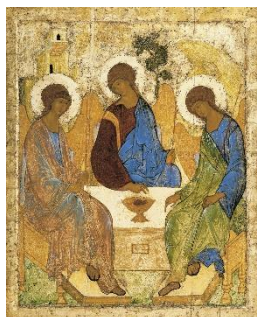


Г)

21. В кое от произведенията при изграждане на пространството са приложени правилата на правата перспектива?



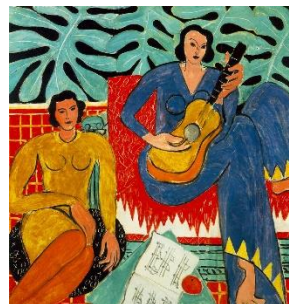
A)



Б)



В)



Г)

22. Типът стилизация, показан на изображението, би бил подходящ за:

A) витраж

Б) дърворезба

В) лого

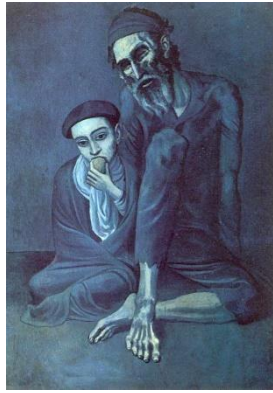
Г) мозайка



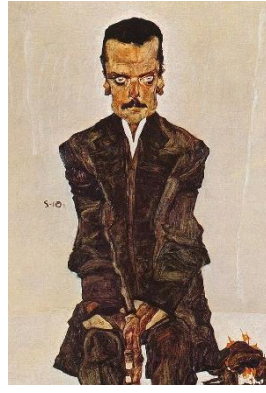
23. Според вас в коя картина цветът има символно значение!



А)



Б)



В)



Г)

24. В кое от художествените направления използването на цветовете има определящо значение?

- А) фовизъм
- Б) футуризм
- В) кубизъм
- Г) дадаизъм

25. Какъв тип изкуство се излага в музея „Гугенхайм“, Билбао?

- А) праисторическо изкуство
- Б) средновековно изкуство
- В) ренесансово изкуство
- Г) съвременно изкуство

26. По какво бихте разпознали една сграда, която се отнася към готическия архитектурен стил?

- А) дебелите масивни стени с малки прозорци
- Б) изнесените навън носещи конструктивни елементи
- В) раздвижените динамични фасади
- Г) кръглите куполи с барабани и пандантиви

27. С какво е свързана дейността на художествения критик?

- А) с художествена и естетическа оценка на творбата
- Б) със съобразяване значимостта на творбата с пазарната и стойност
- В) с коментар на придобитите образователните и квалификационни степени на твореца
- Г) с романизиране на житейската биография на твореца

28. Векторната компютърна графика свързваме:

- А) с фотографско заснемане на изображения
- Б) с видеозаснемане на изображения
- В) със сканиране на изображения
- Г) с компютърно генериране на изображения

29. За кой от посочените процеси е необходимо задължително използване на програми и инструменти за обработка на дигитални изображения?

- А) гравирание
- Б) ксерокопиране
- В) векторизиране
- Г) пирографиране

30. Какъв тип програми се използват основно при дигиталната обработка на снимки?

- А) за векторни изображения
- Б) за растерни изображения
- В) за предпечатна подготовка
- Г) за цветово калибриране

МИНИСТЕРСТВО НА ОБРАЗОВАНИЕТО И НАУКАТА

ДЪРЖАВЕН ЗРЕЛОСТЕН ИЗПИТ ПО

ИЗОБРАЗИТЕЛНО ИЗКУСТВО

25 август 2023 г.

ПРОФИЛИРАНА ПОДГОТОВКА

ВАРИАНТ 2

ЧАСТ 2 (Време за работа: 180 минути)

Отговорите от задачи от 31. до 40. вкл. запишете в листа за свободни отговори!

Изобразителната задача под номер 41. изпълнете в листа за отговори на указаното място!

31. Срещу всяка от буквите в листа за отговори запишете един от предложените отговори, така че твърдението да бъде вярно.

Откриването на (А) през Ренесанса позволява на художниците да създадат илюзията за (Б) върху двуизмерна повърхност.

Теорията на Зигмунд Фройд за (В) оказва пряко влияние върху течението (Г)

Теорията за (Д) на Алберт Айнщайн мотивира художниците от авангардното течение (Е) да уловят усещането за движение и динамика в работата си.

1. триизмерно пространство
2. правата перспектива
3. психоанализата
4. относителността
5. футуризм
6. сюрреализъм

32. В листа за отговори напишете коя римска богиня е изобразена в центъра на произведението на Сандро Ботичели?



33. За всяко празно място изберете най-уместното определение от предложените към всеки номер и го напишете срещу съответната буква в листа за отговори.

Графитите с политически и социални послания могат да се определят като форма на (А).

Масовото приложение на плаката като изразна форма е насочено най-вече към (Б).

Начинът, по който карикатурите би следвало да се възприемат, е като(В).

1. социален протест /търговска реклама / естетическа намеса
2. естетическа наслада / обект на колекциониране /предоставяне на информация /
3. обществена критика / форма на забавление / обида на опонент

34. Прочетете текста и попълнете липсващата дума в листа за отговори.

Когато всички нефронтални успоредни линии в едно перспективно построение са низходящи, изобразените обекти се намират хоризонта.

35. В листа за отговори срещу всяка буква запишете съответния отговор.

А) Какво перспективно построение е приложил Рафаел Санти в картината си „Обручение на Дева Мария“, за да постигне илюзия за пространство?

Б) Кой детайл съвпада с централната убежна точка?

В) Къде се намират фигурите на Богородица и Йосиф спрямо линията на хоризонта?



36. Разгледайте изображенията и срещу съответната буква в листа с отговори посочете за всяка от тях периода, в който са създадени, и характерните особености при използване на цвета.



А)



Б)

37. Срещу всяка от буквите в листа за отговори запишете един от предложените към всеки номер отговори, така че твърдението да бъде вярно.

Техниката (А) е вид (Б), широко прилагана при външна декорация на фасади и калкани на сгради.

„Паметникът на Асеневци“ / „Конниците“, посветен на българските царе Асен и Петър, Калоян и Иван Асен II във Велико Търново е пример за (В), който успешно се вписва в понятието (Г).

Понятието (Д) обединява различни форми на художествена намеса в градската среда. Най-популярните се наричат (Е) и представляват рисуването или писането със спрей по фасади на сгради или градска инфраструктура.

1. монументална скулптура
2. монументално-декоративна живопис
3. публично изкуство
4. стрийтарт
5. сграфито
6. графити

38. Срещу всяка от буквите в листа за отговори напишете едно от предложените към всеки номер словосъчетания, така че твърдението да бъде вярно.

Сценографията спомага за по-пълното въздействие на (А) в театралната постановка.

Освен създаване на декори и костюми, сценографията включва и подготовка на (Б) за театралния спектакъл.

Основната дейност на сценографа е свързана с (В) на сценични и екранни продукти.

- 1. скрития замисъл / драматичното действие / литературния текст*
- 2. сценично осветление / предварителни репетиции / музикално оформление*
- 3. финансовото обезпечаване / публичната реализация / визуалното оформление*

39. Показаното изображение е обработено с програмата Photoshop СС . Опишете в кратък текст от няколко изречения най-важното за програмата.



40. Напишете по един пример за това как могат да бъдат използвани съвременните дигитални технологии, за да бъдат популяризирани посочените видове творби на изкуството.

- А) живописни картини
- Б) художествени инсталации
- В) видеопроизведения

41. Създайте ескиз на тема „Contemporary dance“ /„Съвременен танц“/.

Изисквания:

- в композицията включете повече от две фигури от различен пол и възраст, като отразите стилните характеристики на танца и покажете движения и ракурси на човешкото тяло
- съобразете фигурите, обектите и предметите спрямо перспективния хоризонт и убежните точки;
- в композицията да бъдат включени елементи от градската среда и стрийт арт културата и изкуството като част от пространственото изграждане на композицията
- владеене на изобразителния материал

Материали

Черен материал - моливи, тънкописец, туш и перо/четка, химикал

МИНИСТЕРСТВО НА ОБРАЗОВАНИЕТО И НАУКАТА

ДЪРЖАВЕН ЗРЕЛОСТЕН ИЗПИТ ПО

ИЗОБРАЗТЕЛНО ИЗКУСТВО

25 август 2023 г.

ПРОФИЛИРАНА ПОДГОТОВКА

ВАРИАНТ 2

ОТГОВОРИ И КРИТЕРИИ ЗА ОЦЕНЯВАНЕ

ЧАСТ 1 /задачи с отговор – от 1. до 30./

Задача №	Отговор	Брой точки		Задача №	Отговор	Брой точки
1.	В	1		16.	В	1
2.	А	1		17.	А	1
3.	Б	1		18.	В	1
4.	Г	1		19.	Б	1
5.	Б	1		20.	В	1
6.	А	1		21.	В	1
7.	В	1		22.	Б	1
8.	Б	1		23.	Б	1
9.	Г	1		24.	А	1
10.	Б	1		25.	Г	1
11.	А	1		26.	Б	1
12.	В	1		27.	А	1
13.	Г	1		28.	Г	1
14.	Б	1		29.	В	1
15.	Б	1		30.	Б	1

За всеки верен отговор по 1 точка

30 задачи по 1 точка = 30 точки

Максимален брой точки от част първа 30 точки

ЧАСТ 2 /задачи със свободен отговор – от 31. до 40. и изобразителна задача 41./

Задача №	Отговори и критерии за оценяване	Точки
31.		Максимален брой точки: 3 т.
А)	2. / правата перспектива	0,5 т.
Б)	1. / триизмерно пространство	0,5 т.
В)	3. / психоанализата	0,5 т.
Г)	6. / сюрреализъм	0,5 т.
Д)	4. / относителността	0,5 т.
Е)	5. / футуризм	0,5 т.
32.		Максимален брой точки: 1 т.
	Венера	1 т.
33.		Максимален брой точки: 3 т.
А)	социален протест	1т.
Б)	предоставяне на информация	1т.
В)	обществена критика	1т.
34.		Максимален брой точки: 2 т.
	над	
35.		Максимален брой точки: 3 т.
А)	перспективно построение с централна убежна точка	1 т.
Б)	порталът на ротондата	1 т.
В)	под линията на хоризонта	1 т.
36.		Максимален брой точки: 6 т.
А)		До 3 т.
	за посочен период	
	за посочени характеристики при използването на цвета	
Б)		До 3 т.

	за посочен период	
	за посочени характеристики при използването на цвета	
37.		Максимален брой точки: 3 т.
А)	5./ сграфито	0,5 т.
Б)	2./ монументално-декоративна живопис	0,5 т.
В)	1./ монументална скулптура	0,5 т.
Г)	3./ публично изкуство	0,5 т.
Д)	4./ стрийтарт	0,5 т.
Е)	6./ графити	0,5 т.
38.		Максимален брой точки: 3 т.
А)	драматичното действие	1т.
Б)	сценично осветление	1т.
В)	визуалното оформление	1т.
39.		Максимален брой точки: 3 т.
	Създаден е кратък текст.	
40.		Максимален брой точки: 3т.
А)	посочен е поне по един пример за живописни картини	1т.
Б)	посочен е поне по един пример за художествени инсталации	1т.
В)	посочен е поне по един пример за видеопроизведения	1т.
41.	Практическа задача Създайте ескиз на тема „Contemporary danse“ (“Съвременен танц“)	Максимален брой точки: 40 т.
	Според нивото на изпълнение, задачата се оценява с 40 точки максимум , като за всеки критерий се присъждат от 0 до 10 точки.	

	Пропорциите на човешките фигури са предадени правилно, като са съобразени с възраст и пол.	От 0 т. до 10 т.
	Пространството е изградено на основа на елементи на перспективата.	От 0 т. до 10 т.
	Изобразената заобикаляща среда включва форми, обекти и детайли съобразно темата.	От 0 т. до 10 т.
	Демонстрирано е умение за използване на изобразителния материал.	От 0 т. до 10 т.

Максимален брой точки от част втора: 30 точки писмена част и 40 точки изобразителна задача = **70 точки**

Общ максимален брой точки от първа и от втора част 100 точки