

**МИНИСТЕРСТВО НА ОБРАЗОВАНИЕТО И НАУКАТА**  
**ДЪРЖАВЕН ЗРЕЛОСТЕН ИЗПИТ ПО ПРЕДПРИЕМАЧЕСТВО**

---

**25 август 2023 г.**

**ПРОФИЛИРАНА ПОДГОТОВКА**

**ВАРИАНТ 2**

**ЧАСТ 1 (Време за работа: 60 минути)**

**1. Какво представляват професионалните компетентности на предприемача?**

- А) творчески способности
- Б) личностни качества
- В) практически умения
- Г) междуличностни умения

**2. Кои отрасли са част от третичния сектор на икономиката?**

- А) селско и горско стопанство
- Б) търговия и туризъм
- В) химическа и дървопреработваща промишленост
- Г) енергетика и металургия

**3. Какъв модел на труд упражняваме, ако в момента нямаме работа, но активно търсим такава?**

- А) нает
- Б) самонает
- В) безработен
- Г) обезкуражен

**4. Кое от изброените е техника за търсене на работа?**

- А) обява за работа
- Б) автобиография
- В) мотивационно писмо
- Г) длъжностна характеристика

**5. Пазарната икономика е система, при която решенията на основните икономически въпроси се основават на:**

- А) намеренията на държавното управление
- Б) вида на потребностите
- В) количеството производствени фактори
- Г) ценовите сигнали от пазара

**6. Кой от стълбовете на пазарната икономика предоставя информация за търсенето и предлагането на пазара?**

- А) пазарната конкуренция
- Б) ценовата система
- В) частната собственост
- Г) предприемачеството

**7. Кои от ресурсите са вторични фактори на производството?**

- А) човешки ресурси
- Б) природни ресурси
- В) трудови ресурси
- Г) капиталови ресурси

**8. Какъв метод на ценообразуване прилага предприемач, който взема предвид средната пазарна цена и следва нейното движение?**

- А) ценностен метод
- Б) метод себестойност плюс печалба
- В) метод разходи плюс печалба
- Г) метод на текущите пазарни цени

**9. За да се увеличи производството на камери от 8 000 на 10 000 броя, ще бъде необходимо да се намали производството на мобилни телефони от 9 000 на 6 000 броя. Какъв е алтернативният разход на производството на допълнителните 2 000 броя камери?**

- А) 9 000 броя телефони
- Б) 6 000 броя телефони
- В) 3 000 броя телефони
- Г) 2 000 броя телефони

**10. На територията на град X има 5000 жители и 30 ресторанта. Какво ще се случи в краткосрочен план, ако жителите на града се увеличат с 5000 души, а всичко останало остане същото?**

- А) ще се промени предлагането
- Б) ще се промени търсенето
- В) ще се променят и търсенето и предлагането
- Г) без промяна в търсенето и предлагането

**11. При монополистична конкуренция е характерно:**

- А) да има само един купувач на пазара
- Б) да има само един продавач на пазара
- В) да има много фирми, всяка от които да има малка част от пазара
- Г) да има няколко големи фирми, които да контролират по-голямата част от пазара

**12. Притежанието на кой финансов инструмент ни дава право на собственост от дадена компания?**

- А) държавни ценни книжа
- Б) облигации
- В) фондове
- Г) акции

**13. Кой държавен орган защитава купувачите от нелоялни търговски практики и рискове на пазара?**

- А) Комисия за защита на конкуренцията
- Б) Комисия за защита на потребителите
- В) Комисия за регулиране на съобщенията
- Г) Комисия за защита от дискриминация

**14. Кои иновации са свързани с методите на доставка?**

- А) продуктовете
- Б) организационните
- В) маркетинговите
- Г) процесните

**15. На кой ред са изброени САМО външни за организацията заинтересовани страни?**

- А) клиенти, търговски асоциации, доставчици
- Б) конкуренти, служители, оперативни мениджъри
- В) синдикати, местни власти, акционери
- Г) инвеститори, съдружници, служители

**16. Кой от изброените критерии за сегментиране на клиентите е психографски?**

- А) пол
- Б) възраст
- В) интереси
- Г) образование

**17. Определете към кой вид ресурси принадлежат изобретенията?**

- А) човешки ресурси
- Б) природни ресурси
- В) комуникационни ресурси
- Г) нематериални ресурси

- 18. Кой източник на финансово осигуряване на фирмата е част от финансирането със собствени средства?**
- А) съдружник
  - Б) кредитор
  - В) облигационер
  - Г) клиент
- 19. Кой документ е задължителен и представя най-пълно целите на предприемача при кандидатстване за инвестиционен кредит?**
- А) график на дейностите
  - Б) бизнес план
  - В) анализ на качеството на продукта
  - Г) договор за наем
- 20. Кои от посочените субекти са потребители на бизнес плана?**
- А) потребителите
  - Б) данъчните власти
  - В) конкурентите
  - Г) бизнес партньорите
- 21. Към коя група проектни дейности се отнася създаването на прототип?**
- А) разработване на проект
  - Б) управление на проект
  - В) изпълнение на проект
  - Г) завършване на проект
- 22. Създали сте собствена линия дрехи, която носи Вашето име. Как можете да защитите интелектуалното си право върху името, така че никой освен Вас да не може да го ползва?**
- А) търговска марка
  - Б) патент
  - В) авторско право
  - Г) търговска тайна

**23. Кое от изброените действия НЕ Е част от управленска функция „планиране“?**

- А) бюджетирание
- Б) прогнозиране
- В) отчитане
- Г) целеполагане

**24. Къде следва да включите бюджета за първото тримесечие на календарната година?**

- А) в дългосрочния план
- Б) в стратегическия план
- В) в тактическия план
- Г) в оперативния план

**25. На кой ред са изброени САМО дейности, част от управленска функция „ръководене“?**

- А) контрол, преговори, целеполагане
- Б) контрол, мотивация, преговори
- В) вземане на решения, комуникация, целеполагане
- Г) вземане на решения, комуникация, мотивация

**26. Одитът е инструмент, който се използва в управленската функция:**

- А) планиране
- Б) целеполагане
- В) контролиране
- Г) организиране

**27. Кои от решенията показват йерархичното ниво, на което се вземат?**

- А) стратегически и тактически
- Б) индивидуални и колективни
- В) програмирани и нестандартни
- Г) интуитивни и логически

**28. Какво е характерно за решенията, които се вземат на оперативно равнище?**

- А) вземат се редовно, но не често
- Б) използва се конкретна информация
- В) имат дългосрочен ефект
- Г) изискват богат управленски опит

**29. По какъв начин дадена организация осъществява първоначален подбор на кадри ?**

- А) чрез интервю лице в лице
- Б) чрез попълване на въпросник
- В) чрез набор от документи
- Г) чрез пробен ден

**30. Кое от посочените НЕ Е функция на управлението на човешките ресурси?**

- А) планиране
- Б) подбор
- В) развитие
- Г) организиране

**МИНИСТЕРСТВО НА ОБРАЗОВАНИЕТО И НАУКАТА**  
**ДЪРЖАВЕН ЗРЕЛОСТЕН ИЗПИТ ПО ПРЕДПРИЕМАЧЕСТВО**

25 август 2023 г.

**ПРОФИЛИРАНА ПОДГОТОВКА**

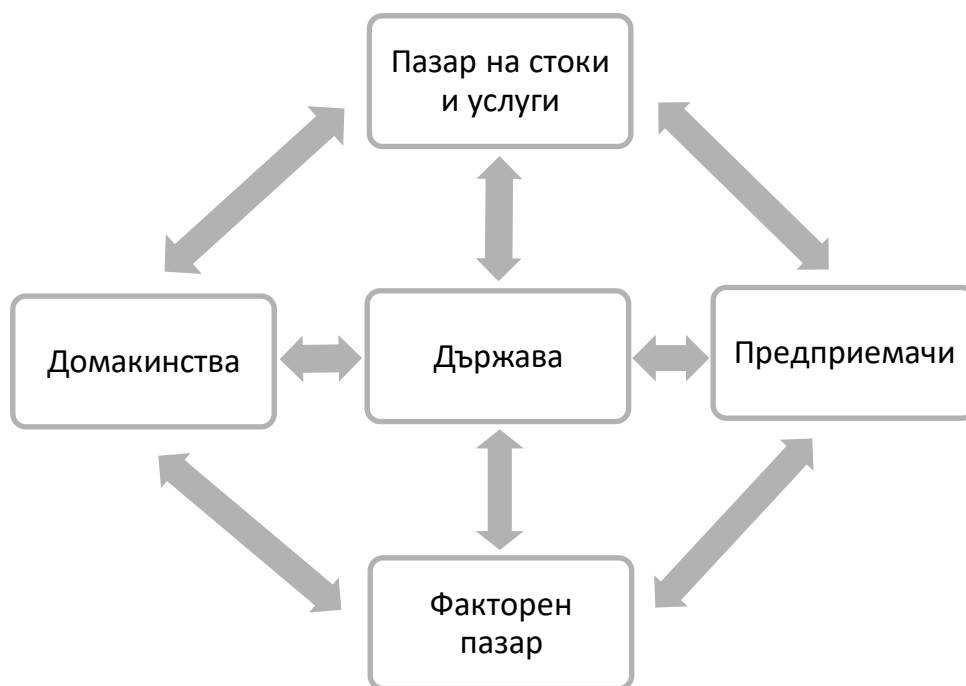
**ВАРИАНТ 2**

**ЧАСТ 2 (Време за работа: 180 минути)**

Решенията на задачите от 31 до 45 включително запишете на предвиденото за това място в листа за отговори. За всяка от задачите, която има подусловие, първо запишете буквата на подусловието и след нея – Вашия отговор.

**31. Разгледайте фигурата на кръгообразния поток на пари, ресурси и продукти в икономиката. Отговорете на въпросите.**

- А) Кои пазарни сили стоят в основата на кръгообразния поток?
- Б) Каква е ролята на предприемачите на пазара на стоки и услуги?
- В) На кой пазар домакинствата получават доходи от предлагането на труд?
- Г) Какво е наименованието на данъка, който предприемачите плащат на държавата при реализиран финансов резултат?



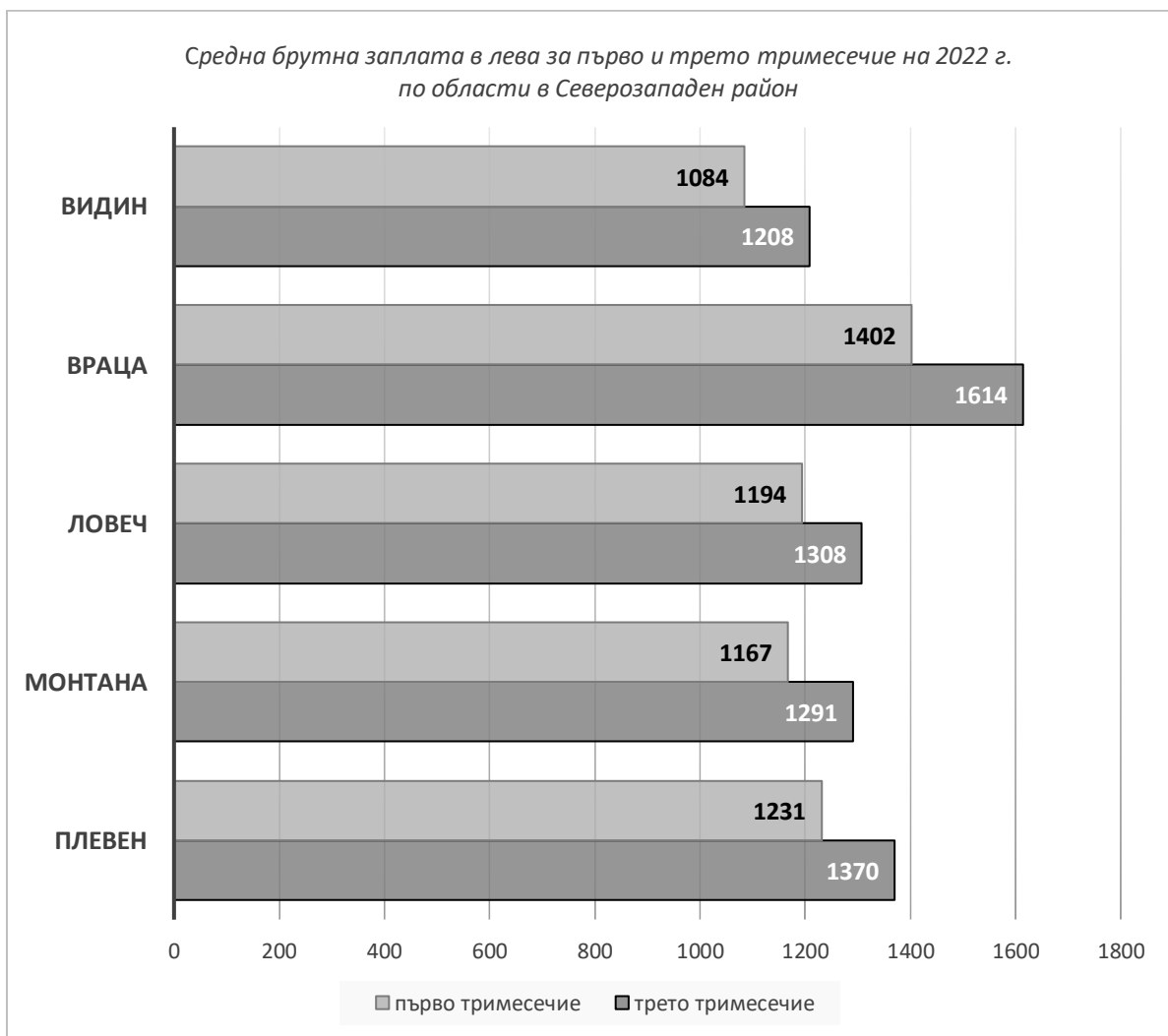


**32. Използвайте данните от диаграмата и отговорете на въпросите.**

А) Определете в коя административна област са отчетени най-високите заплати за първо и трето тримесечие на 2022 г.?

Б) Определете в коя административна област са отчетени най-ниските заплати за първо и трето тримесечие на 2022 г.?

В) В коя административна област нарастването на заплатите между първо и трето тримесечие е най-голямо? Каква е разликата между първото и третото тримесечие в средната брутна заплата за тази област?



По данни от НСИ

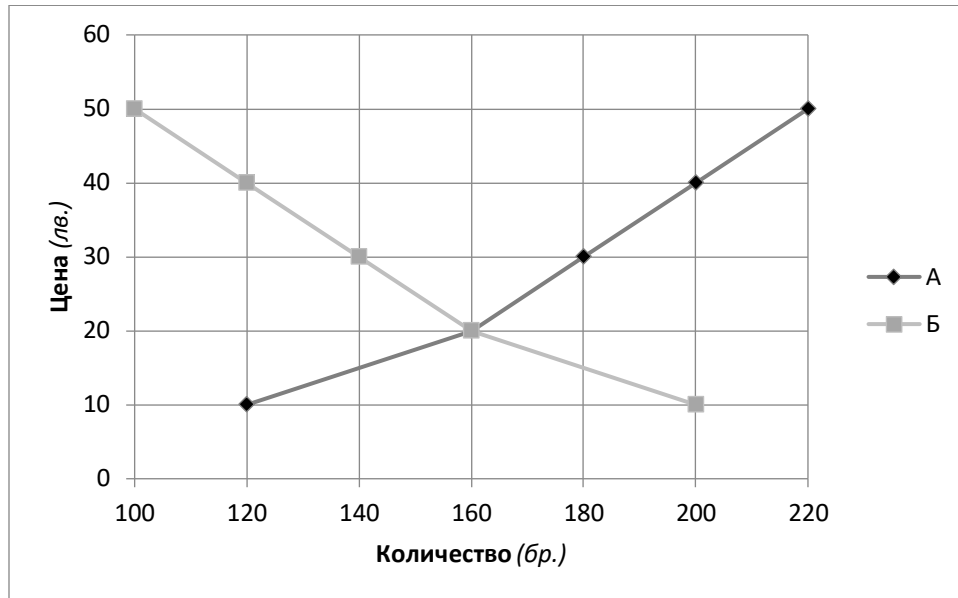
**33. Отговорете на въпросите като използвате данните от графиката.**

А) С коя буква е означена на графиката кривата на предлагането?

Б) При търсено количество 140 броя, на каква цена ще бъде предлаган продукта?

В) При цена от 40 лв. колко броя от продукта ще бъдат купени?

Г) Как се променя предлаганото количество, когато цената се увеличава?



**34. В таблицата са посочени основните характеристики на три иновации. В листа за отговори запишете първо номера на иновацията и след това наименованието, което ѝ съответства от предложените: продуктова иновация, маркетингова иновация, организационна иновация, процесна/производствена иновация.**

	<b>Иновация № 1</b>	<b>Иновация № 2</b>	<b>Иновация № 3</b>
<b>Основни характеристики</b>	Тя засяга внедряването на промени в опаковката, дистрибуцията, промоцията на продукта и ценообразуването.	Свързва се с внедряването на нови или значително подобрени начини на производство или доставка на продукта.	Тя се отнася до създаване на нов продукт/ услуга или значителни подобрения в характеристиките на вече съществуващи такива.

**35. Разгледайте графиката на търсенето и предлагането на стока “X” и отговорете на въпросите:**

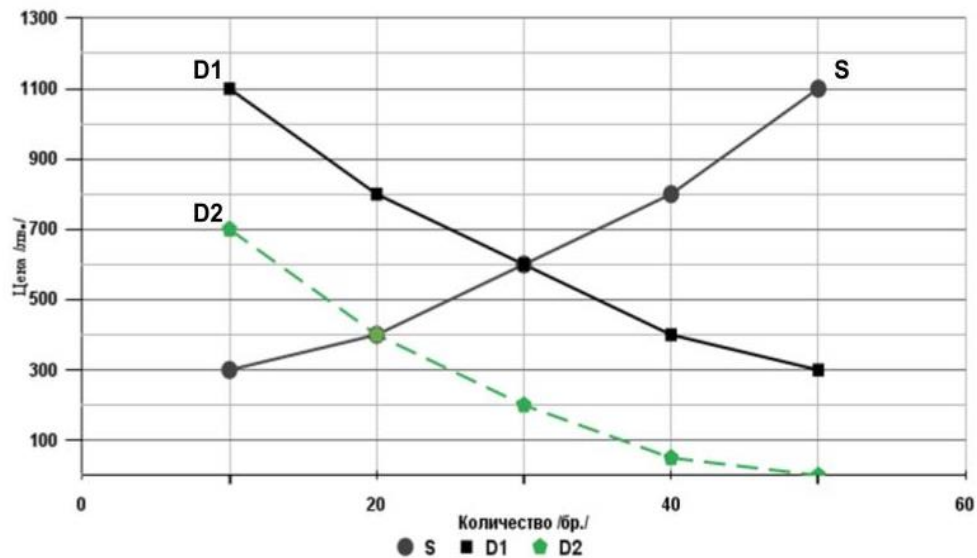
А) При какво състояние на пазара количеството на търсената стока съвпада с количеството на предлаганата стока?

Б) Каква е стойността на търсеното количество, при което се формира равновесната пазарна цена, при търсене D1 и предлагане S?

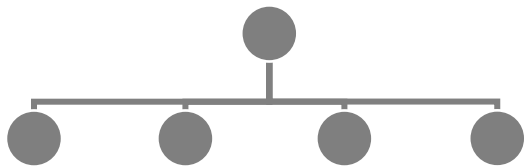
В) Каква е стойността на равновесната пазарна цена при търсене D1 и предлагане S?

Г) Ако търсенето се промени от D1 в D2, при какво търсено количество на стоката “X” ще се формира равновесна пазарна цена?

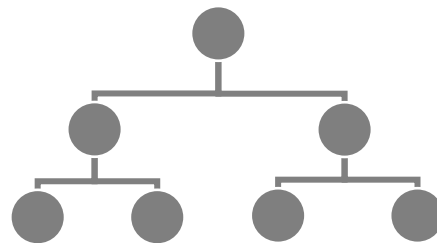
Д) Каква е стойността на равновесната пазарна цена при търсене D2 и предлагане S?



**36. Разгледайте фигурите и отговорете на въпросите.**



**Фиг. 1**



**Фиг. 2**

А) Коя организационна структура е представена на всяка от фигурите?

Б) В коя организационна структура решенията се взимат по-бързо?

В) При коя структура има по-голям брой на ръководните кадри?

Г) В коя структура по-ниските нива имат повече власт и свобода?

**37. Международна фирма стъпва на нов пазар и иска да установи нагласите на потребителите за своя продукт. Сроковете са кратки и целта на фирмата е да получи максимално бърза обратна връзка. Маркетинговият ѝ отдел е набелязал ключови личности, с които да се направят дълбочинни интервюта за предпочитанията и потребностите на потребителите. Отделът планира също така да направи изследване на по-голям брой потребители. Маркетинговите експерти на фирмата са се спрели на две алтернативи – полево изследване или онлайн анкета за достигането до поне 200 души.**

**Отговорете на въпросите, като вземете предвид информацията от текста.**

- А) Какъв тип изследване е дълбочинното интервю?
- Б) Кой от споменатите методи за проучване в текста са количествени?
- В) Коя от двете алтернативи ще отнеме по-малко време за осъществяване?
- Г) Какви по вид са данните, които компанията ще получи от полевото изследване?
- Д) Как се наричат данните, които компанията може да вземе от съществуващи източници като статистическите данни на НСИ?

**38. Прочетете текста и отговорете на въпросите към него.**

Онлайн магазин за козметика сегментира клиентите си въз основа на тяхното поведение в уебсайта му, за да им предлага целеви оферти. Посетителите на отделните страници „За жени“ и „За мъже“, които харесват или добавят продукти в количките си, биват насочвани към оферти, свързани с параметрите на тяхното търсене.

- А) Кой два вида сегментиране на клиентите прилага онлайн магазинът?
- Б) Кой от изброените данни НЕ използва магазинът, за да сегментира клиентите?
  - а) локация
  - б) пол
  - в) осъществена покупка
  - г) местно метеорологично време
  - д) посетени страници
  - е) разглеждани продукти

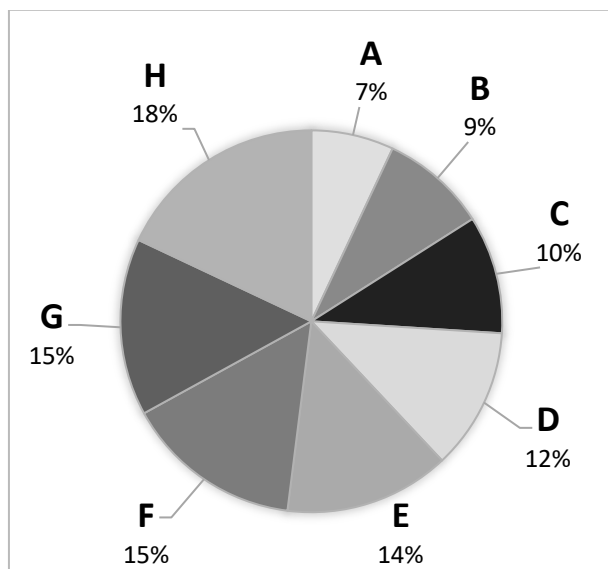
**39. Диаграмите представят информация относно участието на определен брой фирми на пазара. Разгледайте диаграмите и отговорете на въпросите.**

А) Какви видове пазарни структури съответстват на кръговите диаграми на фиг. 1 и фиг. 2?

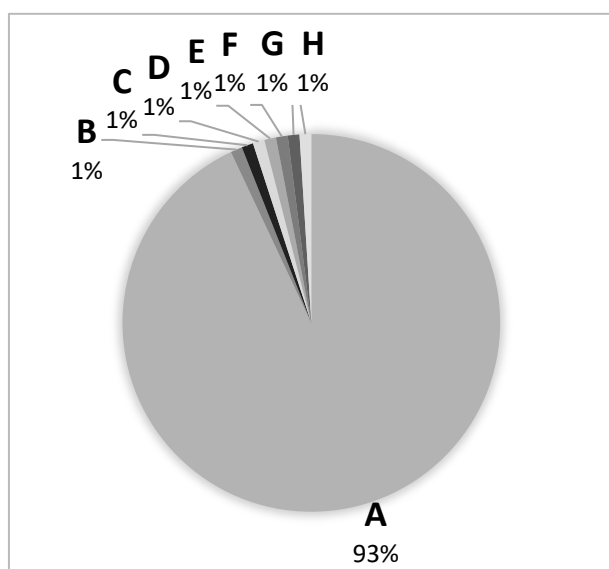
Б) Колко компании на фиг. 2 контролират доставките и определят цените на пазара?

В) При кой вид пазарна структура има силна конкуренция между компаниите, а купувачите имат възможност да избират от алтернативите на продукта?

Г) При кой вид пазарна структура се поддържат по-справедливи цени за потребителите?



**Фиг. 1**



**Фиг. 2**

**40. Допълнете текста, като в листа за отговори срещу всяка от буквите А, Б и В запишете съответния термин.**

Най-съществената информация от бизнес плана се представя в обобщен вид в неговото

А) ..... . Как предприемачът ще реши проблема на потребителите се описва в

Б) ..... на бизнеса. Представата на предприемача за света без проблема, който ще реши в бизнес плана, се съдържа в неговата В) .....

**41. Допълнете липсващите етапи на бизнес плана в таблицата, като изберете от предложените под нея. В листа за отговори запишете САМО получените пет комбинации от цифра и буква.**

№	Етапи на бизнес плана
1.	
2.	Формулиране на мисия
3.	Анализ на средата
4.	
5.	Структуриране на бизнес организацията
6.	
7.	Формулиране на краткосрочни цели
8.	
9.	
10.	Представяне на бизнес плана

А- Избор на стратегия

Б- Разработване на прогнози

В- Дефиниране на визия

Г- Оформяне на бизнес плана

Д- Определяне на дългосрочни цели

**42. Допълнете текста, като в листа за отговори запишете срещу всяка от буквите А, Б и В липсващата дума.**

Сред външните потребители на бизнес плана са (А) ..... на организацията, от които тя търси дългово финансиране. Информацията в плана е полезна и за (Б) ....., когато решават дали да предложат търговски кредит и отстъпки. Ако организацията се стреми да привлече дялово финансиране, бизнес планът се предоставя на потенциалните съдружници/акционери или инвестиционен (В)....., за да оценят инициативата и планираните резултати.

**43. Отговорете на въпросите.**

А) Коя от функциите на управление на човешките ресурси е свързана с осигуряване на необходимия за организацията персонал?

Б) Кои от посочените дейности са свързани с осъществяването на тази функция? Запишете в листа за отговори техните букви срещу буквата на въпроса.

- а) Обучение на новопостъпили служители
- б) Обявяване на вътрешен конкурс
- в) Определяне на необходимите умения на служителите
- г) Организиране на пробен ден
- д) Оформяне на обяви за свободни позиции
- е) Оценка на кандидати по документи
- ж) Оценка на наличните компетентности на външния трудов пазар
- з) Оценка на нуждата от служители в организацията
- и) Поставяне на практическа задача
- й) Приемане на политика за квалификация на персонала
- к) Провеждане на интервю със селектирани кандидати
- л) Прогнозиране на промените в персонала.

**44. Допълнете текста, като в листа за отговори запишете срещу всяка от буквите А, Б и В липсващата дума.**

Стимулирането се използва от ръководителите като инструмент за въздействие върху

А) ..... на служителите в организацията. При Б) ..... стимулиране се предоставят парични ресурси като премии, бонуси и др. Все по-голямо значение обаче придобива и В) ..... стимулиране, като например осигуряване на възможности за кариерно развитие.

**45. Фирма за шивашки изделия е специализирана в производството на спортни стоки. Тя е една от най-добрите производители на тениски и спортни шапки на пазара в страната, защото добавя собствен дизайнерски елемент към крайните продукти. Към настоящия момент шивашкият цех изпитва затруднение с производството и на двата вида продукти. Поради постоянно покачващата се инфлация, цените на ресурсите, които се използват при производството на тези изделия, се увеличават. Управителят на шивашкия цех трябва да реши към кой от двата продукта да се насочи отчитайки, че разходите за платове за производството на тениски се увеличават с 15%, а разходите за платове за производството на шапки се увеличават с 12%. Направените финансови разчети сочат, че фирмата има възможност да продава месечно 700 броя тениски при пазарна цена от 16 лв. или 620 броя шапки при пазарна цена от 19 лв. Информацията, с която фирмата разполага е представена в таблицата:**

	<b>Очаквани продажби</b> <i>(брой)</i>	<b>Месечни разходи за платове</b> <i>(лева)</i>	<b>Увеличение на разходите за платове</b> <i>(%)</i>	<b>Други месечни разходи</b> <i>(лева)</i>	<b>Цена за 1 брой</b> <i>(лева)</i>
<b>Тениски</b>	<b>700</b>	<b>3904</b>	<b>15</b>	<b>2814</b>	<b>16</b>
<b>Шапки</b>	<b>620</b>	<b>4620</b>	<b>12</b>	<b>3150</b>	<b>19</b>

**Анализирайте информацията и формулирайте отговор към всяко подусловие в листа за отговори:**

**А) Дефинирайте:**

1. проблемната област;
2. проблема на шивашкия цех;
3. причината за този проблем.

**Б) Посочете какви критерии трябва да приложи компанията, за да оцени (изчисли) финансовите резултати от производството на всяка от двете алтернативни спортни стоки?**

**В) Направете нужните изчисления за ВСЯКА една от представените алтернативни стоки, като приложите ВСЕКИ от посочените от Вас в подусловие Б критерии. В листа за отговори запишете пълните решения (изчисления), с които сте достигнали до финалния резултат.**

**Г) На база направените изчисления, предложете решение за избор на определена стока.**

**Д) Предложете аргументация за избора на определената стока.**



**МИНИСТЕРСТВО НА ОБРАЗОВАНИЕТО И НАУКАТА**

**ДЪРЖАВЕН ЗРЕЛОСТЕН ИЗПИТ ПО ПРЕДПРИЕМАЧЕСТВО**

**25 август 2023 г.**

**ПРОФИЛИРАНА ПОДГОТОВКА**

**ВАРИАНТ 2**

**КЛЮЧ С ВЕРНИТЕ ОТГОВОРИ**

**ЧАСТ 1**

<b>ЗАДАЧА</b>	<b>ОТГОВОР</b>
<b>1</b>	<b>В</b>
<b>2</b>	<b>Б</b>
<b>3</b>	<b>В</b>
<b>4</b>	<b>А</b>
<b>5</b>	<b>Г</b>
<b>6</b>	<b>Б</b>
<b>7</b>	<b>Г</b>
<b>8</b>	<b>Г</b>
<b>9</b>	<b>В</b>
<b>10</b>	<b>Б</b>
<b>11</b>	<b>В</b>
<b>12</b>	<b>Г</b>
<b>13</b>	<b>Б</b>
<b>14</b>	<b>Г</b>
<b>15</b>	<b>А</b>
<b>16</b>	<b>В</b>
<b>17</b>	<b>Г</b>
<b>18</b>	<b>А</b>
<b>19</b>	<b>Б</b>
<b>20</b>	<b>Г</b>
<b>21</b>	<b>В</b>
<b>22</b>	<b>А</b>
<b>23</b>	<b>В</b>
<b>24</b>	<b>Г</b>

25	Г
26	В
27	А
28	Б
29	В
30	Г

## ЧАСТ 2

ЗАДАЧА	ОТГОВОР
31	А) пазарно търсене и пазарно предлагане Б) продават/предлагат стоки и услуги В) факторен пазар Г) корпоративен данък /данък печалба
32	А) Враца Б) Видин В) Враца разлика 212 лева
33	А) буква „А“ Б) 15 лв. В) 120 броя Г) При увеличаване на цената, предлаганото количество също се увеличава
34	№ 1 - маркетингова иновация № 2 - процесна/производствена иновация № 3 - продуктова иновация
35	А) пазарно равновесие Б) 30 броя В) 600 лв. Г) 20 броя Д) 400 лв.

36	<p>А) Фиг. 1- плоска/ хоризонтална Фиг. 2- йерархична/ линейна</p> <p>Б) плоска/ хоризонтална</p> <p>В) йерархична/ линейна</p> <p>Г) плоска/ хоризонтална</p>
37	<p>А) качествено/първично</p> <p>Б) полево изследване анкета/онлайн анкета</p> <p>В) анкета/онлайн анкета</p> <p>Г) първични/количествени</p> <p>Д) вторични</p>
38	<p>А) поведенческо сегментиране демографско сегментиране</p> <p>Б) а) локация г) местно метеорологично време</p>
39	<p>А) Фиг. 1- олигопол Фиг. 2- монопол</p> <p>Б) една</p> <p>В) олигопол</p> <p>Г) олигопол</p>
40	<p>А) резюме</p> <p>Б) мисията</p> <p>В) визия</p>
41	<p>1-В</p> <p>4-Д</p> <p>6-А</p> <p>8-Б</p> <p>9-Г</p>

42	<p>А) кредиторите</p> <p>Б) доставчиците</p> <p>В) фонд</p>
43	<p>А) подбор на персонал</p> <p>Б) б), г), д), е), и), к)</p>
44	<p>А) мотивацията</p> <p>Б) материалното</p> <p>В) нематериалното</p>
45	<p><b>Верни отговори: 15 т.</b></p> <p><i>А) Примерни отговори:</i></p> <p><b>Проблемна област</b> – производство на спортни стоки</p> <p><b>Проблем</b> – увеличаване на цените на ресурсите</p> <p><b>Причини за проблема</b> – покачващата се инфлация</p> <p><i>Б) Примерни отговори:</i></p> <p><b>Критерий 1 (К1)</b> – Нови разходи за ресурси/ Нови разходи за платове</p> <p><b>Критерий 2 (К2)</b> – Общи разходи за един месец</p> <p><b>Критерий 3 (К3)</b> – Приходи от продажби за един месец</p> <p><b>Критерий 4 (К4)</b> - Финансов резултат/ печалба</p> <p><i>В) Примерни отговори:</i></p> <p><b>Производство на тениски</b></p> <p>(К1) <math>3\,904 \text{ лв.} \times 15\% = 585,60 \text{ лв.} + 3\,904 \text{ лв.} = 4\,489,60 \text{ лв.}</math></p> <p>(К2) <math>4\,489,60 \text{ лв.} + 2\,814 \text{ лв.} = 7\,303,60 \text{ лв.}</math></p> <p>(К3) <math>700 \text{ бр.} \times 16 \text{ лв.} = 11\,200 \text{ лв.}</math></p> <p>(К4) <math>11\,200 \text{ лв.} - 7\,303,60 \text{ лв.} = 3\,896,40 \text{ лв.}</math></p> <p><b>Производство на шапки</b></p> <p>(К1) <math>4\,620 \text{ лв.} \times 12\% = 554,40 \text{ лв.} + 4\,620 \text{ лв.} = 5\,174,40 \text{ лв.}</math></p>

(К2)  $5\,174,40 \text{ лв.} + 3\,150 \text{ лв.} = 8\,324,40 \text{ лв.}$

(К3)  $620 \text{ бр.} \times 19 \text{ лв.} = 11\,780 \text{ лв.}$

(К4)  $11\,780 \text{ лв.} - 8\,324,40 \text{ лв.} = 3\,455,60 \text{ лв.}$

Г) Производство на тениски

Д) *Примерен отговор:*

От производството на тениски фирмата ще реализира по-голяма печалба.