

МИНИСТЕРСТВО НА ОБРАЗОВАНИЕТО И НАУКАТА
ДЪРЖАВЕН ЗРЕЛОСТЕН ИЗПИТ ПО ПРЕДПРИЕМАЧЕСТВО

20 май 2024 г.

ПРОФИЛИРАНА ПОДГОТОВКА

ВАРИАНТ 1

ЧАСТ 1 (Време за работа: 60 минути)

- 1. Дейността на предприемача може да бъде успешна, ако:**
 - А) работи в напрегнати взаимоотношения с подчинените си
 - Б) общува с ограничен кръг от хора
 - В) мотивира персонала си за постигане на целите
 - Г) не спазва сроковете, за да свърши работата качествено

- 2. В кой от изброените примери е представен първичният сектор в икономиката?**
 - А) търговия с диаманти
 - Б) обработка на диаманти
 - В) размяна на диаманти
 - Г) добив на диаманти

- 3. Художник, който работи на свободна практика, попада в категорията:**
 - А) нает
 - Б) самонает
 - В) безработен
 - Г) работодател

- 4. Регистрирането на съкратен служител за придобиване на статут на безработен се осъществява от:**
 - А) бившият работодател
 - Б) бюро по труда
 - В) кариерен център
 - Г) агенция за подбор на персонал

- 5. Основният икономически проблем се свързва с това, че:**
- А) потребностите са ограничени, а ресурсите са недостатъчни
 - Б) потребностите са ограничени, а ресурсите са достатъчни
 - В) потребностите са неограничени, а ресурсите са недостатъчни
 - Г) потребностите са неограничени, а ресурсите са достатъчни
- 6. За кой вид икономическа система е характерен бартерът?**
- А) пазарна икономика
 - Б) планова икономика
 - В) смесена икономика
 - Г) традиционна икономика
- 7. Кой от посочените фактори на производството може само да бъде нает, но не и придобит?**
- А) земя
 - Б) капитал
 - В) труд
 - Г) конкуренция
- 8. Ако производител реши да намали цената на продуктите от 50 лв. с 20%, то новата цена на пазара ще бъде:**
- А) 60 лв.
 - Б) 40 лв.
 - В) 30 лв.
 - Г) 20 лв.
- 9. Ако лице работи на свободна практика и доходът му е 50 лева/ час, но му се налага да прекъсне работния си ден за 3 часа, за да поднови личните си документи, алтернативният разход на тричасовото прекъсване на работата му ще бъде:**
- А) 50 лв.
 - Б) 100 лв.
 - В) 150 лв.
 - Г) 200 лв.

10. На пазара за детски играчки навлиза голям производител. Очаква се цените на пазара да се понижат с около 15% от съществуващите досега цени. Как ще се отрази тази тенденция на търсенето на детски играчки?

- А) търсенето ще се увеличи
- Б) търсенето ще се запази на същите нива
- В) търсенето ще намалее
- Г) търсенето няма да се промени

11. Въвеждането на изкуствен интелект в иновациите е част от:

- А) социокултурната среда на бизнеса
- Б) глобалната среда на бизнеса
- В) технологичната среда на бизнеса
- Г) правно-нормативната страна на бизнеса

12. Притежанието на кой от изброените финансови инструменти носи лихва?

- А) акции
- Б) облигации
- В) дялове
- Г) опции

13. Кой от изброените данъци зависи от финансовия резултат на фирмите?

- А) данък добавена стойност
- Б) данък върху доходите
- В) корпоративен данък
- Г) патентен данък

14. Кои иновации са свързани с промяна в дистрибуцията и промоцията на продукта?

- А) продуктовете
- Б) маркетинговите
- В) процесните
- Г) организационните

15. На кой ред са посочени САМО вътрешни за компанията заинтересовани страни?

- А) съдружници, мениджъри, служители
- Б) клиенти, собственици, конкуренти
- В) доставчици, акционери, инвеститори
- Г) акционери, облигационери, кредитори

16. Ако дадена компания използва за опаковката на свой продукт рециклирана пластмаса и това отговаря на ценностите на клиентите с екологична нагласа при пазаруването, то компанията е направила:

- А) психографско сегментиране
- Б) демографско сегментиране
- В) географско сегментиране
- Г) поведенческо сегментиране

17. Ако предприемач инвестира 25 000 лв. в нова линия на своето производство и промени дизайна на продукта, то той ще използва:

- А) информационни и нематериални ресурси
- Б) материални и човешки ресурси
- В) финансови и нематериални ресурси
- Г) технологични и човешки ресурси

18. Какво представляват търговските кредити като форма на финансиране?

- А) задължения към банки
- Б) задължения към доставчици
- В) задължения към свързани лица
- Г) задължения към доверители

19. Коя част от бизнес плана разглежда целевия пазар и ценовата стратегия?

- А) организация и управление
- Б) маркетинг и продажби
- В) финансиране и очаквани резултати
- Г) описание на продукта/ услугата

20. Кой от посочените отговори включва САМО външни потребители на бизнес плана?

- А) доставчици и клиенти
- Б) кредитори и акционери
- В) търговски организации и мениджъри
- Г) облигационери и собственици

21. Част от коя дейност е анализът на пазарното търсене?

- А) разработването на проекта
- Б) управлението на проекта
- В) изпълнението на проекта
- Г) оповестяване на проекта

22. За коя заинтересована страна на даден бизнес наличието на интелектуална собственост е от най-съществено значение?

- А) потребителите
- Б) държавата
- В) служителите
- Г) инвеститорите

23. Коя управленска функция е насочена към обвързване на поставените цели с наличните ресурси?

- А) планиране
- Б) организиране
- В) ръководене
- Г) контролиране

24. Какво е характерно за тактическия план?

- А) разработва се от висшия мениджмънт
- Б) осигурява връзка между управленските нива
- В) има най-висока степен на детайлност
- Г) поставя общите цели на организацията

25. С какво е свързана ролята на ръководителя при вземане на решение?

- А) да се проявява като свързващо звено
- Б) да бъде говорител на организацията
- В) да разрешава възникващи проблеми
- Г) да бъде наблюдател на процесите

26. Кой етап при контролирането задължително предхожда останалите?

- А) определяне на норми за контрол
- Б) установяване на значителни отклонения
- В) предложения за коригиращи действия
- Г) съпоставяне между изпълнение и норми

27. Кой от етапите на вземане на управленско решение се реализира първи?

- А) избор на алтернативи
- Б) генериране на алтернативи
- В) идентифициране на проблема
- Г) оценка на решението

28. На кое ниво на вземане на решение отговорността е най-висока?

- А) оперативно
- Б) тактическо
- В) стратегическо
- Г) операционно

29. Коя от функциите на управление на човешките ресурси се свързва с обучението на персонала и възможностите му за израстване в организацията?

- А) задържане на персонала
- Б) планиране на персонала
- В) развитие на персонала
- Г) подбор на персонала

30. Кога се счита, че кандидатстващият за работа е назначен като служител в организацията?

- А) след подписване на трудов договор
- Б) след подписване на длъжностна характеристика
- В) след подписване на инструктаж по безопасност и здраве
- Г) след получаване на работно облекло

МИНИСТЕРСТВО НА ОБРАЗОВАНИЕТО И НАУКАТА
ДЪРЖАВЕН ЗРЕЛОСТЕН ИЗПИТ ПО ПРЕДПРИЕМАЧЕСТВО

20 май 2024 г.

ПРОФИЛИРАНА ПОДГОТОВКА

ВАРИАНТ 1

ЧАСТ 2 (Време за работа: 180 минути)

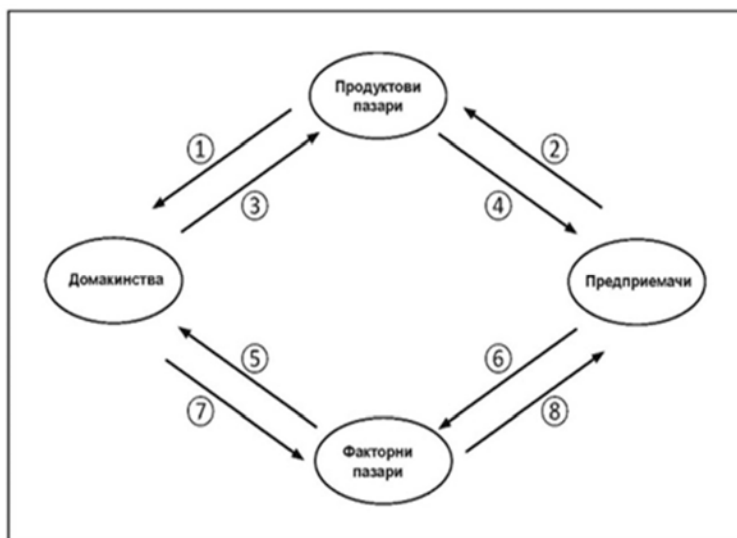
Решенията на задачите от 31 до 45 включително запишете на предвиденото за това място в листа за отговори. За всяка от задачите, която има подусловие, първо запишете буквата на подусловието и след нея – Вашия отговор.

31. В листа за отговори срещу всяка от буквите А, Б и В запишете правилната дума за допълване на текста.

Едни от най-надеждните източници за кариерна информация са А) по труда, които са териториални поделения на Агенцията по Б) Те предоставят широка гама от услуги на регистрираните безработни лица – от информация за свободни работни места до обучение за придобиване на професионална В)

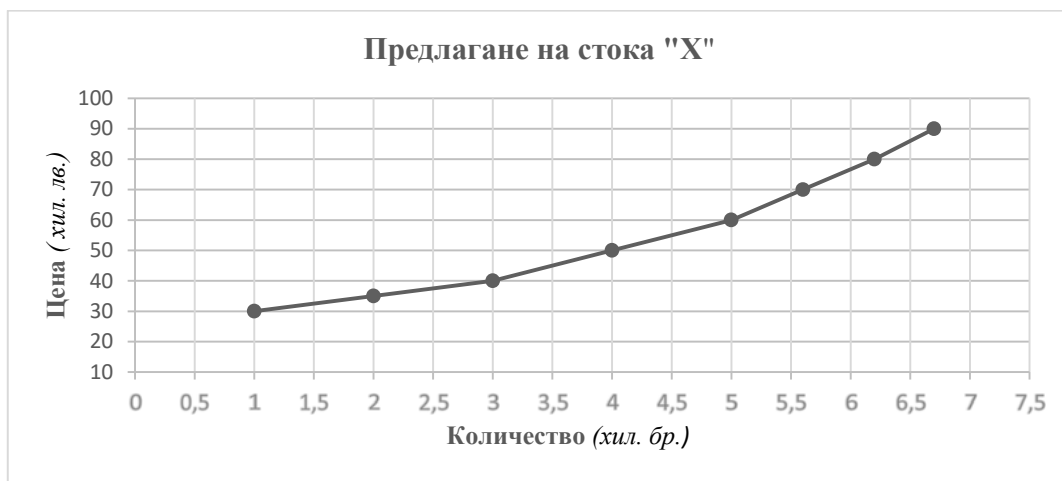
32. Разгледайте схемата на кръгообразния поток в икономиката. В листа за отговори запишете буквата на паричния поток и срещу нея цифрата, с която е означен на схемата.

- А) Доходи на домакинствата
- Б) Приходи на предприемачите
- В) Разходи на домакинствата
- Г) Разходи на предприемачите



33. Анализирайте движението по кривата на предлагането и отговорете на въпросите.

- А) Как се променя предлаганото количество на стока „X“ по кривата, ако се намали цената?
 Б) Каква е цената на 5 000 броя продукти?
 В) С увеличаване на цената от 40 000 лв. на 50 000 лв. с колко броя се увеличава предлаганото количество?
 Г) Какъв брой продукти от кривата на предлагането отговаря на цена от 30 000 лв.?



34. Данните за пазарното търсене и предлагане на дадена стока към 2023 г. са представени в таблицата. В началото на 2024 г. се наблюдава увеличаване на цените на суровините, което се отразява на пазара.

Пазарно търсене и предлагане през 2023 г.

Цена (лв./бр.)	5	10	15	20	25
Търсено количество на пазара (бр.)	100	80	60	40	20
Предлагано количество на пазара (бр.)	20	40	60	80	100

Отговорете на въпросите.

- А) При каква цена и количество през 2023 г. пазарът се намира в равновесие?
 Б) При какви цени се наблюдава излишък?
 В) Върху коя пазарна сила ще се отрази повишаването на цените на суровините през 2024г.?
 Г) Каква ще бъде новата равновесна цена, ако в резултат на повишаване на цените на ресурсите равновесната цена се е променила с 10%?

35. Двете фигури представят информация относно участието на определен брой фирми на пазара. Разгледайте ги и отговорете на въпросите.

А) Какви видове пазарни структури съответстват на диаграмите на фиг. 1 и фиг. 2?

Б) Изпишете номерата на компаниите, които са увеличили своя пазарен дял за периода от 2020 г. до 2023 г.

В) При коя пазарна структура компания № 5 няма близки заместители на своята продукция на пазара?

Г) При кой вид структура не е възможно навлизането на нови производители на пазара?



Фиг. 1



Фиг. 2

36. Като използвате кратките описания, подредете на правилните места в таблицата следните видове иновации: продуктови, процесни/производствени, маркетингови, организационни, технологични, нетехнологични. В листа за отговори запишете буквата на клетката от таблицата и срещу нея наименованието на иновацията.

Вид иновации	А)		Б)	
	В)	Г)	Д)	Е)
Описание	Нова стока или услуга	Нов начин на производство	Нов дизайн на стоки и услуги	Нова система за управление на качеството

37. Млади предприемачи започват производство на нов продукт, насочен предимно към потребителите със затруднения при придвижването. Маркетинговите специалисти в компанията имат за цел да разработят тримесечен план за проучването. То трябва да отговори на въпросите, свързани с мотивацията за закупуването на подобни продукти от потребителите с подобни проблеми и ценовия диапазон, който те са склонни да приемат на пазара. За тази цел маркетинговият отдел се ориентира към два метода на маркетингово проучване – интервюта с фокус група и онлайн анкета.

Анализирайте внимателно информацията и отговорете на следните въпроси:

- А) Какъв вид данни ще събере маркетинговият отдел от онлайн анкетата?
- Б) Кой от двата метода е по-подходящ за изследване на мотивацията за закупуване на продукта?
- В) Как се наричат данните, които компанията може да използва от специализираните медицински издания, за подобен вид продукти?
- Г) Кой от двата метода ще се проведе по-бързо?
- Д) Кой от двата метода ще бъде по-скъп за реализиране?

38. Прочетете текста и отговорете на въпросите към него.

Производител на спортно облекло сегментира клиентите си, за да подобри ефективността на маркетинговата си стратегия. Изготвен е профил на идеалния клиент (персона на купувача), с чиято помощ да се установи как клиентите вземат решение за покупка и доколко са лоялни към продуктите на този производител.

А) Кои от характеристиките в профила на клиента са демографски?

- | | |
|--|--|
| а) женен | ж) на възраст между 25 и 35 години |
| б) използва продуктите ежедневно | з) оставя отзиви на сайта за нови продукти |
| в) има висок доход | и) пазарува само през сайта |
| г) има висше образование | й) купува от най-високата ценова категория |
| д) преди покупка винаги проучва за нови продукти | к) редовен клиент |
| е) мъж | л) с 1 дете |

Б) Към кой вид сегментиране се отнасят другите характеристики?

39. В листа за отговори запишете кои от означените с цифри потребители на бизнес плана причислявате към група А – външни потребители и кои към група Б – вътрешни потребители?

- 1) оперативни ръководители
- 2) доставчици
- 3) облигационери
- 4) акционери
- 5) мениджъри
- 6) търговски партньори.

А) Външни потребители	Б) Вътрешни потребители
<input type="text"/>	<input type="text"/>
<input type="text"/>	<input type="text"/>
<input type="text"/>	<input type="text"/>

40. Допълнете липсващите пет етапа на бизнес плана от предложените под таблицата. В листа за отговори запишете САМО правилната комбинация от цифра и буква.

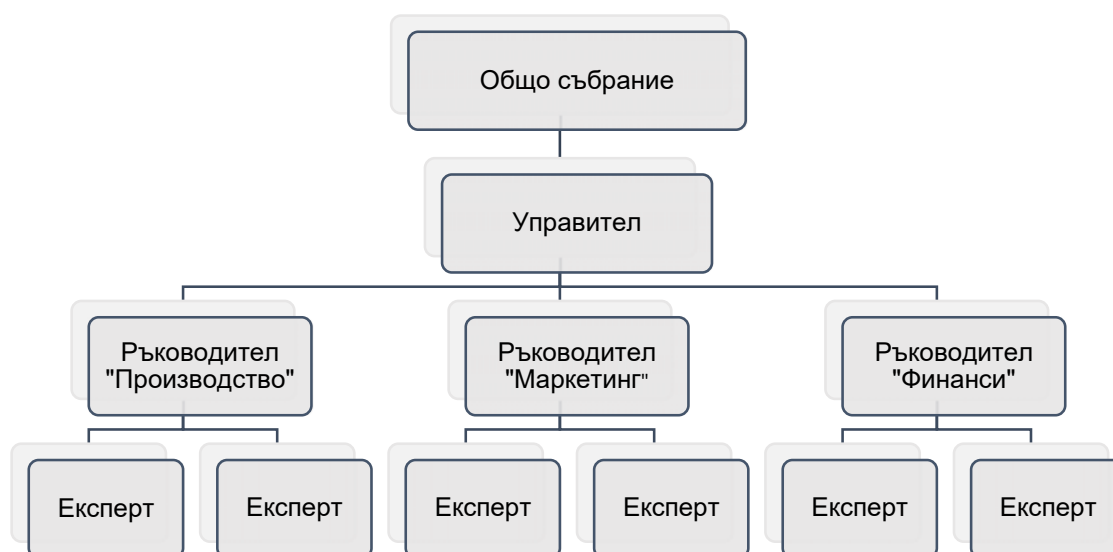
№	Етапи на бизнес плана
1.	
2.	
3.	Анализ на средата
4.	Определяне на дългосрочни цели
5.	
6.	Избор на стратегия
7.	Формулиране на краткосрочни цели
8.	
9.	Оформяне на бизнес плана
10.	

- А- Структуриране на бизнес организацията
- Б- Разработване на прогнози
- В- Формулиране на мисия
- Г- Представяне на бизнес плана
- Д- Дефиниране на визия

41. Допълнете текста, като в листа за отговори срещу всяка от буквите А, Б и В запишете липсващите понятия.

В началото на всеки бизнес план, в синтезиран вид се представя бизнес идеята и нейната реализация. Тази част от бизнес плана се нарича А)..... . Следва съдържателната част, в която се описва продуктът, Б)..... структура, маркетинговият и финансовият план на организацията. Финалният етап от бизнес планирането завършва с оформяне и В)..... на бизнес плана пред евентуални инвеститори.

42. На схемата е представена организацията на управление в едно дружество. Отговорете на въпросите под схемата, като в листа за отговори запишете буквата на въпроса и срещу нея вашия отговор.



- А) Каква е правната форма на дружеството?
- Б) Кой участва в Общото събрание?
- В) Кой ръководи дейността на дружеството?
- Г) Кой разпределя печалбата и взема решение за нейното изплащане?
- Д) Кой взема решение за увеличаване на капитала на дружеството?

43. За кои функции на управление на човешките ресурси се отнасят твърденията?

- А) Провеждане на обучения с цел повишаване на знанията и уменията на служителите.
- Б) Месечни стимули за служителите с най-висока степен на ангажираност към организацията.
- В) Създаване на кампания за набиране на подходящия персонал.
- Г) Оценка на настоящите и бъдещите нужди от специалисти в организацията.

44. Допълнете текста, като в листа за отговори срещу всяка от буквите А, Б и В запишете правилната дума.

Ръководителите в организациите могат да стимулират своите служители чрез финансови бонуси, което е част от (А) стимулиране, или да им предоставят възможност да участват в семинари и конференции, което е част от (Б) стимулиране. Стимулирането се използва, за да се (В) служителите в организацията.

45. Двама предприемачи имат ресторант в близост до няколко големи офис сгради. Основната част от продажбите се формира от обедното меню. Пред консумацията на място клиентите предпочитат доставка, която ресторантът прави със собствени куриери. Но през последната година конкуренцията в района се засилва и продажбите спадат. За да стане ресторантът по-разпознаваем и да се привлекат нови клиенти, предприемачите обмислят да сключат договор с платформа за доставки, които да се осъществяват или с куриери на платформата, или с куриери на ресторанта. Комисионните разходи обаче са значителни, особено при първия вариант, докато при втория ще има по-високи разходи за куриери и обработка на получените поръчки. Към момента месечните продажби на ресторанта са 60 000 лв., но се очаква ръст след включването в платформата.

Като използвате информацията от текста и таблицата за двата варианта на доставка, отговорете на въпросите.

Показатели	Договор с платформа за доставки	
	С куриери на платформата (I вариант)	С куриери на ресторанта (II вариант)
Очакван ръст на продажбите	18%	12%
Комисиона	30%	15%
Разходи за труд	15 800 лв.	23 600 лв.
Разходи за суровини и материали	14 000 лв.	14 000 лв.
Други разходи – наем, режийни	13 000 лв.	13 000 лв.

- А) Каква потребност на клиентите удовлетворяват предприемачите?
 - Б) Пред какъв проблем са изправени?
 - В) Какви са последиците от този проблем за ресторанта?
 - Г) Какво решение на проблема обмислят предприемачите?
 - Д) Какво целят с това решение?
 - Е) Какви варианти разглеждат предприемачите?
 - Ж) Каква е сумата на комисионата при първия вариант?
 - З) Каква е сумата на комисионата при втория вариант?
 - И) Каква е нетната печалба при първия вариант?
 - Й) Каква е нетната печалба при втория вариант?
 - К) Кой вариант е по-целесъобразно да избере предприемачът с оглед финансовата изгода?
- ВАЖНО!!! В листа за отговори към подусловия Ж, З, И и Й освен крайния резултат запишете и изчисленията, с които сте достигнали до него.**

МИНИСТЕРСТВО НА ОБРАЗОВАНИЕТО И НАУКАТА
ДЪРЖАВЕН ЗРЕЛОСТЕН ИЗПИТ ПО ПРЕДПРИЕМАЧЕСТВО

20 май 2024 г.

ПРОФИЛИРАНА ПОДГОТОВКА

ВАРИАНТ 1

КЛЮЧ С ВЕРНИТЕ ОТГОВОРИ

ЧАСТ 1

ЗАДАЧА	ОТГОВОР
1	В
2	Г
3	Б
4	Б
5	В
6	Г
7	В
8	Б
9	В
10	А
11	В
12	Б
13	В
14	Б
15	А
16	А
17	В
18	Б

19	Б
20	А
21	А
22	Г
23	А
24	Б
25	В
26	А
27	В
28	В
29	В
30	А

ЧАСТ 2

ЗАДАЧА	ОТГОВОР	ТОЧКИ
31	<i>А) бюрата Б) заетостта В) квалификация</i>	3т.
32	<i>А) – 5 Б) – 4 В) – 3 Г) – 6</i>	4т.
33	<i>А) намалява Б) 60 хиляди лева В) 1 000 броя Г) 1 000 броя</i>	4т.

34	<p><i>А) При цена от 15 лв./бр. и количество от 60 бр.</i></p> <p><i>Б) При цени от 20 лв./бр. и 25 лв./бр.</i></p> <p><i>В) Ще се отрази върху предлагането.</i></p> <p><i>Г) 16,5 лв./бр.</i></p>	4т.
35	<p><i>А) Фиг. 1 – монопол</i></p> <p><i>Фиг. 2 – олигопол</i></p> <p><i>Б) 1, 2, 4 и 6</i></p> <p><i>В) монопол</i></p> <p><i>Г) монопол</i></p>	5т.
36	<p><i>А) технологични</i></p> <p><i>Б) нетехнологични</i></p> <p><i>В) продуктови</i></p> <p><i>Г) процесни/производствени</i></p> <p><i>Д) маркетингови</i></p> <p><i>Е) организационни</i></p>	3т.
37	<p><i>А) първични данни</i></p> <p><i>Б) интервю с фокус група</i></p> <p><i>В) вторични данни</i></p> <p><i>Г) онлайн анкета</i></p> <p><i>Д) интервю с фокус група</i></p>	5т.
38	<p><i>А) – а, в, г, е, ж, л</i></p> <p><i>Б) поведенческо сегментиране</i></p>	4т.
39	<p><i>А) 2, 3, 6</i></p> <p><i>Б) 1, 4, 5</i></p>	3т.
40	<p><i>1 – Д</i></p> <p><i>2 – В</i></p> <p><i>5 – А</i></p> <p><i>8 – Б</i></p> <p><i>10 – Г</i></p>	5т.

41	<p><i>А) резюме</i></p> <p><i>Б) организационната</i></p> <p><i>В) представяне</i></p>	3т.
42	<p><i>А) дружество с ограничена отговорност / ООД</i></p> <p><i>Б) съдружниците</i></p> <p><i>В) управителят</i></p> <p><i>Г) общото събрание/съдружниците</i></p> <p><i>Д) общото събрание/съдружниците</i></p>	5т.
43	<p><i>А) развитие</i></p> <p><i>Б) задържане</i></p> <p><i>В) подбор</i></p> <p><i>Г) планиране</i></p>	4т.
44	<p><i>А) материалното</i></p> <p><i>Б) нематериалното</i></p> <p><i>В) мотивират</i></p>	3т.
45	<p><i>А) Доставка на храна.</i></p> <p><i>Б) Проблемът, пред който са изправени предприемачите е засилената конкуренция през последната година.</i></p> <p><i>В) Последниците за ресторанта от засилената конкуренция са спад в продажбите.</i></p> <p><i>Г) Предприемачите обмислят сключване на договор с платформа за доставки.</i></p> <p><i>Д) Целта им е ресторантът да стане по-разпознаваем и да се привлекат нови клиенти.</i></p> <p><i>Е) Сключване на договор с платформа за извършване на доставки:</i></p> <ul style="list-style-type: none"> <i>• с куриери на платформата</i> <i>• с куриери на ресторанта.</i> <p><i>Ж) Сумата на комисионата при първия вариант е 21 240 лв.</i></p> <p><i>З) Сумата на комисионата при втория вариант е 10 080 лв.</i></p>	15т.

	<p><i>И) Нетната печалба при първата алтернатива е 6760 лв.</i></p> <p><i>Й) Нетната печалба при втората алтернатива е 6520 лв.</i></p> <p><i>К) По-изгодно е да изберат първия вариант, тъй като печалбата е по-висока.</i></p>	
--	--	--